



**YPÄJÄN KUNNAN**

**TALOUSARVIO 2016**

**JA**

**TALOUSSUUNNITELMA 2016 – 2018**

**INVESTOINTISUUNNITELMA 2016 – 2020**

## Sisällysluettelo

1	YLEISPERUSTELUT.....	3
1.1	ASUKKAAT JA TYÖPAIKAT .....	3
1.2	ARVIO TALOUDELLISESTA KEHITYKSESTÄ .....	6
1.3	TAVOITTEIDEN SITOVUUS.....	7
2	STRATEGIASUUNNITELMA JA UUSI NÄKÖKULMA .....	7
2.1	VISIO 2020.....	7
3	KÄYTTÖTALOUSOSA.....	10
3.1	HENKILÖSTÖSUUNNITELMA .....	10
3.2	LAADULLISET TAVOITTEET .....	13
3.2.1	KESKUSVAALILAUTAKUNTA .....	13
3.2.2	TARKASTUSLAUTAKUNTA .....	13
3.2.3	KUNNANHALLITUS .....	14
3.2.4	SIVISTYSLAUTAKUNTA.....	15
	RAKENNUSLAUTAKUNTA .....	18
3.2.5	TEKNINEN LAUTAKUNTA .....	19
3.3	TALOUDELLISET TAVOITTEET .....	21
	TULOSLASKELMA.....	28
	RAHOITUSLASKELMA .....	29
4	INVESTOINNIT .....	30
5	LIITTEET .....	34
1.8	VESIHUOLTOLAITOKSEN TALOUSARVIO .....	34

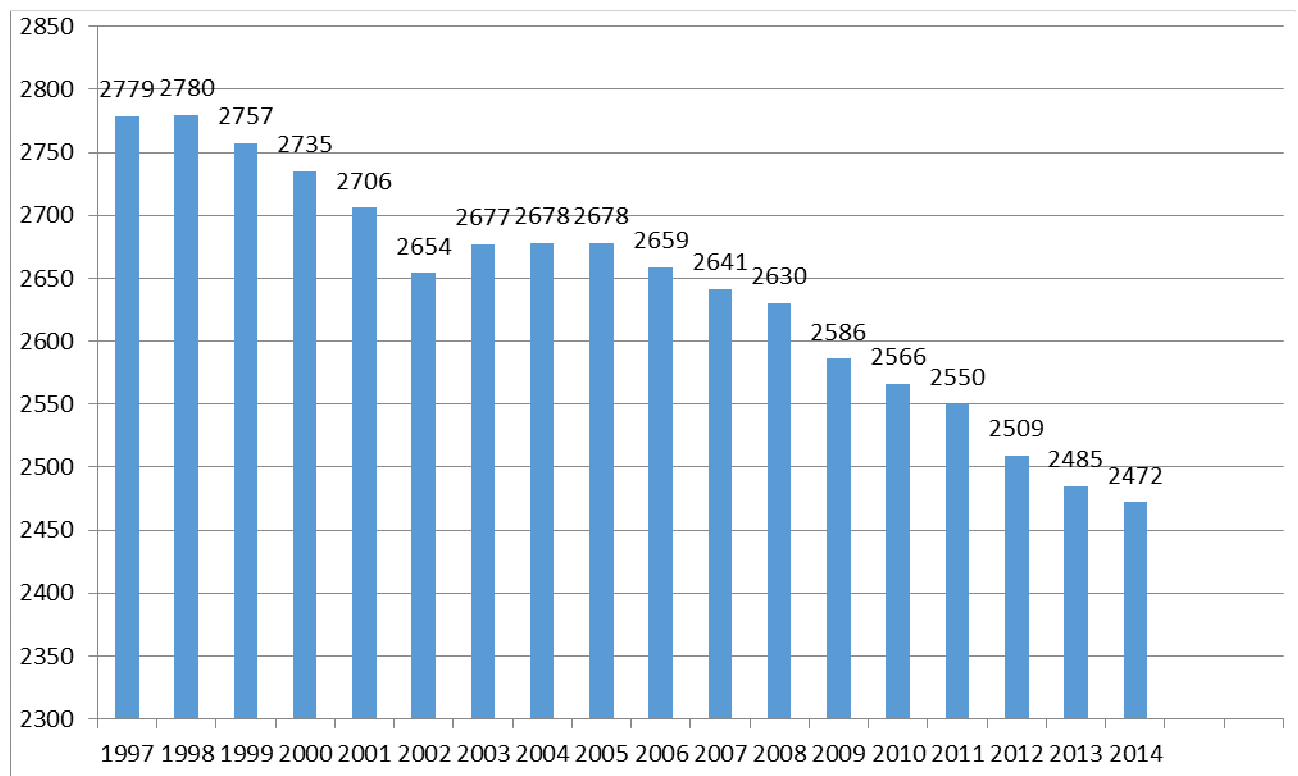
# 1 YLEISPERUSTELUT

Ypäjä on pinta-alaltaan 182 km<sup>2</sup>:n maaseutumainen alue Lounais-Hämeessä, Kanta-Hämeen ja Varsinais-Suomen maakuntien rajalla. Seudullista yhteistyötä tehdään tiiviisti mm aluekehittämisessä Forssan, Jokioisten, Humppilan ja Tammelan kanssa. Yhteistyötä tehdään myös yli maakuntarajan erityisesti Loimaan ja Someron kaupunkien kanssa.

Kunta on huolehtinut kuntalaisten peruspalveluista itse lukuun ottamatta terveydenhuoltoa, jota hallinnoi ja järjestää Forssan seudun terveydenhuollon kuntayhtymä ja toisen asteen koulutusta, jota ollaan mukana järjestämässä Lounais-Hämeen ammatillisen koulutuksen kuntayhtymässä sekä Hevosopisto Oy:ssä. Forssan seudun terveydenhuollon kuntayhtymä muuttui vuoden 2014 alussa Forssan seudun hyvinvointikuntayhtymäksi, kun seudun kunnat siirsivät sosiaalipalvelunsa ja siihen kuuluvan henkilöstönsä hyvinvointikuntayhtymän palvelukseen. Mukana kyseisessä hyvinvointikuntayhtymässä on myöskin Someron kaupunki ympäristöterveydenhuollon osalta.

## 1.1 ASUKKAAT JA TYÖPAIKAT

Ypäjän kunnan asukasluvun kehitys on pidemmän ajan trendinä loivasti laskevassa aaltoliikkeessä:



Asukasluku 31.12.2014 oli 2 472 , eli edellisvuoteen verrattuna laskua on 13 henkilöä.

Vuoden 2014 lopussa väestöstä 14,3 % oli 0 -14 -vuotiaita, 62,6 % 15 - 64 -vuotiaita ja 23,1 % oli 65 vuotta täyttäneitä.

Tuleva väestönkehitys vaatii ponnekkaita toimenpiteitä kääntyäkseen myönteiseksi, niin tapahtuneen kehityksen kuin väestörakenteenkin kautta tarkasteluna. Sama kehitys on tyypillistä koko Forssan seutukunnalle.

## Tilastokeskuksen väestöennuste 2015

	<u>2016</u>	<u>2020</u>	<u>2025</u>	<u>2030</u>	<u>2035</u>	<u>2040</u>
Ypäjä, trendilaskelma	2420	2363	2318	2296	2291	2284
Ypäjä, omavarais- laskelma	2434	2367	2297	2242	2181	2099

Lähde: Tilastokeskus ja Hämeen liitto

Ypäjän elinkeinorakenne painottuu yhteiskunnallisiin palveluihin:

### **Työssäkäyvät elinkeinoittain (TOL2008) v. 2013, aluejaon 2015 mukaan**

	Työpaikat yhteensä	Elinkeino			
		(A) Maa- ja metsä- talous	Jalostus Yht.	Palvelut Yht.	(X) Toimiala tuntematon
<b>Ypäjä</b>	<b>707</b>	<b>163</b>	<b>104</b>	<b>429</b>	<b>11</b>
- miehiä	321	114	93	108	6
<b>Kanta-Häme</b>	66 616	2 615	16 689	46 661	651
- miehiä	32 814	1 829	13 289	17 304	392
<b>Forssan seutu</b>	13 183	821	3 897	8 345	120
- miehiä	6 650	555	3 153	2 866	76

Lähde: Hämeen liitto ja Tilastokeskus, Työssäkäyntitilasto

Vuoden 2012 (2011) lopussa Ypäjällä oli 725 (726) työpaikkaa, ja työpaikkaomavaraisuus oli 68,33 % (65,52 %). 483 kuntalaista työskenteli Ypäjällä ja 578 henkilöä kävi töissä Ypäjän ulkopuolella. Kokonaisuudessaan Forssan seudun työpaikkaomavaraisuus oli 95,87 % (96,00) ja Kanta-Hämeen maakunnan 90,55 % (90,56 %).

Vuonna 2012 Ypäjällä toimi 256 yritystä.

Työttömyys on Ypäjällä vuonna 2015 ollut maakunnan työttömyysastetta hieman korkeampi. Lokakuun 2015 lopussa Ypäjän työvoimasta oli 12,2 % vailla työtä (Forssan seutu 12,8 %, Kanta-Häme 11,3 % ja koko Suomi 12,8 %).

## 1.2 ARVIO TALOUDELLISESTA KEHITYKSESTÄ

Vuoden 2015 talousarvio on lievästi ylijäämäinen, samoin vuosien 2015 - 2017 taloussuunnitelma on ylijäämäinen.

Kuluvan vuoden talousarvion verotuloarvio oli 7 690 000 euroa ja verotulo vuodelle 2015 alitunee.

Vuodelle 2016 tuloveroprosentti on pidetty ennallaan. Tuloveron kokonaistuotto on arviolta noin 6 499 000. Kiinteistöveroprosentit on säilytetty entisellään.

Vuoden 2016 talousarvio ja vuosien 2017 -2018 taloussuunnitelmat ovat alijäämäisiä.

### Tilinpäätöstietoja 2007 - 2014:

Vuosi	Tilikauden yli-/alijäämä	Vapaa oma pääoma
2014	<b>-58 088</b>	1 877 514
2013	<b>-26 668</b>	1 935 603
2012	<b>-364 191</b>	1 962 271
2011	<b>-409 499</b>	2 326 462
2010	<b>-150 784</b>	2 735 961
2009	<b>-222 344</b>	2 886 745
2008	<b>-4 551</b>	3 109 089
2007	<b>-31 139</b>	3 113 641

Vapaata omaa pääomaa eli erää, jolla tappioita voidaan kattaa, on jäljellä 31.12.2014 yhteensä 1 877 514 euroa.

### **Kunnallisvero ja kiinteistövero**

Kunnallisvero pidetään samana kuin vuonna 2015 eli 21,00 prosentissa. Veroprosenttia korotettiin edellisen kerran 0,75 prosenttiyksiköllä vuonna 2014 vuodelle 2015.

Kiinteistöveroprosentit vuodelle 2016 ovat seuraavat:

- yleinen kiinteistöveroprosentti 1,00
- vakituisen asunnon kiinteistöveroprosentti 0,50
- rakentamattoman rakennuspaikan veroprosentti 2,00
- muiden asuntojen kiinteistöveroprosentti 1,00
- yleishyödyllisten yhteisöjen kiinteistöveroprosentti 0,00
- vesi- ja tuulivoimalaitokseen, jonka nimellisteho on enintään 10 megavolttiampeeria, sovelletaan kuitenkin yleistä kiinteistöveroprosenttia

## 1.3 TAVOITTEIDEN SITOVUUS

Tässä talousarviossa valtuusto määrää kullekin toimielimelle

- *käyttötalousoosassa sitovat toiminnalliset tavoitteet, sitovat määrärahat ja tuloarviot vastuualueittain*
- *investointiosassa sitovat tavoitteet ja sitovat määrärahat ja tuloarviot sekä sitovat perustelut hankkeittain.*

*Tuloslaskelmaosassa ja rahoitusosassa valtuusto määrää kunnanhallitusta sitovat määrärahat ja tuloarviot **lihavoiduille erille.***

Käyttötalousoosassa esitetyt perustelut ja määrärahaa ja tavoitetta selventävät lisätiedot eivät ole sitovia.

*Henkilöstösuunnitelmassa esitettyjä henkilöstömääriä ei saa ylittää (yhtä aikaa työssä ollen) lukuun ottamatta kuntalaisten subjektiivisten oikeuksien toteuttamiseksi tarvittavaa henkilökuntaa, kuten päivähoitajat ja kouluavustajat, sekä työllistämistarkoituksessa työllistämistuella tai nuorten kesätyöllistämisrahoihin palkattavaa henkilöstöä. **Vapautuvien virkojen ja työsuhteiden täyttötarve arvioidaan joka kerta, kun työntekijä irtisanoutuu tai siirtyy eläkkeelle.***

Valtuuston hyväksytyä talousarvion ja -suunnitelman *vastuualueille* toimielimet hyväksyvät käyttösuunnitelman (toiminnalliset ja taloudelliset tavoitteet) kunkin vastuualueen *tehtäville*, viranhaltijat laativat edelleen käyttösuunnitelman *osatehtävittäin ja/tai meno- ja tulolajeittain.*

Hallintokunnat raportoivat kunnanvaltuustolle talousarvion **30.6.2016** toteutuneiden toiminnallisten ja taloudellisten tavoitteiden saavuttamisesta laadittavassa osavuosiraportissa.

## 2 STRATEGIASUUNNITELMA JA UUSI NÄKÖKULMA

Ypäjän valtuusto on marraskuun 2015 kokouksessaan hyväksynyt Ypäjä-vision 2020 ja strategian.

### 2.1 VISIO 2020

- **Ypäjä on kansainvälinen, hevosvoimainen ihmisen paikka.**
- **Ypäjä on tyytyväisten asukkaiden arvostama, laadukkaiden palvelujen vireä yrittämisen kunta Loimijokilaaksossa.**

## **2.2 STRATEGIA**

### **2.2.1 TALOUS JA HENKILÖSTÖ**

Kunnalla on tasapainoinen ja vakaa talous, joka edellyttää lyhyen ja pitkän tähtäimen suunnittelua, seurantaa sekä harkittuja ja oikein mitoitettuja investointeja. Yhteisesti asetettuihin tavoitteisiin ja toimintaperiaatteisiin sitoudutaan.

Toiminnassa noudatetaan kustannustehokkuutta ja kokonaistaloudellisuutta. Tuottavuutta parannetaan sekä omassa toiminnassa että yhteistyöverkoston kautta. Laadukkaiden palvelujen järjestämisessä on valmius uusiin, joustaviin toimintamalleihin. Organisaatio- sekä palvelurakennetta tarkistetaan tarpeen mukaan. Ennaltaehkäiseviin palveluihin panostetaan.

Henkilöstön määrä on toimintaan suhteutettu. Rekrytoinnissa noudatetaan tarkkuutta ja suunnittelua. Henkilöstö on ammattitaitoista, aloitteellista, yhteistyö- ja uudistumiskykyistä. Työkykyä ja hyvinvointia ylläpidetään.

### **2.2.2 TERVEYS JA HYVINVOINTI**

Forssan seudulla on jo suoritettu sote-integraatio sosiaalipalveluiden siirtämisen myötä Forssan seudun hyvinvointikuntayhtymän tuotettaviksi vuoden 2014 alusta alkaen. Forssan seudun hyvinvointikuntayhtymän toiminnan turvaaminen tulevaisuudessa koetaan tärkeäksi.

Lähipalvelut ovat kuntalaisille suurimerkityksisiä. Kaikessa toiminnassa tulee korostaa sekä terveyttä ylläpitävää ja edistävää toimintaa että ennaltaehkäisevän toiminnan merkitystä.

Seudullisen edunvalvontaverkoston lisäksi myös kunnan oma edunvalvonta on tärkeää.

Tavoitetilan määrittelyssä tärkeimmät peruspalvelut tulee olla kaikkien kuntalaisten saatavilla ja mielellään oman kunnan alueella. Kunnan suuria haasteita ovat vanhusvoittoinen ikärakenne ja väestönkehitys. Viime mainittu on saatava kääntymään positiiviseen suuntaan.

Yksi merkittävä tekijä omassa kunnassamme on keskitetyn ruokahuollon ja puhtauspalvelujen toimivuus. Kunnassa toimivan kolmannen sektorin osuus koskien niin eri seuroja, yhdistyksiä, 2

järjestöjä kuin muutakin vapaaehtoistoimintaa muodostuu jatkossa paitsi ennaltaehkäiseväksi myös terveyttä ylläpitäväksi ja täydentäväksi toiminnaksi. Yhteistyön merkitys eri toimijoiden ja sidosryhmien kesken kolmannella sektorilla lisätynä tulee jatkossa korostumaan. Myös työpajatoiminnan osuutta kuntouttavassa työtoiminnassa tulevina aikoina tulee vahvistaa.



### **2.2.3 KASVUN JA MIELEKKÄÄN VAPAA-AJAN EDELLYTYKSET**

Monipuolisia varhaiskasvatuspalveluja tarjotaan sekä perhepäivähoitona että päiväkodissa. Perheiden tarpeet pyritään huomioimaan. Esiopetus järjestetään päiväkodissa.

Perusopetusta antavat motivoituneet opettajat ja ohjaajat. Koulutoimissa on oppilasmäärän vähetessä suunnitteilla siirtyminen yhteen alakouluun. Oman erityisopetuksen lisäksi erityisopetuspalveluita ostetaan Loimaan kaupungilta.

Vapaa-aikatoimen liikuntapalveluissa yhteistyötä tiivistetään paikallisten urheiluseurojen kanssa. Nuorisopalveluissa panostetaan nuorten syrjäytymisen ehkäisemiseen (etsivä nuorisotyö). Toimintoihin kuuluvat nuorisotila Haavin ja työpajatoiminnan kehittäminen.

Kirjastotoimissa selvitetään Jokiläänin kirjaston perustamismahdollisuudet. Kulttuuritoimi järjestää vuosittain muun muassa Pertunpäivät elokuussa. Yhteistyötä yhdistysten kanssa vahvistetaan.

Jokiläänin kansalaisopiston kurssitarjontaa kehitetään toiveiden suuntaan.

### **2.2.4 YRITTÄJYYS JA MAANKÄYTÖN NÄKÖKULMA**

Kunta toiminnallaan edistää yritysten toimintaedellytyksiä. Aktiivisella, asukkaiden ja yritysten tarpeita palvelevalla kaavoitustoiminnalla varmistetaan monipuolinen ja määrältään riittävä tonttitarjonta. Kunnalla on aktiivinen rooli yrityspalveluiden kehittämisessä. Teemme kiinteää yhteistyötä elinkeinoelämän ja kolmannen sektorin kanssa vetovoimaisuuden lisäämiseksi.

Kunnan markkinointia tehdään suunnitellusti, kärkihankkeena on hevosalan toimintoihin suunnitellun Honkalan alueen rakentaminen.

Olemme mukana kehittämässä seutukunnallisia tieyhteyksiä sekä pyrimme vaikuttamaan myös alemmpiluokkaisten teiden kunnon parantamiseen.

Kunnassa on kysyntää vastaava määrä monipuolisia ja hyväkuntoisia asuntoja.

Palveluiden järjestämisessä tehdään entistä enemmän yhteistyötä eri seutukuntien kesken.

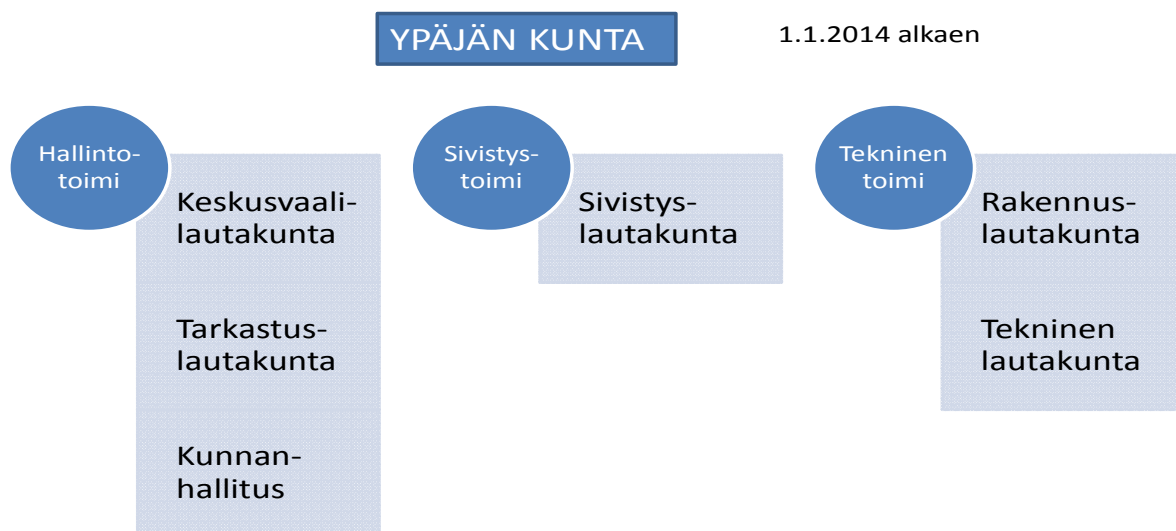
### 3 KÄYTTÖTALOUSOSA

#### 3.1 HENKILÖSTÖSUUNNITELMA

TOIMIELIN VASTUUALUE	HENKILÖSTÖ 31.12.2015, kpl	MUUTOKSET			HUOM
		2016	2017	2018	
Nimike					
<b>KUNNANHALLITUS</b>					
<b>JOHTAMISPALVELUT</b>					
Kunnanjohtaja	1				
<b>HALLINTOPALVELUT</b>					
Taloussihteeri	1				1
Laskentasihteeri	1				
Palvelusihteeri/myyntireskontran hoitaja	1				
Tietopalvelusihteeri	1				
Toimistos sihteeri	1				
Atk-tukihenkilö	1				
<b>PUHTAUS- JA RUOKAPALVELU</b>					
Puhtaus- ja ruokapalvelupäällikkö	1				
Keittäjä	4				
Keittiöapulainen	2				
Keittiöapulainen/laitoshuoltaja	3				
Laitoshuoltaja	5				
Keittäjä-laitoshuoltaja	1				
Talonmies	0,25				ruoankuljetus (rakennukset 0,75)
<b>LOMATOIMI</b>					
Lomituspalvelupäällikkö	1				
Lomituspalveluohjaaja	2				
Lomituspalvelusihteeri	1				
Maatalouslomittaja	48				
<b>SIVISTYSLAUTAKUNTA</b>					
<b>VARHAISKASVATUS</b>					
Varhaiskasvatusjohtaja	1				
Lastentarhan opettaja	3				
Päivähoitaja	7,5				
Perhepäivähoitaja	7				
Ohjaaja	0,5				

TOIMIELIN VASTUUALUE Nimike	HENKILÖSTÖ 31.12.2015, kpl	MUUTOKSET			HUOM
		2016	2017	2018	
PERUSKOULUTUS JA OPETUSTOIMEN HALLINTO					
Koulutoimensihteeri	1				
Luokanopettaja	9				
Erytisloukanopettaja	1				
Rehtori	1				
Lehtori	3				
Erytisopettaja	1				
Päätoiminen tuntiopettaja	8				
Koulunkäynninohjaaja	7				osa-aikaisia
Ohjaaja	0,5				iltapäivähoito 0,5
KIRJASTO					
Kirjastonjohtaja	0,9				
Kirjastovirkailija	1				
Sivukirjastonhoitaja	0,2				
KULTTUURIPALVELUT					
Kirjastonjohtaja	0,1				
LIIKUNTAPALVELUT					
Liikunnanohjaaja	0,5				
NUORISOPALVELUT					
Nuoriso-ohjaaja	1				

TOIMIELIN VASTUUALUE Nimike	HENKILÖSTÖ 31.12.2015, kpl	MUUTOKSET			HUOM
		2016	2017	2018	
<b>RAKENNUSLAUTAKUNTA</b>					
LUPA- JA VALVONTAPALVELUT					
Rakennustarkastaja	0				Ostopalveluna Loimaan kaupungilta
<b>TEKNINEN LAUTAKUNTA</b>					
YLEISET ALUEET					
Kentänhoitaja	1				
Yleismies	1				osa-aikainen, ~3 %
RAKENNUKSET					
Talonmies	1,8				kulttuuritilat 0,05, vesih. 0,1, muut t 0,05
Talonmies-vahtimestari	0,75				puhtaus- ja ruokapalvelu 0,25
Talonmies-siivoaja	1				osa-aik. 57,5 %
Kiinteistönhoitaja	1				
Kiinteistönhoitajan apulainen	1				
MUUT TEKNISET PALVELUT					
Tekninen johtaja	1				
Toimistos sihteeri	1				
Talonmies	0,05				rakennukset 0,8, kultt.tilat 0,05, vesih 0,1
VESIHUOLTOLAITOS					
Vesihuoltolaitoksen hoitaja	1				
Talonmies	0,1				rakennukset 0,8, kult.tilat 0,05, muut.tek.palvelut 0,05
<b>Yhteensä</b>	<b>140</b>				



## 3.2 LAADULLISET TAVOITTEET

### 3.2.1 KESKUSVAALILAUTAKUNTA

#### 3.2.1.1 Vaalit

**Päämäärä 2016:**

2016 Ei säännönmukaisia vaaleja.

**Vuoden 2016 toiminnalliset tavoitteet ja mittarit:**

--

### 3.2.2 TARKASTUSLAUTAKUNTA

#### 3.2.2.1 Hallinnon ja talouden tarkastus

**Päämäärä 2016:**

Kunnan talouden ja hallinnon seuranta ja tarkastus.

**Vuoden 2016 toiminnalliset tavoitteet ja mittarit:**

Kuullaan johtoryhmän jäseniä ja toimialavastaavia ajankohtaisista asioista, taloudellisesta tilanteesta ja muista toiminnallisista asioista: henkilöstöhallinto, kunnan omaisuuden hoito, tarvittaessa tilintarkastajan kanssa määritellyt erilliskohteet, kuntastrategian toteutuksen seuranta.

### 3.2.3 KUNNANHALLITUS

#### 3.2.3.1 Johtamispalvelut

##### **Päämäärä 2016:**

**Päämäärään etenemme tavoitteiden kautta. Strategian merkitys on iso, koska se merkitsee valintoja, joita teemme.**

Yhtenä tärkeänä päämääränä on pyrkiä säilyttämään kuntatalouden kestävyys suuressa muutospaineissa. Tulojen on riitettävä menojen katteeksi. Henkilökunnan on oltava ammattitaitoista ja sen tulee kestää myös muutospainetta. Tavoitetilan määrittelyssä tärkeimmät peruspalvelut tulee olla kaikkien kuntalaisten saatavilla ja mieluusti oman kunnan alueella. Kolmannen sektorin merkitys kasvaa. Yrittäjyyden ja maankäytön suunnittelun avulla edesautetaan uusien työpaikkojen syntyä ja vähennetään työttömyyttä.

Pian 140-vuotiaan Ypäjän, joka kunnan visiossa 2020 määritellään kansainväliseksi, hevosvoimaiseksi ihmisen paikaksi, tulee olla aktiivisesti mukana myös vahvuuksiensa ylläpitämisessä ja vahvistamisessa. **Kun tavoitteissamme onnistumme, lähestymme päämääräämme, joka on kirjattu Ypäjä 2020 visioon.**

##### **Vuoden 2016 toiminnalliset tavoitteet ja mittarit:**

Yhtenä hyvin tärkeänä ja kuntalaisten elämään vaikuttavana tekijänä on hyvin toimivan Forssan seudun hyvinvointikuntayhtymän toiminnan jatkuminen.

Yksi tärkeä tavoite on edesauttaa maankäytön suunnittelun kautta vahvistuneiden eritasoisten suunnitelmien (kaavojen) käytännön toteutumista. Näin voidaan auttaa työllisyyden parantumista ja estää kunnassa väestökatoa. Myös työpajatoiminnan aloittaminen onnistuneesti edesauttaa työllisyyden paranemista ja aktivoi pitkäaikaistyöttömiä työelämään.

Uuden kuntastrategian hyväksyminen ottaa huomioon ammattitaitoisen henkilöstön osaavuuden, tärkeäksi koetun terveyden ja hyvinvoinnin näkökulman, kasvun ja mielekkään vapaa-ajan edellytysten turvaamisen ja yrittäjyyden suuren merkityksen.

Toimintavuosi 2016 tulee olemaan kuntamme 140-vuotisjuhlavuosi. Se varmaankin näkyy eri toiminnoissa. Vastuu onnistumisesta on pitkälti paitsi kunnan sivistystoimella myös kunnanhallituksella.

Tärkeitä tunnuslukuja on vuosikate, joka kertoo tulojen ja menojen kehityksen. Kuntalaisten tyytyväisyys ja näkemys palveluiden toteutumisesta kertovat nekin paljon. Talouden tunnusluvut ovat hyviä mittareita, mutta myöskin työn ja tekemisen tulosten vaikuttavuus (konkreettisuus) ja näkyvyys muodostavat tärkeän osan arviointia.

### 3.2.3.2 Hallintopalvelut

#### **Päämäärä 2016:**

Palvelut toteutetaan kustannustehokkaasti ja suunnitelmallisesti. Yhdessä asetettuihin toimintaperiaatteisiin sitoudutaan. Sähköistä tiedonvälitystä asiakaspalvelussa hyödynnetään ja kehitetään.

#### **Vuoden 2016 toiminnalliset tavoitteet ja mittarit:**

Palvelujen tuottavuutta parannetaan oman toiminnan ja yhteistyöverkoston kautta. Palvelurakennetta tarkistetaan tarpeen mukaan. Henkilöstö on yhteistyö- ja uudistumiskykyistä ja sen määrä on toimintoihin suhteutettu.

### 3.2.3.3 Maaseututoimi

#### **Päämäärä 2016:**

Maaseudulla asuu monipuolista, asukaslähtöistä toimintaa harjoittavia ihmisiä ja maatilat ovat kannattavia. Elinkeinojen kirjo laajentuu matkailuun ja vapaa-aikaan liittyvien palveluiden tuottamisen osalta.

#### **Vuoden 2016 toiminnalliset tavoitteet ja mittarit:**

Maaseututoimissa yhteistyötä Loimaan kaupungin kanssa jatketaan.

### 3.2.3.4 Lomituspalvelut

#### **Päämäärä 2016:**

Maatalousyrittäjien lomituspalvelut järjestetään lainmukaisina kattavasti ja tasapuolisesti ammattitaitoisen, tarvetta vastaavan henkilöstön avulla. Hallinto järjestetään tehokkaasti hallintomäärärahan puitteissa.

#### **Vuoden 2016 toiminnalliset tavoitteet ja mittarit:**

**Mittarit:** Asiakastyytyväisyyskyselyt ja tuloskortti, valtakunnallinen Melan malli, toimivat mittareina. Vuosiloma-, sijaisapu- ja tuetun maksullisen lomituksen toteutumisen seuraaminen ovat mittareina.

## 3.2.4 SIVISTYSLAUTAKUNTA

### 3.2.4.1 Varhaiskasvatus

#### **Päämäärä 2016:**

Lasten varhaiskasvatussuunnitelmat tehdään sekä päiväkodissa että perhepäivähoidossa jokaiselle lapselle. Kuntaan laaditaan koko varhaiskasvatuskenttää koskeva turvallisuussuunnitelma. Erityis-

päivähoitoa järjestetään laadukkaasti ja tukea tarvitseville lapsille laaditaan HOPS (henkilökohtainen oppimissuunnitelma). Erityisvarhaiskasvatusta kehitetään niin, että sen järjestäminen olisi laadukasta sekä taloudellisesti järjestettyä.

Käyttöasteen nostamiseksi pyritään kehittämään varhaiskasvatuspalveluja siten, että kaikki varhaiskasvatuspalvelut olisivat tehokkaammin toteutettu. Perhepäivähoidon varahoito on siirretty kokeiluluonteisesti päiväkotiin. Tällä pyritään vähentämään myös sijaiskustannuksia päiväkodissa. Mikäli varahoitolapsia ei ole, voidaan päiväkodin sisällä liikutella varahoitajaksi varattua henkilöä. Vuorohoidon suunnittelua tehostetaan. Tällä hetkellä vuorohoito nostaa päiväkodin käyttöastetta huomattavasti.

Varhaiskasvatuksen sekä päivähoidon valtakunnallisiin lakiuudistuksiin reagoidaan ja henkilökunnalle pyritään järjestämään riittävästi pedagogista ohjausta ryhmäkokojen suurentuessa.

#### **Vuoden 2016 toiminnalliset tavoitteet ja mittarit:**

##### **Mittarit:**

- Henkilöstön kanssa käydään kehityskeskustelut.
- Käyttöastetta seurataan ja pyritään nostamaan.
- Asiakkaille tehdään tyytyväisyyskysely toimintakauden päätteeksi.
- Sijaisien tarpeeseen ja sijaiskustannuksiin kiinnitetään huomiota.

#### **3.2.4.1 Peruskoulutus ja opetustoimen hallinto**

##### **Päämäärä 2016:**

Perusopetus: Kunta järjestää laadukasta perusopetusta sekä yleisopetuksen että erityisopetuksen opetussuunnitelman mukaisesti 1.-9. vuosiluokille. Perusopetus järjestetään Levän, Perttulan, Ypäjänkylän ja Kartanon kouluissa.

Oppilashuoltopalvelut ostetaan hyvinvointikuntayhtymältä.

Henkilökunta on ammattitaitoista ja motivoitunutta.

#### **Vuoden 2016 toiminnalliset tavoitteet ja mittarit:**

- Opetusryhmät muodostetaan tarkoituksenmukaisesti tavoitteena enintään 25 oppilasta opetusryhmässä.
- Erityistä ja tehostettua tukea tarvitsevat yläkoulun oppilaat opetetaan yleisopetukseen opetusryhmiin integroituna.
- Kaikki huoltajat kirjautuvat Wilma-ohjelmaan (nettipohjainen yhteydenpito kodin ja koulun välillä).
- Opetussuunnitelman valmistuminen, oppiainekohtaisten opetussuunnitelmien kuntakohtaisen osuuden lisääminen.



### 3.2.4.2 Muut koulutuspalvelut

#### **Päämäärä 2016:**

Kansalaisopisto tarjoaa opetus- ja harrastuspalveluja Ypäjällä ja lisäksi kuntalaiset voivat saada vastaavia palveluja koko Jokiläänin kansalaisopiston toiminta-alueella. Musiikkiopistopalvelut hankitaan Loimaan seudun musiikkiopistosta ja Lounais-Hämeen musiikkiopistosta. Osallistutaan Hämeen liiton kautta kesäyliopistotoiminnan järjestämiseen.

#### **Vuoden 2016 toiminnalliset tavoitteet ja mittarit:**

Jokiläänin kansalaisopistossa järjestetään kuntalaisia kiinnostavia kursseja ja ypäjäläisiä kannustetaan osallistumaan kansalaisopiston toimintaan.

Nuorten musiikkiharrastusta tuetaan varaamalla edelleen oppilaspaikkoja sekä Loimaan seudun musiikkiopistosta että Lounais-Hämeen musiikkiopistosta.

### 3.2.4.3 Kirjasto

#### **Päämäärä 2016:**

Kirjasto on monipuolinen jokaisen kuntalaisen tieto- ja kulttuurikeskus. Ypäjän kirjasto on osa Louna-kirjastoja. Jokiläänin kirjaston perustamismahdollisuudet selvitetään.

#### **Vuoden 2016 toiminnalliset tavoitteet ja mittarit:**

- Kirjasto tarjoaa kuntalaisia kiinnostavaa monipuolista kirjallisuutta.
- Kirjaston merkitys ajanviettopaikkana lisääntyy.
- Erityinen painopiste ovat nuoret, joiden lukemisharrastus ja sitä kautta lukutaito vähenee huolestuttavasti.

Kirjastotiloja tarjotaan yhdistyksille esim. kokousten pitämistä varten.

### 3.2.4.4 Kulttuuritoimi

#### **Päämäärä 2016:**

Kulttuuritoiminta tavoittaa mahdollisimman monta eri-ikäistä kuntalaista. Tapahtumia järjestetään kunnan kulttuuritiloissa yhteistyössä seurakunnan ja kunnan alueella toimivien yhdistysten kanssa.

#### **Vuoden 2016 toiminnalliset tavoitteet ja mittarit:**

Ypäjä täyttää 140 vuotta: Pertun päivät vietetään juhlan merkeissä.

Kunnan juhluvuosi näkyy kotiseutumuseon alueella.

### 3.2.4.5 Liikunta ja ulkoilu

#### Päämäärä 2016:

Yhteistyötä tiivistetään paikallisten urheiluseurojen kanssa.

Uusia liikuntaryhmiä luodaan ensi sijaisesti alakouluikäisille. Kaikkien toimijoiden liikuntaryhmät kootaan yhteen kalenteriin.

Vuorotyössä käyvien määrää ryhmissä lisätään tarjoamalla ryhmiä myös kertahinnoilla. Erityisryhmien järjestämistä yhdessä naapurikuntien kanssa selvitetään.

#### Vuoden 2016 toiminnalliset tavoitteet ja mittarit:

- Liikuntaryhmien määrää kasvatetaan 25 %.
- Liikuntapalveluiden tuotot pidetään vähintään nykyisellä tasolla.

### 3.2.4.6 Nuorisotyö

#### Päämäärä 2016:

Ypäjällä tehdään monipuolista nuorisotyötä tukien nuorten elinolosuhteita ja kehittymistä.

Nuorisotoimi edistää nuorten aktiivista kansalaisuutta ja sosiaalista vahvistumista heidän omassa toimintaympäristössään yhteistyössä järjestöjen, yhteisöjen ja eri hallinnonalojen kanssa.

Ehkäisevään nuorisotyöhön panostaminen, etsivän nuorisotyön työajan lisääminen.

Nuorten kansainvälisen toiminnan suunnittelu uudelta pohjalta ilman hankerahoitusta.

#### Vuoden 2016 toiminnalliset tavoitteet ja mittarit:

- Ypäjän nuorisotyöttömyyden pienentäminen
- Nuorisotila Haavin kävijämäärä vähintään 25 nuorta/aukioloilta

## RAKENNUSLAUTAKUNTA

### 3.2.4.7 Lupa- ja valvontapalvelut

#### Päämäärä 2016:

Ypäjäläinen rakennettu ja luonnontilainen maalaismaisema on terveellinen, turvallinen, puhdas ja viihtyisä ja se palvelee käyttäjien tarpeita.

#### Vuoden 2016 toiminnalliset tavoitteet ja mittarit:

- Rakennus- ja ympäristölupahakemukset käsitellään viivytyksettä, yksittäinen tavanomainen rakennuslupa 21 vuorokauden sisällä saapumispäivästä päätöksen antopäivään.
- Neuvontapalveluja annetaan joustavasti ja asiantuntevasti.

- Yhteistyöllä naapurikuntien kanssa turvataan palvelun laatua ja saatavuutta. Rakennusvalvonnan ja ympäristötoimen palvelut hankitaan ostopalveluina Loimaan kaupungilta.
- Ympäristön käyttöä, rakentamista ja tilaa seurataan ongelmia ennaltaehkäisten.

**Mittarit:** Rakennusluvan keskimääräinen käsittelyaika vrk/ lupa. Rakennuslupia kpl/ vuosi. Uusia asuinrakennuksia kpl/ vuosi. Ympäristölupia kpl/ vuosi.

### 3.2.5 TEKNINEN LAUTAKUNTA

#### 3.2.5.1 Yleiset alueet

##### **Päämäärä 2016:**

Liikenneväylien, puistojen, liikuntapaikkojen ja muiden yleisten alueiden hyvällä hoidolla ja alueita kehittämällä pidetään Ypäjä viihtyisänä ja tarjotaan kuntalaisille laadukkaat sekä turvalliset puitteet liikkumiseen, liikuntaan ja muuhun ulkoiluun.

##### **Vuoden 2016 toiminnalliset tavoitteet ja mittarit:**

Yleisten alueiden ja välineiden kuntotarkastus pidetään toukokuun loppuun mennessä.  
Yksityisteiden avustusten päätökset valmistellaan niin, että avustukset on maksettu tiekunnille syyskuun loppuun mennessä.  
Liikenneväylien kunnossapitotarkastus pidetään lokakuun loppuun mennessä.  
Yleisten alueiden kunnossapitotaso säilytetään vuoden 2015 tasolla.

#### 3.2.5.2 Rakennukset

##### **Päämäärä 2016:**

Kunnan omistamat rakennukset ovat hyvässä kunnossa, kiinteistönhoidossa huomioidaan energiansäästön ja kestävä kehityksen periaatteet. Asukkailla ja muilla rakennusten käyttäjillä on laadukkaat puitteet toimintoihinsa. Kunnalla on tarjolla kysynnän mukaisesti vuokra-asuntoja.

Kunnan omistamia metsätiloja hoidetaan ajantasaisen metsätaloussuunnitelman mukaisesti niin, että metsänhoidossa on huomioitu myös alueiden monipuolinen virkistyskäyttö.

##### **Vuoden 2016 toiminnalliset tavoitteet ja mittarit:**

Kiinteistöjen energiatehokkuus paranee.  
Vajaakäytössä olevat kiinteistöt ja osakkeet myydään.  
Yhteydenpitoa rakennusten käyttäjien kanssa lisätään ja käyttäjien toiveet huomioidaan rakennusten kunnossapidossa ja korjauksissa.

### 3.2.5.3 Vesihuoltolaitos

#### **Päämäärä 2016:**

Vesihuoltolaitoksen häiriötön vedenjakelu on normaalioloissa varmistettu kaikille verkostoon liitettyille kiinteistöille. Viemäriverkostoon liitettyjen kiinteistöjen jätevedet johdetaan Loimaan puhdistamolle puhdistettavaksi.

#### **Vuoden 2016 toiminnalliset tavoitteet ja mittarit:**

Ypäjä – Loimaa siirtoviemäri ja varavesiyhteys otetaan käyttöön toukokuun loppuun mennessä ja osa jätevesistä johdetaan Loimaan puhdistamolle.  
Vesihuoltolaitoksen taksaa tarkistetaan 1.6.2016 alkaen.  
Vesihuoltolaitoksen valmiussuunnitelma päivitetään vuoden 2016 aikana.

### 3.2.5.4 Palo- ja pelastuspalvelut

#### **Päämäärä 2016:**

Palo- ja pelastuspalvelut tuottaa Kanta-Hämeen pelastuslaitos. Laadukkaat palvelut on tuotettu kohtuukustannuksin kunnan riskit huomioiden. Ypäjänsä paloasema, kalusto ja miehistöpalvelut säilyvät Ypäjällä.

#### **Vuoden 2016 toiminnalliset tavoitteet ja mittarit:**

Toiminnan tulee vastata sovittua palvelutasopäätöstä.

### 3.2.5.5 Muut tekniset palvelut

#### **Päämäärä 2016:**

Teknisen toimen hallinto on hoidettu tehokkaasti kunnan ja kuntalaisten tarpeet huomioiden. Laadukas jätehuolto on järjestetty yhteistyössä alueen muiden kuntien kanssa Loimi-Hämeen jätehuolto Oy:n puitteissa.

#### **Vuoden 2016 toiminnalliset tavoitteet ja mittarit:**

Kaikki työntekijät osallistuvat vähintään kahteen koulutustilaisuuteen.  
Osallistutaan aktiivisesti tyky-toimintaan.  
Vuoden 2016 aikana ei tapahdu yhtään työtapaturmaa.  
Työllistetään työttömiä palkkatuen turvin ja tarjoamalla työttömille kuntouttavan työtoiminnan työskentelymahdollisuuksia. Nuorille tarjotaan kesätyöpaikkoja määrärahojen puitteissa.

### 3.3 TALOUDELLISET TAVOITTEET

#### ULKOISET TUOTOT JA KULUT

#### ULKOISET TUOTOT JA KULUT

			TP 2014	TA2015	TA 2016	TS 2017	TS 2018
Keskusvaalilautakunta	Toimintatuotot		4 044	4 100	0	4 100	4 100
	Toimintakulut		-3 602	-5 050	-800	-6 120	-5 620
	<b>Toimintakate</b>		<b>442</b>	<b>-950</b>	<b>-800</b>	<b>-2 020</b>	<b>-1 520</b>
Tarkastuslautakunta	Toimintatuotot		0	0	0	0	0
	Toimintakulut		-9 330	-8 400	-8 400	-8 400	-8 400
	<b>Toimintakate</b>		<b>-9 330</b>	<b>-8 400</b>	<b>-8 400</b>	<b>-8 400</b>	<b>-8 400</b>
Kunnanhallitus	Johtamispalvelut	Toimintatuotot	73 864	24 000	93 400	90 400	90 400
		Toimintakulut	-688 394	-933 700	-861 200	-861 200	-861 200
		<b>Toimintakate</b>	<b>-614 530</b>	<b>-909 700</b>	<b>-767 800</b>	<b>-770 800</b>	<b>-770 800</b>
	Hallintopalvelut	Toimintatuotot	4 110 216	4 067 300	4 055 600	4 017 000	4 017 000
		Toimintakulut	-12 214 731	-12 211 300	-12 387 500	-12 384 200	-12 384 200
		<b>Toimintakate</b>	<b>-8 104 515</b>	<b>-8 144 000</b>	<b>-8 331 900</b>	<b>-8 367 200</b>	<b>-8 367 200</b>
	Yhteensä	Toimintatuotot	4 184 080	4 091 300	4 149 000	4 107 400	4 107 400
		Toimintakulut	-12 903 125	-13 145 000	-13 248 700	-13 245 400	-13 245 400
		<b>Toimintakate</b>	<b>-8 719 045</b>	<b>-9 053 700</b>	<b>-9 099 700</b>	<b>-9 138 000</b>	<b>-9 138 000</b>
Sivistyslautakunta	Varhaiskasvatus	Toimintatuotot	102 760	101 000	100 500	100 500	100 500
		Toimintakulut	-850 085	-904 700	-881 400	-881 400	-881 400
		<b>Toimintakate</b>	<b>-747 325</b>	<b>-803 700</b>	<b>-780 900</b>	<b>-780 900</b>	<b>-780 900</b>
	Peruskoulutus ja opetustoimenhallinto	Toimintatuotot	38 752	15 300	34 000	34 000	34 000
		Toimintakulut	-1 863 825	-1 870 200	-1 859 000	-1 858 500	-1 858 500
		<b>Toimintakate</b>	<b>-1 825 074</b>	<b>-1 854 900</b>	<b>-1 825 000</b>	<b>-1 824 500</b>	<b>-1 824 500</b>

<b>Muut koulutus- palvelut</b>	Toiminta- tuotot	10 220	0	15 000	15 000	15 000	
	Toimin- takulut	-107 826	-99 000	-121 300	-121 300	-121 300	
	<b>Toimin- takate</b>	<b>-97 607</b>	<b>-99 000</b>	<b>-106 300</b>	<b>-106 300</b>	<b>-106 300</b>	
<b>Kirjasto</b>	Toiminta- tuotot	2 496	1 900	1 900	1 900	1 900	
	Toimin- takulut	-128 497	-124 900	-128 200	-128 200	-128 200	
	<b>Toimin- takate</b>	<b>-126 001</b>	<b>-123 000</b>	<b>-126 300</b>	<b>-126 300</b>	<b>-126 300</b>	
<b>Kulttuuritoimi</b>	Toiminta- tuotot	0	0	2 000	2 000	2 000	
	Toimin- takulut	-12 717	-13 500	-16 600	-16 600	-16 600	
	<b>Toimin- takate</b>	<b>-12 717</b>	<b>-13 500</b>	<b>-14 600</b>	<b>-14 600</b>	<b>-14 600</b>	
<b>Liikunta ja ul- koilu</b>	Toiminta- tuotot	5 684	2 500	2 500	2 500	2 500	
	Toimin- takulut	-40 919	-37 900	-39 300	-39 300	-39 300	
	<b>Toimin- takate</b>	<b>-35 235</b>	<b>-35 400</b>	<b>-36 800</b>	<b>-36 800</b>	<b>-36 800</b>	
<b>Nuorisotyö</b>	Toiminta- tuotot	11 870	4 400	4 200	4 200	4 200	
	Toimin- takulut	-89 717	-60 700	-62 600	-62 600	-62 600	
	<b>Toimin- takate</b>	<b>-77 847</b>	<b>-56 300</b>	<b>-58 400</b>	<b>-58 400</b>	<b>-58 400</b>	
<b>Yhteensä</b>	Toiminta- tuotot	171 781	125 100	160 100	160 100	160 100	
	Toimin- takulut	-3 093 588	-3 110 900	-3 108 400	-3 107 900	-3 107 900	
	<b>Toimin- takate</b>	<b>-2 921 807</b>	<b>-2 985 800</b>	<b>-2 948 300</b>	<b>-2 947 800</b>	<b>-2 947 800</b>	
<b>Rakennuslautakunta</b>	Toiminta- tuotot	9 031	14 300	14 300	14 300	14 300	
	Toimin- takulut	-53 638	-59 900	-59 100	-59 100	-59 100	
	<b>Toimin- takate</b>	<b>-44 606</b>	<b>-45 600</b>	<b>-44 800</b>	<b>-44 800</b>	<b>-44 800</b>	
<b>Tekninen lautakunta</b>	<b>Yleiset alueet</b>	Toiminta- tuotot	6 415	19 000	19 000	19 000	19 000
		Toimin- takulut	-194 046	-208 600	-216 100	-216 100	-216 100
		<b>Toimin- takate</b>	<b>-187 631</b>	<b>-189 600</b>	<b>-197 100</b>	<b>-197 100</b>	<b>-197 100</b>
	<b>Kiinteistöt</b>	Toiminta- tuotot	1 039 881	1 190 300	1 137 800	1 137 800	1 137 800
		Toimin- takulut	-982 770	-863 800	-903 000	-892 000	-892 000
		<b>Toimin- takate</b>	<b>57 111</b>	<b>326 500</b>	<b>234 800</b>	<b>245 800</b>	<b>245 800</b>
	<b>Vesihuoltolai- tos</b>	Toiminta- tuotot	271 236	280 000	301 000	301 000	311 000
		Toimin- takulut	-185 463	-155 400	-170 300	-180 300	-180 300
		<b>Toimin- takate</b>	<b>85 774</b>	<b>124 600</b>	<b>130 700</b>	<b>120 700</b>	<b>130 700</b>

<b>Palo- ja pelastuspalvelut</b>	Toimintatuotot	0	0	0	0	0
	Toimintakulut	-139 862	-137 100	-136 000	-136 000	-136 000
	<b>Toimintakate</b>	<b>-139 862</b>	<b>-137 100</b>	<b>-136 000</b>	<b>-136 000</b>	<b>-136 000</b>
<b>Muut tekniset palvelut</b>	Toimintatuotot	4 640	0	5 000	5 000	5 000
	Toimintakulut	-125 628	-127 500	-127 300	-127 300	-127 300
	<b>Toimintakate</b>	<b>-119 201</b>	<b>-127 500</b>	<b>-122 300</b>	<b>-122 300</b>	<b>-122 300</b>
<b>Yhteensä</b>	Toimintatuotot	1 323 960	1 489 300	1 462 800	1 462 800	1 472 800
	Toimintakulut	-1 627 769	-1 492 400	-1 552 700	-1 551 700	-1 551 700
	<b>Toimintakate</b>	<b>-303 809</b>	<b>-3 100</b>	<b>-89 900</b>	<b>-88 900</b>	<b>-78 900</b>

YHTEENSÄ	Toimintatuotot	5 692 897	5 724 100	5 786 200	5 748 700	5 758 700
	Toimintakulut	-17 691 051	-17 821 650	-17 978 100	-17 978 620	-17 978 120
	<b>Toimintakate</b>	<b>-11 998 154</b>	<b>-12 097 550</b>	<b>-12 191 900</b>	<b>-12 229 920</b>	<b>-12 219 420</b>

SISÄISET TUOTOT JA KULUT

		TP 2014	TA2015	TA 2016	TS 2017	TS 2018	
Keskusvaalilautakunta	Toimintatuotot	0	0	0	0	0	
	Toimintakulut	-170	0	0	0	0	
	<b>Toimintakate</b>	<b>-170</b>	<b>0</b>	<b>0</b>	<b>0</b>	<b>0</b>	
Tarkastuslautakunta	Toimintatuotot	0	0	0	0	0	
	Toimintakulut	-315	0	0	0	0	
	<b>Toimintakate</b>	<b>-315</b>	<b>0</b>	<b>0</b>	<b>0</b>	<b>0</b>	
Kunnan- hallitus	Johtamispalvelut	Toimintatuotot	0	0	0	0	
		Toimintakulut	-20 596	0	-2 800	-2 800	-2 800
		<b>Toimintakate</b>	<b>-20 596</b>	<b>0</b>	<b>-2 800</b>	<b>-2 800</b>	<b>-2 800</b>
	Hallintopalvelut	Toimintatuotot	541 771	0	486 700	486 700	486 700
		Toimintakulut	-283 352	0	-61 700	-61 700	-61 700
		<b>Toimintakate</b>	<b>258 419</b>	<b>0</b>	<b>425 000</b>	<b>425 000</b>	<b>425 000</b>
	Yhteensä	Toimintatuotot	541 771	0	486 700	486 700	486 700
		Toimintakulut	-303 948	0	-64 500	-64 500	-64 500
		<b>Toimintakate</b>	<b>237 823</b>	<b>0</b>	<b>422 200</b>	<b>422 200</b>	<b>422 200</b>
Sivistys- lautakunta	Varhaiskasvatus	Toimintatuotot	19 608	0	0	0	
		Toimintakulut	-170 104	0	-111 500	-111 500	-111 500
		<b>Toimintakate</b>	<b>-150 496</b>	<b>0</b>	<b>-111 500</b>	<b>-111 500</b>	<b>-111 500</b>
	Peruskoulutus ja opetustoimen hallinto	Toimintatuotot	305 331	0	0	0	
		Toimintakulut	-682 308	0	-396 000	-396 000	-396 000
		<b>Toimintakate</b>	<b>-376 977</b>	<b>0</b>	<b>-396 000</b>	<b>-396 000</b>	<b>-396 000</b>
	Muut koulutus- palvelut	Toimintatuotot	0	0	0	0	0
		Toimintakulut	-4 573	0	0	0	0
		<b>Toimintakate</b>	<b>-4 573</b>	<b>0</b>	<b>0</b>	<b>0</b>	<b>0</b>
	Kirjasto	Toimintatuotot	0	0	0	0	0
		Toimintakulut	-47 206	0	-43 000	-43 000	-43 000
		<b>Toimintakate</b>	<b>-47 206</b>	<b>0</b>	<b>-43 000</b>	<b>-43 000</b>	<b>-43 000</b>
Kulttuuritoimi	Toimintatuotot	0	0	0	0	0	
	Toimintakulut	-19 828	0	-25 000	-25 000	-25 000	
	<b>Toimintakate</b>	<b>-19 828</b>	<b>0</b>	<b>-25 000</b>	<b>-25 000</b>	<b>-25 000</b>	
Liikunta ja ulkoi- lu	Toimintatuotot	0	0	0	0	0	



		Toimintakulut	-62 671	0	-66 300	-66 300	-66 300
		<b>Toimintakate</b>	<b>-62 671</b>	<b>0</b>	<b>-66 300</b>	<b>-66 300</b>	<b>-66 300</b>
	<b>Nuorisotyö</b>	Toimintatuotot	0	0	0	0	0
		Toimintakulut	-19 808	0	-14 800	-14 800	-14 800
		<b>Toimintakate</b>	<b>-19 808</b>	<b>0</b>	<b>-14 800</b>	<b>-14 800</b>	<b>-14 800</b>
	<b>Yhteensä</b>	Toimintatuotot	324 939	0	0	0	0
		Toimintakulut	-1 006 497	0	-656 600	-656 600	-656 600
		<b>Toimintakate</b>	<b>-681 558</b>	<b>0</b>	<b>-656 600</b>	<b>-656 600</b>	<b>-656 600</b>
			<b>TP 2014</b>	<b>TA2015</b>	<b>TA 2016</b>	<b>TS 2017</b>	<b>TS 2018</b>
<b>Rakennuslautakunta</b>		Toimintatuotot	588	0	0	0	0
		Toimintakulut	-4 532	0	-1 800	-1 800	-1 800
		<b>Toimintakate</b>	<b>-3 944</b>	<b>0</b>	<b>-1 800</b>	<b>-1 800</b>	<b>-1 800</b>
<b>Tekninen lautakunta</b>	<b>Yleiset alueet</b>	Toimintatuotot	56 228	0	64 800	64 800	64 800
		Toimintakulut	-4 983	0	-100	-100	-100
		<b>Toimintakate</b>	<b>51 245</b>	<b>0</b>	<b>64 700</b>	<b>64 700</b>	<b>64 700</b>
	<b>Kiinteistöt</b>	Toimintatuotot	478 237	0	428 900	428 900	428 900
		Toimintakulut	-82 071	0	-295 500	-295 500	-295 500
		<b>Toimintakate</b>	<b>396 165</b>	<b>0</b>	<b>133 400</b>	<b>133 400</b>	<b>133 400</b>
	<b>Vesihuoltolaitos</b>	Toimintatuotot	16 271	0	41 900	41 900	41 900
		Toimintakulut	-1 605	0	0	0	0
		<b>Toimintakate</b>	<b>14 666</b>	<b>0</b>	<b>41 900</b>	<b>41 900</b>	<b>41 900</b>
	<b>Palo- ja pelastuspalvelut</b>	Toimintatuotot	0	0	0	0	0
		Toimintakulut	-3 685	0	0	0	0
		<b>Toimintakate</b>	<b>-3 685</b>	<b>0</b>	<b>0</b>	<b>0</b>	<b>0</b>
	<b>Muut tekniset palvelut</b>	Toimintatuotot	0	0	0	0	0
		Toimintakulut	-10 226	0	-3 800	-3 800	-3 800
		<b>Toimintakate</b>	<b>-10 226</b>	<b>0</b>	<b>-3 800</b>	<b>-3 800</b>	<b>-3 800</b>
	<b>Yhteensä</b>	Toimintatuotot	550 735	0	535 600	535 600	535 600
		Toimintakulut	-102 571	0	-299 400	-299 400	-299 400
		<b>Toimintakate</b>	<b>448 164</b>	<b>0</b>	<b>236 200</b>	<b>236 200</b>	<b>236 200</b>

YHTEENSÄ

Toimintatuotot	1 418 032	0	1 022 300	1 022 300	1 022 300
Toimintakulut	-1 418 032	0	-1 022 300	-1 022 300	-1 022 300
<b>Toimintakate</b>	<b>0</b>	<b>0</b>	<b>0</b>	<b>0</b>	<b>0</b>

SISÄISET JA ULKOISET TUOTOT JA KULUT

		TP 2014	TA2015	TA 2016	TS 2017	TS 2018	
Keskusvaalilautakunta	Toimintatuotot	4 044	4 100	0	4 100	4 100	
	Toimintakulut	-3 771	-5 050	-800	-6 120	-5 620	
	<b>Toimintakate</b>	273	-950	-800	-2 020	-1 520	
Tarkastuslautakunta	Toimintatuotot	0	0	0	0	0	
	Toimintakulut	-9 645	-8 400	-8 400	-8 400	-8 400	
	<b>Toimintakate</b>	-9 645	-8 400	-8 400	-8 400	-8 400	
Kunnan- hallitus	Johtamispalvelut	Toimintatuotot	73 864	24 000	93 400	90 400	90 400
		Toimintakulut	-708 990	-933 700	-864 000	-864 000	-864 000
		<b>Toimintakate</b>	-635 126	-909 700	-770 600	-773 600	-773 600
	Hallintopalvelut	Toimintatuotot	4 651 987	4 067 300	4 542 300	4 503 700	4 503 700
		Toimintakulut	-12 498 083	-12 211 300	-12 449 200	-12 445 900	-12 445 900
		<b>Toimintakate</b>	-7 846 096	-8 144 000	-7 906 900	-7 942 200	-7 942 200
	Yhteensä	Toimintatuotot	4 725 851	4 091 300	4 635 700	4 594 100	4 594 100
		Toimintakulut	-13 207 072	-13 145 000	-13 313 200	-13 309 900	-13 309 900
		<b>Toimintakate</b>	-8 481 222	-9 053 700	-8 677 500	-8 715 800	-8 715 800
Sivistys- lautakunta	Varhaiskasvatus	Toimintatuotot	122 368	101 000	100 500	100 500	100 500
		Toimintakulut	-1 020 189	-904 700	-992 900	-992 900	-992 900
		<b>Toimintakate</b>	-897 821	-803 700	-892 400	-892 400	-892 400
	Peruskoulutus ja opetustoimen hallinto	Toimintatuotot	344 082	15 300	34 000	34 000	34 000
		Toimintakulut	-2 546 133	-1 870 200	-2 255 000	-2 254 500	-2 254 500
		<b>Toimintakate</b>	-2 202 051	-1 854 900	-2 221 000	-2 220 500	-2 220 500
	Muut koulutuspalvelut	Toimintatuotot	10 220	0	15 000	15 000	15 000
		Toimintakulut	-112 399	-99 000	-121 300	-121 300	-121 300
		<b>Toimintakate</b>	-102 180	-99 000	-106 300	-106 300	-106 300
	Kirjasto	Toimintatuotot	2 496	1 900	1 900	1 900	1 900
		Toimintakulut	-175 704	-124 900	-171 200	-171 200	-171 200
		<b>Toimintakate</b>	-173 207	-123 000	-169 300	-169 300	-169 300
	Kulttuuritoimi	Toimintatuotot	0	0	2 000	2 000	2 000
		Toimintakulut	-32 545	-13 500	-41 600	-41 600	-41 600
		<b>Toimintakate</b>	-32 545	-13 500	-39 600	-39 600	-39 600
	Liikunta ja ulkoilu	Toimintatuotot	5 684	2 500	2 500	2 500	2 500
		Toimintakulut	-103 590	-37 900	-105 600	-105 600	-105 600
		<b>Toimintakate</b>	-97 906	-35 400	-103 100	-103 100	-103 100
	Nuorisotyö	Toimintatuotot	11 870	4 400	4 200	4 200	4 200
		Toimintakulut	-109 525	-60 700	-77 400	-77 400	-77 400
		<b>Toimintakate</b>	-97 655	-56 300	-73 200	-73 200	-73 200
	Yhteensä	Toimintatuotot	496 720	125 100	160 100	160 100	160 100
		Toimintakulut	-4 100 085	-3 110 900	-3 765 000	-3 764 500	-3 764 500
		<b>Toimintakate</b>	-3 603 365	-2 985 800	-3 604 900	-3 604 400	-3 604 400
	Rakennuslautakunta	Toimintatuotot	9 619	14 300	14 300	14 300	14 300
		Toimintakulut	-58 170	-59 900	-60 900	-60 900	-60 900
		<b>Toimintakate</b>	-48 551	-45 600	-46 600	-46 600	-46 600
Tekninen lautakunta	Yleiset alueet	Toimintatuotot	62 643	19 000	83 800	83 800	83 800
		Toimintakulut	-199 029	-208 600	-216 200	-216 200	-216 200
		<b>Toimintakate</b>	-136 386	-189 600	-132 400	-132 400	-132 400
	Kiinteistöt	Toimintatuotot	1 518 118	1 190 300	1 566 700	1 566 700	1 566 700
		Toimintakulut	-1 064 841	-863 800	-1 198 500	-1 187 500	-1 187 500
		<b>Toimintakate</b>	453 276	326 500	368 200	379 200	379 200
	Vesihuoltolaitos	Toimintatuotot	287 508	280 000	342 900	342 900	352 900
		Toimintakulut	-187 068	-155 400	-170 300	-180 300	-180 300
		<b>Toimintakate</b>	100 440	124 600	172 600	162 600	172 600
	Palo- ja pelastuspalvelut	Toimintatuotot	0	0	0	0	0
		Toimintakulut	-143 547	-137 100	-136 000	-136 000	-136 000
		<b>Toimintakate</b>	-143 547	-137 100	-136 000	-136 000	-136 000
	Muut tekniset palvelut	Toimintatuotot	4 640	0	5 000	5 000	5 000
		Toimintakulut	-135 854	-127 500	-131 100	-131 100	-131 100
		<b>Toimintakate</b>	-129 427	-127 500	-126 100	-126 100	-126 100
	Yhteensä	Toimintatuotot	1 874 695	1 489 300	1 998 400	1 998 400	2 008 400
		Toimintakulut	-1 730 340	-1 492 400	-1 852 100	-1 851 100	-1 851 100
		<b>Toimintakate</b>	144 355	-3 100	146 300	147 300	157 300

YHTEENSÄ

Toimintatuotot	7 110 929	5 724 100	6 808 500	6 771 000	6 781 000
Toimintakulut	-19 109 083	-17 821 650	-19 000 400	-19 000 920	-19 000 420
<b>Toimintakate</b>	-11 998 154	-12 097 550	-12 191 900	-12 229 920	-12 219 420

# TULOSLASKELMA

TULOSLASKELMA ulkoinen	TILIN- PÄÄTÖS 2014	TALOUS- ARVIO 2015	TA 2016	MUUTOS- % 2015- >2016	TS 2017	TS 2018
<b>TOIMINTATUOTOT</b>	<b>5 692 897</b>	<b>5 724 100</b>	<b>5 786 200</b>	<b>1,1 %</b>	<b>5 748 700</b>	<b>5 758 700</b>
Myyntituotot	4 159 456	4 228 900	4 176 600	-1,2 %	4 142 100	4 152 100
Maksutuotot	405 255	385 900	380 400	-1,4 %	380 400	380 400
Tuet ja avustukset	132 532	77 700	144 900	86,5 %	144 900	144 900
Muut toimintatuotot	995 653	1 031 600	1 084 300	5,1 %	1 081 300	1 081 300
	<b>-17 691</b>	<b>-17 821</b>	<b>-17 978</b>		<b>-17 978</b>	<b>-17 978</b>
<b>TOIMINTAKULUT</b>	<b>051</b>	<b>650</b>	<b>100</b>	<b>0,9 %</b>	<b>620</b>	<b>120</b>
Henkilöstökulut	-6 691 975	-6 823 500	-6 837 100	0,2 %	-6 837 600	-6 837 300
Palvelujen ostot	-9 158 137	-9 375 650	-9 486 000	1,2 %	-9 476 350	-9 476 350
Aineet, tarvikkeet ja tavarat	-943 967	-862 000	-911 500	5,7 %	-921 070	-921 070
Avustukset	-637 873	-549 000	-515 500	-6,1 %	-515 500	-515 500
Muut toimintakulut	-259 099	-211 500	-228 000	7,8 %	-228 100	-227 900
	<b>-11 998</b>	<b>-12 097</b>	<b>-12 191</b>		<b>-12 229</b>	<b>-12 219</b>
<b>TOIMINTAKATE</b>	<b>154</b>	<b>550</b>	<b>900</b>	<b>0,8 %</b>	<b>920</b>	<b>420</b>
<b>VEROTULOT</b>	<b>7 182 784</b>	<b>7 690 000</b>	<b>7 146 000</b>	<b>-7,1 %</b>	<b>7 415 000</b>	<b>7 481 000</b>
<b>VALTIONOSUUEDET</b>	<b>5 400 433</b>	<b>5 095 000</b>	<b>5 529 300</b>	<b>8,5 %</b>	<b>5 529 300</b>	<b>5 529 300</b>
<b>RAHOITUSTUOTOT JA - KULUT</b>	<b>3 000</b>	<b>2 000</b>	<b>2 300</b>	<b>15,0 %</b>	<b>2 300</b>	<b>2 300</b>
Korkotuotot	2 115	2 700	2 500	-7,4 %	2 500	2 500
Muut rahoitustuotot	14 827	17 300	11 300	-34,7 %	11 300	11 300
Korkokulut	-8 364	-15 000	-9 000	-40,0 %	-9 000	-9 000
Muut rahoituskulut	-5 578	-3 000	-2 500	-16,7 %	-2 500	-2 500
<b>VUOSIKATE</b>	<b>588 062</b>	<b>689 450</b>	<b>485 700</b>	<b>-29,6 %</b>	<b>716 680</b>	<b>793 180</b>
Poistot käyttöomaisuudesta	-658 838	-698 000	-647 000	-7,3 %	-647 000	-647 000
<b>TILIKAUDEN TULOS</b>	<b>-70 776</b>	<b>-8 550</b>	<b>-161 300</b>	<b>1786,5 %</b>	<b>69 680</b>	<b>146 180</b>
Poistoeron vähennys	12 687	12 700	12 700	0,0 %	12 700	12 700
Varausten vähennys	0					
<b>TILIKAUDEN YLI-/ALIJÄÄMÄ</b>	<b>-58 089</b>	<b>4 150</b>	<b>-148 600</b>	<b>-3680,7 %</b>	<b>82 380</b>	<b>158 880</b>

# RAHOITUSLASKELMA

RAHOITUSLASKELMA	TP 2014	TA 2015	TA 2016	TS 2017	TS 2018
<i>Varsinainen toiminta ja investoinnit</i>					
TULORAHOITUS					
Vuosikate	588 062	689 450	485 700	716 680	793 180
Satunnaiset erät	-18 175				
Tulorahoituksen korjausevät	-6 648				
INVESTOINNIT					
		-1 620		-1 030	
Investointimenot	-667 127	000	-1 710 000	000	-610 000
Rah.osuudet inv. menoihin	50 000	740 000	903 000	360 000	100 000
Pys.vast.hyödykk.luovutustulot	6 980	50 000	50 000	50 000	50 000
<b>VARS. TOIMINTA JA INVESTOINNIT</b>	<b>-46 908</b>	<b>-140 550</b>	<b>-271 300</b>	<b>96 680</b>	<b>333 180</b>
<i>Rahoitustoiminta</i>					
ANTOLAINAUKSEN MUUTOKSET					
Antolainaanamisten lisäykset					
Antolainaanamisten vähennykset	18 000	0	0	0	0
LAINAKANNAN MUUTOKSET					
Pitkäaikaisten lainojen lisäys		140 550	271 300	0	0
Pitkäaikaisten lainojen vähennys	-77 294				
Lyhytaikaisten lainojen muutos					
Oman pääoman muutokset					
Muut maksuvalmiuden muutokset	-283 928				
<b>RAHOITUSTOIMINTA</b>	<b>-343 222</b>	<b>140 550</b>	<b>271 300</b>	<b>0</b>	<b>0</b>
<b>VAIKUTUS MAKSUVALMIUTEEN</b>	<b>-390 129</b>	<b>0</b>	<b>0</b>	<b>96 680</b>	<b>333 180</b>

## 4 INVESTOINNIT

### INVESTOINTIOSA

#### KUNNANHALLITUS

##### 9601 Kiinteistöt

	Kustannus- arvio	2016	2017	2018	2019	2020
Menot		30 000	30 000	30 000	30 000	30 000
Tulot		50 000	50 000	50 000	50 000	50 000
Nettomeno		20 000	20 000	20 000	20 000	20 000

Asunto- ja yritystontteja markkinoidaan aktiivisesti ja myydään niin kaava-alueelta kuin haja-asutusalueeltakin (Perttula, Ypäjänkylä, Levä, Manninen, Palikkala). Kuntakeskuksen tulevien vuosien kasvumahdollisuuden turvaaminen maata hankkimalla.

#### SIVISTYSLAUTAKUNTA

##### 960xx Kartanon koulun peliareena

	Kustannus- arvio	2016	2017	2018	2019	2020
Menot	50 000	50 000				
Tulot	25 000	25 000				
Nettomeno	-25 000	-25 000				

Kartanon koulun oppilaiden ja liikunnan iltakäyttöä varten rakennetaan monitoimipeliareena. Areenan yhteyteen rakennetaan myös liikuntapainotteisia ulkoleikkiväli-  
neitä.

##### 960xx Kesäteatterin katsomon rakentaminen

	Kustannus- arvio	2016	2017	2018	2019	2020
Menot	150 000	150 000				
Tulot	135 000	135 000				
Nettomeno	-15 000	-15 000				

Kesäteatterin kevytkate korvataan kiinteällä katteella. Hanke toteutetaan yhteistyössä Ypäjän Musiikkiteatteri ry:n kanssa. Katon rakentamiskustannuksiin haetaan avustusta LounaPlussa ry:ltä. Hankkeen tulopuolelle on merkitty Ypäjän musiikkiteatteri ry:n talkootyön osuus, joka on noin 25 % hankkeen kustannuksista. Hankkeen toteutus edellyttää LounaPlussan hankeavustusta.

960xx **Päiväkodin piha-alueen aidan uusiminen ja valaistuksen parantaminen**

		Kustannus- arvio				
		2016	2017	2018	2019	2020
Menot	30 000	30 000				
Tulot						
Nettomeno	-30 000	-30 000				

Nykyinen osittain lahonnut puuaita uusitaan lasten turvallisuuden takaamiseksi. Ulkovalaistusta parannetaan.

**TEKNINEN LAUTAKUNTA**

960xx **Osaomistusrivitalohanke**

		Kustannus- arvio				
		2016	2017	2018	2019	2020
Menot	100 000	100 000				
Tulot						
Nettomeno	-100 000	-100 000				

Osaomistusrivitalohanke käynnistetään takaamalla yhtiölaina ja rahoittamalla 10 % varattujen osakkeiden hankintahinnasta. Kunnan varaamat osakkeet pyritään myymään ennen hankkeen valmistumista.

960xxx **Häiriötilanteiden kalustohankinnat**

		Kustannus- arvio				
		2016	2017	2018	2019	2020
Menot	15 000	15 000				
Tulot						
Nettomeno	-15 000	-15 000				

Häiriötilanteiden varalta hankitaan varavoimalaitteita vesihuoltolaitoksen, rakennusten lämmityksen ja ruokahuollon toimintaedellytysten turvaamiseksi.

9603 **Vanhustentalo III:n peruskorjaus**

		Kustannus- arvio				
		2016	2017	2018	2019	2020
Menot	915 000	315 000	300 000	300 000		
Tulot	183 000	63 000	60 000	60 000		
Nettomeno	-732 000	-252 000	-240 000	-240 000		

Vanhustentalo III (Rauhalantie 1C & D) remontoidaan erityisryhmille tarkoitetuiksi vuokra-asunnoiksi 420m<sup>2</sup>, 15 asuntoa + sauna-pukuhuone-oleskeluosasto, ARA:n avustus 20%.

**9606 Liikenneväylät**

	Kustannus- arvio	2016	2017	2018	2019	2020
Menot		400 000	80 000	80 000	80 000	80 000
Tulot						
Nettomeno		-400 000	-80 000	-80 000	-80 000	-80 000

2016 Honkalantien lopputyöt, kaavateiden pinnoitteiden uusiminen.  
 2017 Honkalan alueen hevospolkujen rakentaminen, kaavateiden pinnoitteiden uusiminen.  
 2018 Prättäkitintien, Velhonkujan ja Pentintien pinnoitus, mikäli pääosa alueen tonteista on myyty.  
 myyty.  
 2019-2020 Kaavateiden perusparantaminen.

9607 Valaistus	Kustannus- arvio	2016	2017	2018	2019	2020
Menot		20 000	20 000	20 000	20 000	
Tulot						
Nettomeno		-20 000	-20 000	-20 000	-20 000	

2016 Honkalan tien valaistuksen kaapelointi ja valaisinperustukset.  
 Nykyisen valaistuksen uudistaminen.  
 2019 Valaisimien uudistaminen led-tekniikalla.

**Vesihuoltolaitos****9608 Vesijohtoverkosto**

	Kustannus- arvio	2016	2017	2018	2019	2020
Menot	710 000	200 000	300 000	80 000	80 000	50 000
Tulot	230 000	80 000	100 000	20 000	20 000	10 000
Nettomeno	-480 000	-120 000	-200 000	-60 000	-60 000	-40 000

2015-2017 Mahdollinen varavesiyhteys Loimaan seudun vesijohtoverkostoon.  
 2017 Vesisäiliön rakentaminen.  
 2016-2020 Vesijohtoverkoston saneerausta.



9609 **Viemäriverkosto**

	Kustannus- arvio	2016	2017	2018	2019	2020
Menot	1 000 000	400 000	300 000	100 000	100 000	100 000
Tulot	860 000	600 000	200 000	20 000	20 000	20 000
Nettomeno	-140 000	200 000	-100 000	-80 000	-80 000	-80 000

2015-2017 Ypäjä - Loimaa -siirtoviemärin rakentaminen, avustus 800 000 €, Ypäjän kunnan kustannusosuus 64 % ja Loimaan Veden 36 %.

2017-2018 Katinhännäntien alueen viemäroinnin rakentaminen. Viemärointihankkeen toteutus edellyttää, että hanke on taloudellisesti kannattava toteuttaa.

2018 Jaakkolantien alueen viemäroinnin rakentaminen.

2019-2020 haja-asutusalueen viemäroinnin kehittäminen.

**YHTEENSÄ**

	Kustannus- arvio	2016	2017	2018	2019	2020
Menot		1 710 000	1 030 000	610 000	310 000	260 000
Tulot		953 000	410 000	150 000	90 000	80 000
Nettomeno		-757 000	-620 000	-460 000	-220 000	-180 000

## 5 LIITTEET

### 1.8 VESIHUOLTOLAITOKSEN TALOUSARVIO

VESILAITOS	TP 2014	TA 2015	TA 2016
LIKEVAIHTO			
VESIMAKSUT ULK.	160 962	169 000	170 000
VESIMAKSUT SIS.	5 720		15 200
MUUT TULOT	12 334	1 000	1 000
AINEET JA TARVIKKEET, PALVELUT, MUUT KULUT			
TILIKAUDELLA, ULK	-93 105	-66 100	-69 100
TILIKAUDELLA, SIS	-54	0	
HENKILÖSTÖMENOT			
PALKAT	-22 834	-23 900	-23 700
POISTOT	-41 894	-51 000	-46 600
LIKEYLIJÄÄMÄ	<b>21 129</b>	<b>29 000</b>	<b>46 800</b>
RAHOITUSTULOT JA MENOT			
RAHOITUSTUOTOT	0	0	0
RAHOITUSKULUT	0	0	0
KORVAUS JÄÄNNÖSPÄÄOMASTA			
ks. Vesihuoltolaitos yhteensä		-20 524	15 152
<b>TILIKAUDEN YLIJÄÄMÄ/ALIJÄÄMÄ</b>	<b>21 129</b>	<b>8 476</b>	<b>61 952</b>
<b>VIEMÄRILAITOS</b>			
LIKEVAIHTO			
JÄTEVESIMAKSUT ULK.	93 630	110 000	130 000
JÄTEVESIMAKSUT SIS.	10 551		26 700
MUUT TULOT	1 520	0	0
VALMISTUS OMAAN KÄYTTÖÖN			
AINEET JA TARVIKKEET, PALVELUT, MUUT KULUT			
TILIKAUDELLA, ULK	-57 763	-53 000	-64 800
TILIKAUDELLA, SIS	-1 551	0	0
HENKILÖSTÖMENOT			
PALKAT	-11 658	-12 400	-12 500
POISTOT	-72 738	-75 600	-102 700
LIKEYLIJÄÄMÄ	<b>-38 009</b>	<b>-31 000</b>	<b>-23 300</b>
RAHOITUSTULOT JA MENOT			
RAHOITUSTUOTOT	0	0	0
RAHOITUSKULUT	0	0	0
KORVAUS JÄÄNNÖSPÄÄOMASTA			
ks. Vesihuoltolaitos yhteensä		-30 016	25 285
<b>TILIKAUDEN YLIJÄÄMÄ/ALIJÄÄMÄ</b>	<b>-38 009</b>	<b>-61 016</b>	<b>1 985</b>
	<b>TP</b>	<b>TA</b>	<b>TA</b>
<b>VESIHUOLTOLAITOS YHTEENSÄ</b>	<b>2014</b>	<b>2015</b>	<b>2016</b>
LIKEVAIHTO			
VESI- JA JÄTEVESIMAKSUT ULK.	254 592	279 000	300 000
VESI-JA JÄTEVESIMAKSUT SIS.	16 271	0	41 900
MUUT TULOT	13 854	1 000	1 000
AINEET JA TARVIKKEET, PALVELUT, MUUT KULUT			
TILIKAUDELLA, ULK	-148 838	-119 100	-133 900
TILIKAUDELLA, SIS	-1 605	0	0
HENKILÖSTÖMENOT			
PALKAT	-34 492	-36 300	-36 200
POISTOT	-114 632	-126 600	-149 300
LIKEYLIJÄÄMÄ	<b>-16 880</b>	<b>-2 000</b>	<b>23 500</b>
RAHOITUSTULOT JA MENOT			
RAHOITUSTUOTOT	0	0	0
RAHOITUSKULUT	0	0	0
KORVAUS JÄÄNNÖSPÄÄOMASTA			
ks. Vesihuoltolaitos yhteensä		-50 540	40 437
<b>TILIKAUDEN YLIJÄÄMÄ/ALIJÄÄMÄ</b>	<b>-66 465</b>	<b>-52 540</b>	<b>63 937</b>