



**YPÄJÄN KUNNAN**

**TALOUSARVIO 2015**

**JA**

**TALOUSSUUNNITELMA 2015 – 2017**

**INVESTOINTISUUNNITELMA 2015 – 2019**

## Sisällysluettelo

1	YLEISPERUSTELUT.....	3
1.1	ASUKKAAT JA TYÖPAIKAT .....	3
1.2	ARVIO TALOUDELLISESTA KEHITYKSESTÄ .....	6
1.3	TAVOITTEIDEN SITOVUUS .....	7
2	STRATEGIASUUNNITELMA JA UUSI NÄKÖKULMA .....	7
2.1	VISIO 2015.....	10
2.2	Talousstrategia .....	12
2.3	Prosessi- ja rakennestrategia .....	12
2.4	Henkilöstö- ja osaamisstrategia.....	13
2.4	Asukasstrategia.....	13
3	KÄYTTÖTALOUSOSA .....	14
3.1	HENKILÖSTÖSUUNNITELMA .....	14
3.2	LAADULLISET TAVOITTEET.....	17
3.2.1	KESKUSVAALILAUTAKUNTA.....	17
3.2.2	TARKASTUSLAUTAKUNTA .....	17
3.2.3	KUNNANHALLITUS .....	18
3.2.4	SIVISTYSLAUTAKUNTA .....	20
	RAKENNUSLAUTAKUNTA .....	23
3.2.5	TEKNINEN LAUTAKUNTA .....	23
3.3	TALOUDELLISET TAVOITTEET.....	26
	TULOSLASKELMA .....	29
	RAHOITUSLASKELMA .....	30
4	INVESTOINNIT .....	31
5	LIITTEET.....	35
1.8	VESIHUOLTOLAITOKSEN TALOUSARVIO .....	35

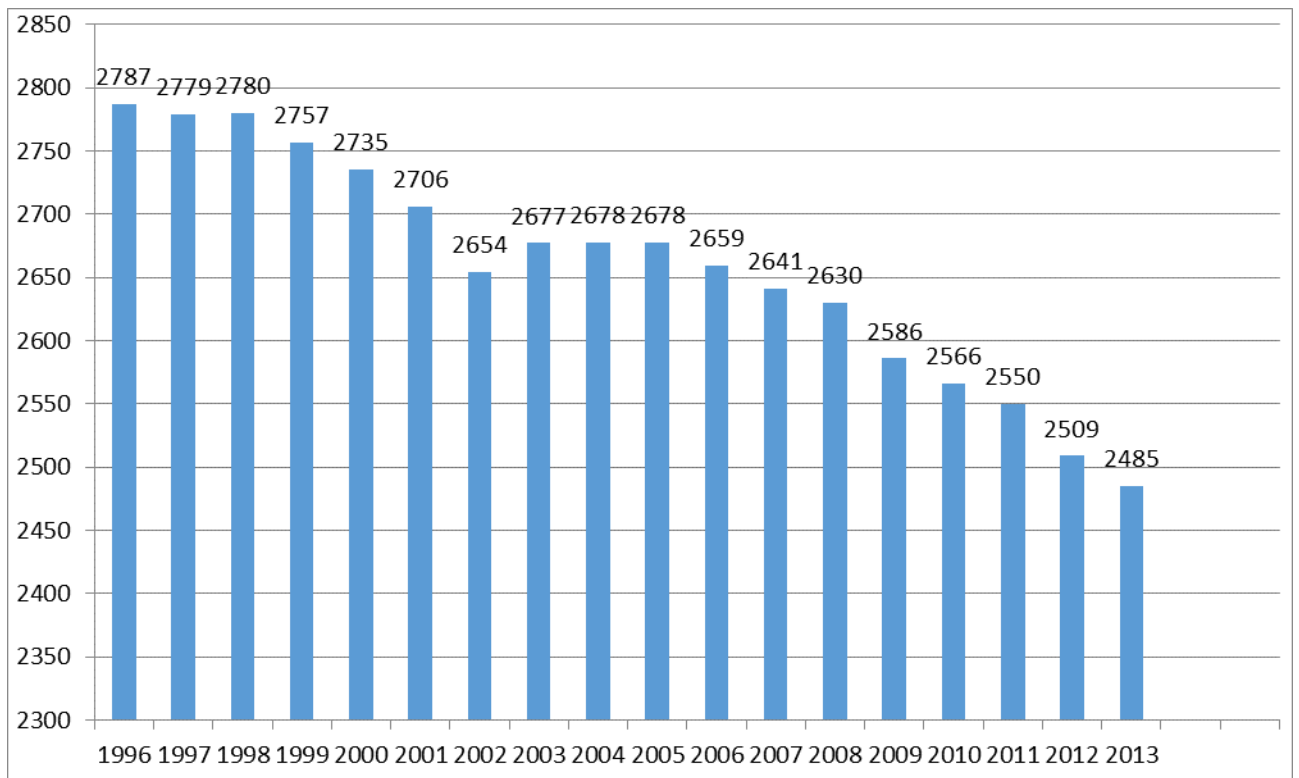
# 1 YLEISPERUSTELUT

Ypäjä on pinta-alaltaan 182 km<sup>2</sup>:n maaseutumainen alue Lounais-Hämeessä, Kanta-Hämeen ja Varsinais-Suomen maakuntien rajalla. Seudullista yhteistyötä tehdään tiiviisti mm aluekehittämisessä Forssan, Jokioisten, Humppilan ja Tammelan kanssa. Yhteistyötä tehdään myös yli maakuntarajan erityisesti Loimaan ja Someron kaupunkien kanssa.

Kunta on huolehtinut kuntalaisten peruspalveluista itse lukuun ottamatta terveydenhuoltoa, jota hallinnoi ja järjestää Forssan seudun terveydenhuollon kuntayhtymä ja toisen asteen koulutusta, jota ollaan mukana järjestämässä Lounais-Hämeen ammatillisen koulutuksen kuntayhtymässä sekä Hevosopisto Oy:ssä. Forssan seudun terveydenhuollon kuntayhtymä muuttui vuoden 2014 alussa Forssan seudun hyvinvointikuntayhtymäksi, kun seudun kunnat siirsivät sosiaalipalvelunsa ja siihen kuuluvan henkilöstönsä hyvinvointikuntayhtymän palvelukseen. Mukana kyseisessä hyvinvointikuntayhtymässä on myöskin Someron kaupunki ympäristöterveydenhuollon osalta.

## 1.1 ASUKKAAT JA TYÖPAIKAT

Ypäjän kunnan asukasluvun kehitys on pidemmän ajan trendinä loivasti laskevassa aaltoliikkeessä:



Asukasluku 31.12.2013 oli 2 485, eli edellisvuoteen verrattuna laskua on 24 henkilöä.

Vuoden 2013 lopussa väestöstä 14,8 % oli 0 -14 -vuotiaita, 62,7 % 15 - 64 -vuotiaita ja 22,6 % oli 65 vuotta täyttäneitä.

Tuleva väestönkehitys vaatii ponnekkaita toimenpiteitä kääntyäkseen myönteiseksi, niin tapahtuneen kehityksen kuin väestörakenteenkin kautta tarkasteluna:

## Tilastokeskuksen väestöennuste 2012

	<u>2015</u>	<u>2020</u>	<u>2025</u>	<u>2030</u>	<u>2035</u>	<u>2040</u>
Ypäjä, trendilaskelma	2473	2428	2419	2429	2442	2451
Ypäjä, omavarais- laskelma	2493	2438	2404	2377	2337	2278

Lähde: Tilastokeskus ja Hämeen liitto

Ypäjän elinkeinorakenne painottuu yhteiskunnallisiin palveluihin:

### **Työssäkäyvät elinkeinoittain (TOL2008) v. 2012, aluejaon 2014 mukaan**

	Työpaikat yhteensä	Elinkeino			
		(A) Maa- ja metsä- talous	Jalostus Yht.	Palvelut Yht.	(X) Toimiala tuntematon
<b>Ypäjä</b>	725	<b>168</b>	<b>101</b>	<b>441</b>	<b>15</b>
- miehiä	320	116	87	108	9
<b>Kanta-Häme</b>	68 336	2 695	17 670	47 129	842
- miehiä	33 674	1867	13 980	17 376	451
<b>Forssan seutu</b>	13 693	860	4 245	8 419	169
- miehiä	6 873	578	3 368	2 832	95

Lähde: Hämeen liitto ja Tilastokeskus, Työssäkäyntitilasto

Vuoden 2011 (2010) lopussa Ypäjällä oli 726 (737) työpaikkaa, ja työpaikkaomavaraisuus oli 65,52% (68,30 %). 496 kuntalaista työskenteli Ypäjällä ja 612 henkilöä kävi töissä Ypäjän ulkopuolella. Kokonaisuudessaan Forssan seudun työpaikkaomavaraisuus oli 96,00 % (96,76%) ja Kanta-Hämeen maakunnan 90,56 % (90,85 %).

Vuonna 2012 Ypäjällä toimi 256 yritystä.

Työttömyys on Ypäjällä vuonna 2014 ollut maakunnan työttömyysastetta hieman alhaisempi, mutta alemmalla tasolla kuin Forssan seudulla yleensä. Syyskuun 2014 lopussa Ypäjän työvoimasta oli 10,2 % vailla työtä (Forssan seutu 11,7 %, Kanta-Häme 10,4 % ja koko Suomi 12,0 %).

## 1.2 ARVIO TALOUDELLISESTA KEHITYKSESTÄ

Vuoden 2014 talousarvio on lievästi ylijäämäinen, samoin vuosien 2014 - 2016 taloussuunnitelma on ylijäämäinen.

Kuluvan vuoden talousarvion verotuloarvio oli 7 500 000 euroa ja verotulo vuodelle 2014 alitunee. Myös peruspalveluiden valtionosuus alittuu budjetoidusta lähes 90 000 euroa.

Vuodelle 2015 tuloveroprosentti on korotettu lukuun 21,00 %. Tuloveron kokonaistuotto korotuksen jälkeen on arviolta noin 7 020 000. Kiinteistöveroprosentit on säilytetty entisellään. Peruspalveluiden valtionosuudet putoavat Kuntaliiton viimeisten laskelmien mukaan noin 0,2 milj. euroa kuluvan vuoden määrästä.

Vuoden 2015 talousarvio ja vuosien 2016 -2017 taloussuunnitelmat ovat jonkin verran ylijäämäisiä.

Viimeisimpien valtionosuuslaskelmien/-arvioiden mukaan Ypäjän kuntaan leikkaukset vuoden 2015 alusta tuntuvat suurina eli noin 86 euroa/asukas. Toki järjestelmä toimii porrastetusti eri vuosille ja tulevina vuosina leikkaukset tuntuvat vielä raskaampina. Valtionosuusvähennys vuodelle 2015 merkitsee runsaan 0,2 milj. euron vähennystä kunnan valtionosuudessa. Menetyt täytyy kompensoida muilla keinoin suunnitelmakauden loppupuolella.

### Tilinpäätöstietoja 2006 - 2013:

Vuosi	Tilikauden yli-/alijäämä	Vapaa oma pääoma
2013	<b>-26 668</b>	1 935 603
2012	<b>-364 191</b>	1 962 271
2011	<b>-409 499</b>	2 326 462
2010	<b>-150 784</b>	2 735 961
2009	<b>-222 344</b>	2 886 745
2008	<b>-4 551</b>	3 109 089
2007	<b>-31 139</b>	3 113 641
2006	<b>58 905</b>	3 144 780

Vapaata omaa pääomaa eli erää, jolla tappioita voidaan kattaa, on jäljellä 31.12.2013 yhteensä 1 935 603 euroa.

### **Kunnallisvero ja kiinteistövero**

Kunnallisveroa on korotettu nykyisestä 20,25 prosentista lukuun 21,00. Veroprosenttia korotettiin edellisen kerran 0,75 prosenttiyksiköllä vuonna 2011 vuodelle 2012.

Kiinteistöveroprosentit vuodelle 2015 ovat seuraavat:

- yleinen kiinteistöveroprosentti 0,90
- vakituisen asunnon kiinteistöveroprosentti 0,45
- rakentamattoman rakennuspaikan veroprosentti 2,00
- muiden asuntojen kiinteistöveroprosentti 1,00
- yleishyödyllisten yhteisöjen kiinteistöveroprosentti 0,00

## 1.3 TAVOITTEIDEN SITOVUUS

Tässä talousarviossa valtuusto määrää kullekin toimielimelle

- *käyttötaloussosassa sitovat toiminnalliset tavoitteet, sitovat määrärahat ja tuloarviot* vastualueittain kunnanvaltuuston tämän asiakirjan liitteenä 2 hyväksymän talousarvioasetelman mukaisesti
- *investointiosassa sitovat tavoitteet ja sitovat määrärahat ja tuloarviot sekä sitovat perustelut* hankkeittain.

*Tuloslaskelmaosassa ja rahoitusosassa* valtuusto määrää kunnanhallitusta sitovat määrärahat ja tuloarviot **lihavoiduille erille**.

Käyttötaloussosassa esitetyt perustelut ja määrärahaa ja tavoitetta selventävät lisätiedot eivät ole sitovia.

*Henkilöstösuunnitelmassa* esitettyjä henkilöstömääriä ei saa ylittää (yhtä aikaa työssä ollen) lukuun ottamatta kuntalaisten subjektiivisten oikeuksien toteuttamiseksi tarvittavaa henkilökuntaa, kuten päivähoitajat ja kouluavustajat, sekä työllistämistarkoituksessa työllistämistuella tai nuorten kesätyöllistämisrahoihin palkattavaa henkilöstöä. **Vapautuvien virkojen ja työsuhteiden täyttötarve arvioidaan joka kerta, kun työntekijä irtisanoutuu tai siirtyy eläkkeelle.**

Valtuuston hyväksyttyä talousarvion ja – suunnitelman *vastuualueille* toimielimet hyväksyvät käyttösuunnitelman (toiminnalliset ja taloudelliset tavoitteet) kunkin vastualueen *tehtäville*, viranhaltijat laativat edelleen käyttösuunnitelman *osatehtävittäin ja/tai meno- ja tulolajeittain*.

Hallintokunnat raportoivat kunnanvaltuustolle talousarvion **30.6.2015** toteutuneiden toiminnallisten ja taloudellisten tavoitteiden saavuttamisesta laadittavassa osavuosiraportissa.

## 2 STRATEGIASUUNNITELMA JA UUSI NÄKÖKULMA

Ypäjän kunnalla on visio vuodelle 2015. Toimintavuoden 2015 aikana visio tarkennetaan meilläään olevan vuosikymmenen lopulle, vuoteen 2019 tai vuosikymmenen vaihteeseen.

Samalla toimintastrategia päivitetään, kun visio pitemmälle tulevaisuuteen suunnattuna tarkentuu. Suuri kuntareformi on merkinnyt lähtölaukausta paitsi vision uudelleen asettelulle mutta myöskin toimintatapojen uudistuksille.

Taustaa muutoksille ja esiintyville ongelmille:

Lähtökohtaisesti Ypäjän kunta on linjannut entisestään tiivistyneen kuntayhteistyön tärkeimmäksi toiminnaksi ja yhteistyötä harjoitetaan paitsi yli kuntarajojen myös yli maakuntarajan. Tällä toiminnalla uskotaan saavutettavan palvelujen kannalta parhaat ja monipuolisimmat hyödyt. Mainittu suuri kuntauudistus on edennyt varsin tahmeasti ja olennaista on myös muun lainsäädännöllisen työn keskeneräisyys. Tämä on tilanne kun eletään vuoden 2014 joulukuuta. Muun muassa sosiaali- ja terveydenhuollon järjestämislaki tuskin tulee lainsäädännöllä ratkaistavaksi vielä nykyisen tasavallan hallituskauden aikana. Tosin se on saatettu jo eduskuntakäsittelyyn mutta lailla vaikutuksineen on myös perustuslaillinen puolensa. Kuntalain kokonaisu-

distuskin on keskeneräinen. Samaa koskee valtiosuusuudistusta. Yksi selittävä tekijä lainsäädäntötyön keskeneräisyydelle on ollut kova kiire lainvalmistelussa, joka on ollut tyyppillistä koko hallituskauden. Lisäksi kuntalain ja sote-järjestämislain valmistelun eritahtisuus on vaikuttanut kielteisesti asioiden etenemiseen. Nyt kuitenkin maan hallituspuolueet ja johtavat oppositio- puolueet ovat löytäneet toisensa, mutta itse toteuttamisessa on vieläkin isoja näkemuseroja ja muodostettavat viisi (5) sote-aluetta vaativat tarkempaa rajausta. Kun ratkaisut siirtyvät perustuslailliseen harkintaan tulevat tutkittavaksi ja tarkemmin selviteltäväksi muun muassa kuntien rahoitusasema.

#### Toiminta jatkossa kohti vuosikymmenen vaihdetta

Kaikki edellä todetut, lainsäädäntöön pohjautuvat näkökohdat, tulevat erikseen ja yhdessä vaikuttamaan paljon siihen, millaiseksi kunnan visio tulevaisuudesta muodostuu. Kun visio kohti vuosikymmenen vaihdetta löytää lopullisen muotonsa, on varmaa, että toiminta- ja menettelytavoilla (toimintastrategialla) ohjataan kehitystä haluttuun suuntaan.

Niin ikään vaikuttava tekijä strategian kannalta on ja tulee olemaan myös se, millaiseksi tulevan maan uuden hallituksen kuntaohjelmaohjelma tullaan kirjaamaan ja mitä tavoitteita kuntien toiminnoille tullaan asettamaan. Tärkeää on myös toiminta vähenevien valtiosuuksien toimintakentässä. Me joudumme sopeuttamaan omat toimintomme jatkossakin, ei yksin omiin suunnitelmiimme, vaan ennen muuta käytettävissä olevaan rahavarantoon.

#### Kooste edellä esitetyistä näkökohdista

Yhteenvedonomaaisesti voi hyvin todeta, että tasavallan nykyhallitus teki ohjelmajulistuksen paitsi suuresta kuntareformista myöskin uudesta sosiaali- ja terveydenhuollon järjestämislaita koko maata koskevana, joka tullaan toteuttamaan. Tunnustettava on, että ohjelmajulistus on lähtenyt vauhdilla käyntiin, kuntakenttää on ravisteltu, mutta maaliin asti ei tulla ehtimään. Sen verran ristiriitaisia tunteita ja epäilyjä on herännyt sekä samalla epätarkkoja talouden tunnuslukuja ja -laskelmia on esitetty. Selväksi kuitenkin osoittautuu, että pyrkimys on nykyistä isompaan kuntakokoon päätyminen ja toimintojen rakentaminen vahvempien hartioiden varaan. Käytännössä tämä tarkoittaa kuntaliitoksia, miksei myös maakunnan laajuisten kaupunkien perustamista. Vapaaehtoisuus liitoksiin lienee ollut päällimmäinen tarkoitus, toisaalta pakkoakin on joissain tapauksissa jouduttu käyttämään. Vastaan tulevat juuri perustuslailliset ongelmat. Aivan ilmeiseltä vaikuttaa, että perustuslakia joko joudutaan muuttamaan oikeusoppineiden vaatimuksesta tai säätämään uutta lainsäädäntöä päämäärään pääsemiseksi. Toimintaa on myös haitannut nuorten ministerien lähes jatkuvat vaihdokset.

Tasavallan uuden hallituksen tehtäväksi lienee tarkoitettu saattaa päätökseen jo aloitettu muutostyö. Miten asiassa edetään, sen näyttää aika.

#### Ypäjän kunta maakuntien rajalla

Edellä todettu on myös Ypäjän osalta olennaista tiedostaa, sillä kunta on kahden maakunnan rajalla ja kunta on harjoittanut yhteistyötä pitkään yli maakuntarajan. Se sopisi käytännöksi varmasti jatkossakin. Toivottavaa on, etteivät vanhat maakuntarajat muodostu yhteistyön esteeksi tulevaisuudessakaan. Maakuntaraja älköön muodostuko esteeksi, jota ei saisi ylittää.

Isoin tähänastinen uudistus Ypäjän kannalta on ollut vuoden 2014 alusta aloittaneen Forssan seudun hyvinvointikuntayhtymän muodostaminen. Seudun viisi (5) kuntaa ovat sopineet mainitun kuntayhtymän muodostamisesta. Siinä terveydenhuollon ja sosiaalipalveluiden koko kirjo on saatettu saman kuntayhtymän hallintoon ja toimintoon kuuluvaksi. Toivottavaa on se, että tämä voisi riittää, ettei reviiriä ole laajennettava vieläkin suuremmaksi. Lähipalvelut halutaan säilyttää edelleenkin kuntatasolla lähellä käyttäjiänsä. Viiden suuren sote-alueen (Oulu, Kuo-



pio, Tampere, Turku ja Helsinki) muodostuminen merkitsee suuria kuntaryppäitä, joilla kunnilla ei keskenään ole juuri koskaan ollut toistensa kanssa mitään kanssakäymistä tai yhteistyötä. Palveluiden maksuperiaatteistakin käydään keskustelua. Odotetaan vielä tarkentuvia päätöksiä.

## 2.1 VISIO 2015

- Vuonna 2015 Ypäjällä asuu tyytyväisiä asukkaita, jotka arvostavat maalaismaisemaa, luontoa, turvallisuutta ja terveitä elämäntapoja ja välittävät toinen toisistaan.
- Ypäjäläiset, vauvasta vaariin, ovat aktiivisia yhteisön vaikuttajia. Asukkaille on tarjolla riittävää hoivaa ja tukea oikeaan aikaan. Forssan seudun hyvinvointikuntayhtymällä on iso roolinsa asian onnistuneessa hoitamisessa.
- Lapsiperheitä asuu koko kunnan alueella ja heidän tarvitsemansa peruspalvelut ovat tarjolla lähietäisyydellä. Nuoria kannustetaan jatko-opiskeluun omat vahvuudet huomioiden kädentaitoja unohtamatta.
- Ypäjä on vireä pienyrittäjäkunta, missä on monipuolista ja menestyvää hevosalan yritystoimintaa. Valtakunnallinen hevosalan osaamiskeskus Hippolis ry yhdistää suomalaisen ja kansainvälisen hevosalan osaamisen. Merkittävää on myöskin se, että kesällä 2014 solmittu yhteistyösopimus Helsingin yliopiston eläinlääketieteellisen tiedekunnan, MTT:n, hevosopiston ja Ypäjän kunnan kesken mahdollistavat hevosalan koulutuksen ja opetustyön vahvistavan osuutensa Ypäjällä. Hevonen käsitteenä ja monimuotoisine toimintoineen on korostetusti esillä Ypäjän kunnan tulevissa ratkaisuissa.
- Maataloudessa merkittävässä asemassa ovat mm. bioenergian ja hevosrehujen tuottaminen.
- Paikkakunnalla työskennellään kehittyvien palveluiden parissa, hoiva- ja kasvatustalouden tehostamisessa.
- Vapaa-aikaa varten on tarjolla puhdasta luontoa, monipuoliset liikunta- ja retkeilymahdollisuudet, Loimijoen tarjoamaa virkistystä, kulttuuria ja erilaisia hevosharrastuksia. Vapaa-aikajärjestöjen osuus yleisestikin tulevaisuudessa tulee kasvamaan.

Mielikuvaa Ypäjästä, siitä, millainen Ypäjän uskotaan ja halutaan olevan, hiottiin myös markkinointihankkeessa syksyllä 2007. Niissä keskusteluissa visio täydentyi matkailunäkökulmalla. Tämä nouseva elinkeino on tärkeä korvattaessa maatalouden ja osin teollisuudenkin rakennemuutoksessa paikkakunnalta kadonneita työpaikkoja.

Vision muuttaminen todellisuudeksi edellyttää päämäärätietoista toimintaa kaikilla kunnan toiminnan osa-alueilla ja toimijoiden sitoutumista yhteiseen päämäärään. Seuraavassa tulevien vuosien toimintalinjoja määritellään erikseen neljästä näkökulmasta; *osaamisen ja henkilöstön* näkökulmasta, *toimintaprosessin ja organisaatorakenteiden* näkökulmasta, *talouden* näkökulmasta ja *asukkaiden, siis palvelun saajien* näkökulmasta.

Varmaankin tulevaisuuden vision näkökulmaan tulee mukaan paljon uusiakin tekijöitä, joita ei tätä kirjoitettaessa edes kaikin osin voida tietää. Vuosi 2015 tullessaan korjaa tilannetta.

Ennen kuin valtuusto voi määritellä kantansa tarkentuvaan visioon ja toimintastrategioihin tuleville vuosille, täytyy toukokuulla 2014 aloitettu strategiaprosessi läpikäydä hallintokuntakohtaisesti ja samalla tarkentaa kaikki talousstrategiaan liittyvät tekijät. Strategiatyötä voidaan tehdä ryhmissä, mutta siltä vaaditaan myös virkahenkilötyönä asian perusteellinen valmistelu-työ.

## **2.2 Talousstrategia**

### **Päämäärä 2015**

Ypäjän kunnassa noudatetaan kestäväää taloutta.

Kustannustehokkuus ja kokonaistaloudellisuus.

Mahdollisimman keskitasoiset veroprocentit (toki etupainotteisesti) – lähikuntien tasolla, mielellään myöskin lähellä maan keskiarvotasoa. Kaiken aikaa vähenevät valtionosuudet lisäävät paineita verotuksen kiristämistä kohtaan.

### **Kriittiset menestystekijät**

- 1) Palveluiden tuottaminen tehokkaasti, laadukkaasti ja kustannustietoisesti.
- 2) Kustannustietoisuus:
  - koko henkilöstöllä
  - toimiva työnjako
  - oikea henkilökuntamitoitus
  - palveluiden tuottaminen/hankkiminen yhteistyössä muiden kuntien kanssa.

Talousstrategiakin on tulevina vuosina vahvasti tarkastelussa mukana.

## **2.3 Prosessi- ja rakennestrategia**

### **Päämäärä 2015**

Palvelutason määrittely pidetään omissa käsissä.

Ypäjän kunta menestyy itsenäisenä ja harjoittaa entisestään tiivistyvää yhteistyötä paitsi seudulla mutta myös yli maakuntarajan erityisesti naapureihinsa.

Ypäjän kunta on toimiva ja luova organisaatio, jonka tuottamat palvelut ovat helposti kunta-laisten saatavilla.

Peruspalvelut pidetään kunnan omana toimintana. Hyvinvointi-, terveydenhuollon ja sosiaalipalvelut halutaan säilyttää lähellä. Tärkeää on myöskin se, että Forssan seudun hyvinvointikuntayhtymä onnistuu tehtävässään.

Osa kunnan tehtävistä hoidetaan yhteistyössä lähikuntien kanssa.

Palvelut omana toimintana, kun

- ostopalvelu tai yhteistyö ei ole kunnalle edullisempaa

Työntekijöiden rekrytointi ja sijaisuusjärjestelyt hoidetaan onnistuneesti.

### **Kriittiset menestystekijät**

- 1) Asukkaiden ääntä pitää kuulla palvelujen järjestämisessä.
- 2) Kunnan palvelut tuotetaan tehokkaasti, ne ovat laadukkaita ja prosesseja kehitetään jatkuvasti.
- 3) Palvelurakenteen ja palveluprosessien tehostaminen, yhteistyössä onnistuminen.
- 4) Toimiva työnjako ja joustot – hallinnonalojen välillä.
- 5) Yhteistyötä kolmannen sektorin kanssa tehostetaan

Prosessi- ja rakennestrategiakin on tulevina aikoina tarkassa valvonnassa.

## **2.4. Henkilöstö- ja osaamisstrategia**

### **Päämäärä 2015**

Ypäjän kunnan henkilökunta ja päätöksenteko on

\*ammattitaitoista

\*motivoitunutta

\*luovaa ja aloitteellista

\*yhteistyökykyistä

\*sitoutunutta

Henkilökunta on hyvinvoivaa ja sitä on riittävästi.

Työpanosta käytetään joustavasti kunnan palvelujen tuottamiseen.

### **Kriittiset menestystekijät**

**-henkilöstön suhteen on onnistuttava ainakin:**

- 1) työilmapiiri – ME-henki
- 2) vetovoimaisuus työnantajana
- 3) osaamisen ylläpito ja kehittäminen
- 4) onnistunut rekrytointi
- 5) henkilöstön riittävyys ja työkyky
- 6) esimiestaitojen kehittäminen
- 7) henkilöstön osaamisen hyväksikäyttö
- 8) johtamisjärjestelmän kehittäminen
- 9) ”hiljaisen tiedon” hyödyntäminen

Tulevaisuudessakin varmasti vaaditaan enemmän työtä ja tehokkuutta.

## **2.4 Asukasstrategia**

### **Päämäärä 2015**

- Asukkaiden tarpeista lähtevät laadukkaat, tehokkaat ja tarkoituksenmukaisella tavalla järjestetyt *peruspalvelut* lähietäisyydellä.

Terveet elämäntavat otetaan huomioon kaikessa kunnan palvelutuotannossa.

Ypäjäläinen osaaminen kunniaan.

### **Kriittiset menestystekijät**

**-palveluissa on onnistuttava ainakin**

- 1) *Peruspalvelut* ovat ainakin terveydenhoito, sosiaalipalvelut, nuoriso- ja vapaa-aikapalvelut sekä perusopetus
- 2) Edistetään jätevesihuoltoa koko kunnan alueella
- 3) Aktiivinen ja monipuolinen maapolitiikka
- 4) Aktiivinen elinkeinopolitiikka
- 5) Luonto ja kestäväkehitys osana päätöksentekoa

Huomattava on lähemmässä tarkastelussa tapahtuvat/tapahtuneet muutokset (esim. FSHKY) ja lisäksi seudulla mahdollisesti vallitseva epävarmuuden olotila.

### 3 KÄYTTÖTALOUSOSA

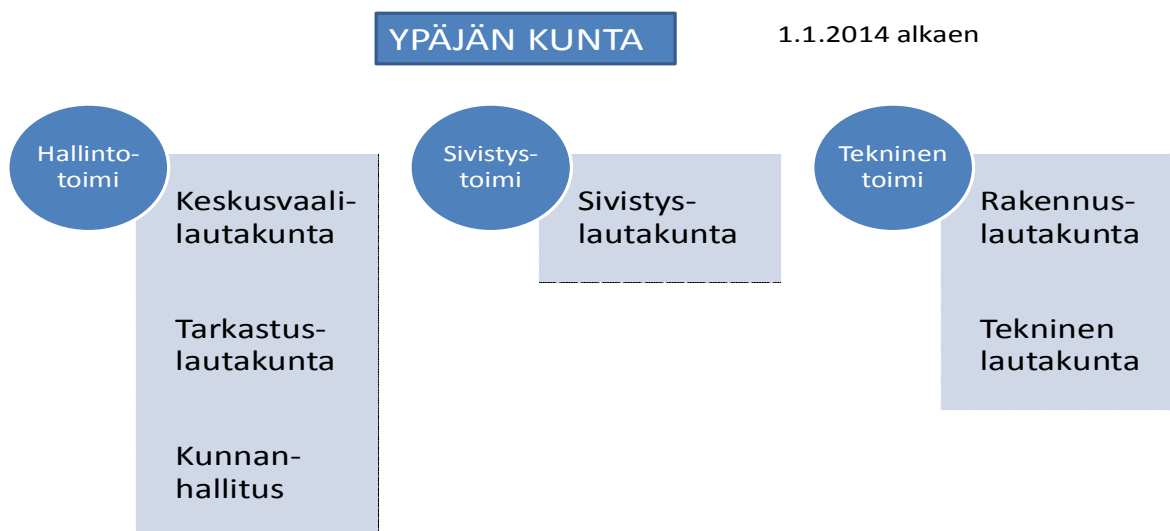
#### 3.1 HENKILÖSTÖSUUNNITELMA

TOIMIELIN VASTUUALUE	HENKILÖSTÖ 31.12.2014, kpl	MUUTOKSET			HUOM
		2015	2016	2017	
Nimike					
<b>KUNNANHALLITUS</b>					
<b>JOHTAMISPALVELUT</b>					
Kunnanjohtaja	1				
<b>HALLINTOPALVELUT</b>					
Laskentasihteeri	1				
Palvelusihteeri/myyntireskontran hoitaja	1				
Tietopalvelusihteeri	1				
Toimistos sihteeri	1				
Atk-tukihenkilö	1				
Taloussihteeri	1				toimi muuttuu viraksi 1.1.2015 alkaen.
<b>PUHTAUS- JA RUOKAPALVELU</b>					
Puhtaus- ja ruokapalvelupäällikkö	1				
Keittäjä	4	-1			
Keittiöapulainen	2				
Keittiöapulainen/laitoshuoltaja	3				
Laitoshuoltaja	5				
Keittäjä-laitoshuoltaja	1				
Talonmies	0,25				ruoankuljetus (rakennukset 0,75)
<b>LOMATOIMI</b>					
Lomituspalvelupäällikkö	1				
Lomituspalveluohjaaja	2				
Lomituspalvelusihteeri	1				
Maatalouslomittaja	58				
<b>SIVISTYSLAUTAKUNTA</b>					
<b>VARHAISKASVATUS</b>					
Varhaiskasvatusjohtaja	1				
Lastentarhan opettaja	4				
Päivähoitaja	5				
Perhepäivähoitaja	9				
Ohjaaja	0,5				

TOIMIELIN VASTUUALUE Nimike	HENKILÖSTÖ 31.12.2014, kpl	MUUTOKSET			HUOM
		2015	2016	2017	
PERUSKOULUTUS JA OPETUSTOIMEN HALLINTO					
Koulutoimensihteeri	1				
Luokanopettaja	9				
Erytysluokanopettaja	1				
Rehtori	1				
Lehtori	3				
Erytisopettaja	1				
Päätoiminen tuntiopettaja	7				
Koulunkäynninohjaaja	8				osa-aikaisia
Ohjaaja	0,5				iltapäivähoito 0,5
KIRJASTO					
Kirjastonjohtaja	0,9				
Kirjastovirkailija	1				
Sivukirjastonhoitaja	0,2				
KULTTUURIPALVELUT					
Kirjastonjohtaja	0,1				
LIIKUNTAPALVELUT					
Liikunnanohjaaja	0,5		+0,5		
NUORISOPALVELUT					
Nuoriso-ohjaaja	1				

TOIMIELIN VASTUUALUE Nimike	HENKILÖSTÖ 31.12.2014, kpl	MUUTOKSET			HUOM
		2015	2016	2017	
<b>RAKENNUSLAUTAKUNTA</b>					
LUPA- JA VALVONTAPALVELUT					
Rakennustarkastaja	0				Ostopalveluna Loimaan kaupungilta
<b>TEKNINEN LAUTAKUNTA</b>					
YLEISET ALUEET					
Kentänhoitaja	1				
Yleismies	1				osa-aikainen, ~3 %
RAKENNUKSET					
Talonmies	1,8				kulttuuritilat 0,05, vesih. 0,1, muut t 0,05
Talonmies-vahtimestari	0,75				puhtaus- ja ruokapalvelu 0,25
Talonmies-siivooja	1				osa-aik. 57,5 %
Kiinteistönhoitaja	1				
Kiinteistönhoitajan apulainen	1				
MUUT TEKNISET PALVELUT					
Tekninen johtaja	1				
Toimistosihtheeri	1				
Talonmies	0,05				rakennukset 0,8, kultt.tilat 0,05, vesih 0,1
<b>VESIHUOLTOLAITOS</b>					
Vesihuoltolaitoksen hoitaja	1				
Talonmies	0,1				rakennukset 0,8, kult.tilat 0,05, muut.tek.palvelut 0,05
<b>Yhteensä</b>					
<b>151</b>		<b>-1</b>	<b>+0,5</b>		





## 3.2 LAADULLISET TAVOITTEET

### 3.2.1 KESKUSVAALILAUTAKUNTA

#### 3.2.1.1 Vaalit

**Päämäärä 2015:**

Vaalit hoidetaan asiantuntevasti, sujuvasti ja laillisesti.  
2015 eduskuntavaalit, huhtikuu

**Vuoden 2015 toiminnalliset tavoitteet ja mittarit:**

1. Toteutetaan vaalit lain ja ohjeiden mukaan.

### 3.2.2 TARKASTUSLAUTAKUNTA

#### 3.2.2.1 Hallinnon ja talouden tarkastus

**Päämäärä 2015:**

--

**Vuoden 2015 toiminnalliset tavoitteet ja mittarit:**

--

### 3.2.3 KUNNANHALLITUS

#### 3.2.3.1 Johtamispalvelut

##### **Päämäärä 2015:**

Ypäjän kunnan palvelurakenne on asukaslähtöisesti kunnassa määritelty, kunnan talous on kestäväällä pohjalla, veroprocentit likimain keskitasoisina, palvelut ja päätökset tuotetaan ammattitaitoisesti ja motivoituneesti. Henkilökuntaa on riittävästi ja se voi hyvin.

Maaseudulla asuu monipuolista, asukaslähtöistä toimintaa harjoittavia ihmisiä ja maatilat ovat kannattavia.

Elinkeinojen kirjo laajentuu matkailuun ja vapaa-aikaan liittyvien palveluiden tuottamisen osalta.

##### **Vuoden 2015 toiminnalliset tavoitteet ja mittarit:**

Kunta on joutunut vuodelle 2015 korottamaan tuloveroprocenttinsa 21,00. Tämä on pitkälti seurausta alati vähenevistä valtionosuuksista. Myös henkilöstössä on muutoksia, hallintojohtajan virka on lakkautettu 1.1.2015 ja taloussihteerin toimi muutettu viraksi samasta ajankohdasta alkaen.

Keskeisinä havaintoina on todettava FSHKY:n toiminnan alettua, että 55 henkilöä on siirtynyt kunnasta hyvinvointikuntayhtymän palvelukseen. Keskeisiä kunnanhallinnon tehtäviä ovat edelleenkin maankäytön ja alueiden suunnittelun jatkaminen (kaavoitusviranomaisena on kunnanhallitus) ja kuntatalouden tasapainon säilyttäminen muuttuvassa kuntakentässä. Eletään suomalaisen kunnallishallinnon suurimman muutoksen aikaa, suurkuntien syntyä vauhditetaan. Työllisyyden hoitovastuu kuuluu jatkossa entistä voimallisemmin kunnille ja yritys- ja elinkeinoelämän sekä työpaikkojen synnyttäminen ovat tärkeitä. Seudulla työttömyys on säilynyt korkeana ja väestökato on jatkunut jo pidempään. Tilanteen elvytyksessä riittää töitä. Niin ikään kunnalle tärkeiden hevostointojen vahvistaminen eri muodoissaan on keskeinen asia. Markkinoilla ja tehostetuilla erillistoiminnoilla koskien mainittua hevosasiaa, pystytään parhaiten ylläpitämään tai varmentamaan omaa vahvinta osa-alueitamme.

Talouden tärkeät tunnusluvut kuten vuosikate on hyvä ja vahvan positiivinen ja poistotkin ollaan saamassa katetuiksi. Tilanne on olosuhteet huomioon ottaen hyvä.

Suuria investointeja on tiedossa. Lähinnä ne ovat teknisen toimen alalla, mutta kylläkin rahaa kysyviä. Viime mainittu tietää kunnan lainamäärän kasvua. Valtionosuuksia on luvassa niin jätevesiverkoston kuin uuden liikuntahallinkin toteuttamiseen. Jälkimmäinen on toki vuodessa 2016.

Talouden tunnusluvut toimivat mittareina, toki työn ja tekemisen tulosten näkyvyys ja olemassa oleviin palveluihin ja/tai uusien ratkaisujen syntyyn vaikuttaminen muodostavat myös tärkeän osan arvioinnissa.

### 3.2.3.2 Hallintopalvelut

#### **Päämäärä 2015:**

Kunnanviraston palvelupisteestä on saatavissa suuri osa kunnan asiakaspalveluista sekä valtion eri virastojen palveluja, palvelut annetaan välittömästi asiakasta turhaan juoksuttamatta. Sähköisillä välineillä kunnan palvelut ja tiedonvälitys ovat mahdollisimman hyvin asukkaan saavutettavissa asuinpaikasta riippumatta.

Tarkan talouden henki on sisällytetty kaikkeen toimintaan, ja laskentatoimen asiantunteva palvelu edistää kustannustietoisuutta ja auttaa suunnittelua.

Ypäjän kunta hallinnoi alueen lomituspalvelutehtävät.

#### **Vuoden 2015 toiminnalliset tavoitteet ja mittarit:**

Hallintopalveluissa pyritään säilyttämään vähintäänkin entinen taso. Uusien käytänteiden käyttöönotto ja asiakkaiden ymmärtäminen (esim. hyvinvointikuntayhtymän perustamisen myötä) muuttuneessa kuntakentän tilanteessa aiheuttaa todennäköisesti jonkin asteista päänvaivaa.

### 3.2.3.3 Maaseututoimi

#### **Päämäärä 2015:**

Maaseudulla asuu monipuolista, asukaslähtöistä toimintaa harjoittavia ihmisiä ja maatilat ovat kannattavia. Elinkeinojen kirjo laajentuu matkailuun ja vapaa-aikaan liittyvien palveluiden tuottamisen osalta.

#### **Vuoden 2015 toiminnalliset tavoitteet ja mittarit:**

Maaseututoimessa yhteistyötä Loimaan kaupungin kanssa jatketaan.

### 3.2.3.4 Lomituspalvelut

#### **Päämäärä 2015:**

Ypäjän kunta hallinnoi alueen Ypäjä-Forssa-Somero-Jokioinen-Humppila-Tammela lomituspalvelutehtävät.

#### **Vuoden 2015 toiminnalliset tavoitteet ja mittarit:**

Maatalousyrittäjien lomituspalvelut järjestetään lainmukaisina kattavasti ja tasapuolisesti ammattitaitoisen, tarvetta vastaavan henkilöstön avulla. Hallinto järjestetään tehokkaasti hallintomäärärahan puitteissa.

**Mittarit:** tulokortti, valtakunnallinen Melan malli. Vuosiloma-, sijaisapu- ja tuetun maksullisen lomituksen toteutumisen seuraaminen. Arvosteluasteikot 1-5 kohdistuu loma-toiminnan eri osa-alueille, myös lomittajiin ja yrittäjiin.

### 3.2.4 SIVISTYSLAUTAKUNTA

#### 3.2.4.1 Varhaiskasvatus

##### **Päämäärä 2015:**

Vanhemmuutta tukien, yhteistyössä kotien kanssa annetaan lapsille turvallinen kasvuympäristö.

##### **Vuoden 2015 toiminnalliset tavoitteet ja mittarit:**

Ypäjän oma varhaiskasvatussuunnitelma on päivitetty. Vuonna 2015 suunnitelmaa täydennetään ja siirretään käytäntöön.

Avointa ilmapiiriä ja hyvinvointia pidetään yllä säännöllisillä keskusteluilla. Pedagogisten keskustelujen määrää lisätään.

Varhaiskasvatuksen taloudellisuuteen kiinnitetään huomiota. Perhepäivähoidon käyttöasteen tavoite on vähintään 83 %. Vuorohoidon tarpeen ja kehittämisen takia päiväkodin tavoitetta on hankalaa (käytännössä mahdotonta) määrittää.

Mittarit: Asiakastyytyväisyyskyselyt vanhemmille, kooste kehityskeskusteluista, käyttöaste

#### 3.2.4.1 Peruskoulutus ja opetustoimen hallinto

##### **Päämäärä 2015:**

Sivistystoimi järjestää lainmukaisesti kunnalle kuuluvat koulutustehtävät, koulutuksen kehittämisen ja takaa oppimisen edellytykset.

Perusopetus Kunta järjestää laadukasta perusopetusta sekä yleisopetuksen että erityisopetuksen opetussuunnitelman mukaisesti 1.-9. vuosiluokille. Perusopetus järjestetään Levän, Perttulan, Ypäjänylän ja Kartanon kouluilla. Seutukunnallista yhteistyötä tehdään mm. oppilashuollossa. Sivistystoimi on mukana seutukunnallisissa kehittämishankkeissa. Sivistystoimen henkilökunta on ammattitaitoista ja motivoitunutta, henkilökunnalle tarjotaan työkykyä ylläpitävää toimintaa.

##### **Vuoden 2015 toiminnalliset tavoitteet ja mittarit:**

- Koulut toimivat yhteistyössä ja vastaavat peruskoululaisten opettamisesta. Lisäksi kouluissa annetaan erityistä ja tehostettua tukea oppilaan tarpeen mukaan. Koulut huolehtivat myös oppilaiden kasvatuksesta yhdessä kodin kanssa. Yhteydenpito kodin ja koulun välillä hoituu pääsääntöisesti netti-pohjaisen Wilma-ohjelman avulla.
- Opetusryhmät muodostetaan tarkoituksenmukaisesti oppilasmäärät huomioiden.
- Oppilashuoltopalvelut ostetaan hyvinvointikuntayhtymältä.

### 3.2.4.2 Muut koulutuspalvelut

#### Päämäärä 2015:

Kansalaisopisto tarjoaa opetus- ja harrastuspalveluja Ypäjällä ja lisäksi kuntalaiset voivat saada vastaavia palveluja koko Jokiläänin kansalaisopiston toiminta-alueella. Musiikkiopistopalvelut hankitaan Loimaan seudun musiikkiopistosta ja Lounais-Hämeen musiikkiopistosta. Osallistutaan Hämeen liiton kautta kesäyliopistotoiminnan järjestämiseen.

#### Vuoden 2015 toiminnalliset tavoitteet ja mittarit:

- Jokiläänin kansalaisopistossa järjestetään kuntalaisia kiinnostavia kursseja ja ypäjäläisiä kannustetaan osallistumaan kansalaisopiston toimintaan.
- Nuorten musiikkiharrastusta tuetaan varaamalla edelleen oppilaspaikkoja sekä Loimaan seudun musiikkiopistosta että Lounais-Hämeen musiikkiopistosta.

### 3.2.4.3 Kirjasto

#### Päämäärä 2015:

Ypäjän kunnankirjasto on monipuolinen jokaisen kuntalaisen tieto- ja kulttuurikeskus. Kirjastorakenne on peruskorjattu ja kirjaston pihapiiri on kunnostettu tarjoamaan kaikille ypäjäläisille kirjasto- ja kulttuuripalveluja omassa kunnassa. Yhteistyö Louna -kirjastojen kesken on monipuolistunut.

#### Vuoden 2015 toiminnalliset tavoitteet ja mittarit:

- Kirjasto tarjoaa monipuoliset tiedonhaku- ja virkistysmahdollisuudet. Kirjaston palveluista tiedotetaan aktiivisesti kirjaston käyttämiseen innostaen. Kirjastossa järjestetään vaihtuva taidenäyttely ja kirjastoa käytetään yleisötilaisuuksiin mm. Pertun päivien yhteydessä.
- Kirjallisuuspiiri kokoontuu säännöllisesti kirjastossa.
- Seudulliset kirjastopalvelut ovat ypäjäläisten aktiivisessa käytössä. Louna-kirjastojen yhteinen kuljetuspalvelu ja yhteinen asiakastietokoneiden valvonta- ja varausjärjestelmä tehostavat aineiston ja välineiden käyttöä.

### 3.2.4.4 Kulttuuritoimi

#### Päämäärä 2015:

Vireä kulttuuritoiminta tavoittaa mahdollisimman monta eri-ikäistä kuntalaista. Kulttuuritilat eli Veteraanitupa, Näyttelytila Tähdä ja Kesäteatteri ovat kuntalaisten aktiivisessa käytössä. Kotiseutumuseosta on tehty mielenkiintoinen kohde, jossa kaikenikäiset kuntalaiset vierailevat.

### **Vuoden 2015 toiminnalliset tavoitteet ja mittarit:**

- Kunta järjestää yhteistyössä yhdistysten ja muiden toimijoiden kanssa kulttuuritapahtumia.
- Kuntalaisille järjestetään yhteisiä teatteriretkiä.
- Kulttuuritoimintoja järjestettäessä hyödynnetään kirjastoa, kesäteatterin aluetta sekä näyttelytila Tähkää, Veteraanitupaa sekä muita kunnan ja seurakunnan tiloja.

### **3.2.4.5 Liikunta ja ulkoilu**

#### **Päämäärä 2015:**

Ypäjällä on monipuoliset ja hyvin hoidetut lähiliikuntapaikat, joita kuntalaiset aktiivisesti hyödynnevät liikuntaan. Ypäjällä on vireää liikuntatoimintaa yhdistysten, vertaisohjaajien ja kunnan järjestämänä.

#### **Vuoden 2015 toiminnalliset tavoitteet ja mittarit:**

Kunta tarjoaa liikuntapalveluja yhdessä muiden liikuntatoimijoiden kanssa. Liikunnan edistäminen on osa laajempaa terveyden edistämistä. Monipuolisilla liikuntapalveluilla ja erilaisilla liikuntapaikoilla mahdollistetaan kuntalaisten liikuntaharrastuksia. Liikunnanohjaajan toimen kokoai-kaistaminen lisäisi olennaisesti kuntalaisille järjestettäviä ohjattuja liikuntapalveluita erityisesti tilanteessa, jossa mahdollinen uusi liikuntahalli on toiminnassa.

### **3.2.4.6 Nuorisotyö**

#### **Päämäärä 2015:**

Ypäjällä on aktiivisia ja toimeliaita lapsia ja nuoria, ja yhdistykset ja kunta tukevat heidän mahdollisuuksiinsa vapaa-ajan harrastuksiin. Ypäjällä on viihtyisiä nuorisotila ja nuoret voivat viettää vapaa-aikaansa turvallisissa puitteissa. Terveet elämäntavat ovat nuorten suosiossa.

#### **Vuoden 2015 toiminnalliset tavoitteet ja mittarit:**

Kehitetään pitkäjännitteisen ja laadukkaan nuorisotyön suuntaviivoja sekä yhteistyötä yhdistysten kanssa.

Etsivä nuorisotyö on yksi nuorisotoimen painopistealueista.

Nuorisovaltuuston toiminta jatkuu, mikä lisää nuorten vaikutusmahdollisuuksia.

Kansainvälinen nuorisovaihto toteutetaan Unkarin ystäväkaupungin Babolnan kanssa (edellyttäen, että saadaan avustusta hankkeelle Cimolta).

Kouluikäisille lapsille ja nuorille järjestetään monipuolista ja turvallista toimintaa nuorten toiveet huomioiden.

Nuorisotila Haavi on viihtyisiä vapaa-ajanviettopaikka, jossa mahdollisimman moni nuori löytää itseään kiinnostavaa tekemistä turvallisessa ympäristössä.

## RAKENNUSLAUTAKUNTA

### 3.2.4.7 Lupa- ja valvontapalvelut

#### Päämäärä 2015:

Ypäjäläinen rakennettu ja luonnontilainen maalaismaisema on terveellinen, turvallinen, puhdas ja viihtyisä ja se palvelee käyttäjien tarpeita.

#### Vuoden 2015 toiminnalliset tavoitteet ja mittarit:

- Rakennus- ja ympäristölupahakemukset käsitellään viivytyksettä, yksittäinen tavanomainen rakennuslupa 21 vuorokauden sisällä saapumispäivästä päätöksen antopäivään.
- Neuvontapalveluja annetaan joustavasti ja asiantuntevasti.
- Yhteistyöllä naapurikuntien kanssa turvataan palvelun laatua ja saatavuutta. Rakennusvalvonnan ja ympäristötoimen palvelut hankitaan ostopalveluina Loimaan kaupungilta.
- Ympäristön käyttöä, rakentamista ja tilaa seurataan ongelmia ennaltaehkäisten.

Mittarit: Rakennusluvan keskimääräinen käsittelyaika vrk/ lupa. Rakennuslupia kpl/ vuosi. Uusia asuinrakennuksia kpl/ vuosi. Ympäristölupia kpl/ vuosi

## 3.2.5 TEKNINEN LAUTAKUNTA

### 3.2.5.1 Yleiset alueet

#### Päämäärä 2015:

Liikenneväylien, puistojen, liikuntapaikkojen ja muiden yleisten alueiden hyvällä hoidolla ja alueita kehittämällä pidetään Ypäjä viihtyisänä ja tarjotaan kuntalaisille laadukkaat sekä turvalliset puitteet liikkumiseen, liikuntaan ja muuhun ulkoiluun

#### Vuoden 2015 toiminnalliset tavoitteet ja mittarit:

1. Kunnan yleisten alueiden hoitotaso pidetään kohtuullisen hyvällä tasolla.
2. Toteutetaan seudullisessa liikenneturvallisuuksuunnitelmassa esille tulleita korjaus- ja kehittämistoimenpiteitä.
3. Liikenneväylien ja tieympäristön hyvällä kunnossapidolla pienennetään onnettomuus-riskiä.

### 3.2.5.2 Rakennukset

#### Päämäärä 2015:

Kunnan omistamat rakennukset ja maa-alueet ovat hyvässä kunnossa, kiinteistönhoidossa huomioidaan energiansäästön ja kestävä kehityksen periaatteet. Asukkailla ja muille rakennusten käyttäjillä on laadukkaat puitteet toimintoihinsa. Kunnalla on tarjolla kysynnän mukaisesti vuokra-asuntoja.

Kunnan omistamia metsätiloja hoidetaan ajantasaisen metsätaloussuunnitelman mukaisesti niin, että metsänhoidossa on huomioitu myös alueiden monipuolinen virkistyskäyttö. Rakentamiskelpoiset kunnan omistamat maa-alueet on kaavoitettu.

#### Vuoden 2015 toiminnalliset tavoitteet ja mittarit:

1. Rakennusten kunnossapidossa kiinnitetään erityistä huomiota energiankulutusta vähentäviin toimenpiteisiin.
2. Asuinympäristön viihtyvyyteen kiinnitetään huomiota ja asukkaiden toiveet huomioidaan kunnossapidossa.
3. Mikäli vuokra-asuntojen vuokrausaste alenee, kunnan omistamia osakehuoneistoja voidaan myydä huomioiden asuntomarkkinoiden hintataso.
4. Metsiä hoidetaan metsäsuunnitelman mukaisesti huomioiden alueiden virkistyskäyttö ja metsälohkojen erityispiirteet.
5. Peltoalueita joilla ei ole kunnan maankäytön suunnittelun kannalta merkitystä voidaan myydä huomioiden peltojen kauppahintataso.

### 3.2.5.3 Vesihuoltolaitos

#### Päämäärä 2015:

Vesihuoltolaitoksen häiriötön vedenjakelu on normaalioloissa varmistettu kaikille verkostoon liitetuille kiinteistöille. Viemäriverkostoon liitettyjen kiinteistöjen jätevedet johdetaan puhdistamolle ja jätevedet puhdistetaan lupaehtojen edellyttämällä tavalla. Vesihuollon kehittämissuunnitelmassa sovitut hankkeet toteutetaan tavoiteaikataulun mukaisesti.

#### Vuoden 2015 toiminnalliset tavoitteet ja mittarit:

1. Vesihuollon toimintavarmuutta parannetaan seudullisella yhteistyöllä ja laitteistosaneerauksilla.
2. Kiinteistöjen yhteisiä jätevesihankkeita tuetaan neuvonnalla ja avustetaan hankkeiden suunnittelussa.
3. Toteutetaan vesihuollon kehittämissuunnitelman mukaisia toimenpiteitä.
4. Ollaan mukana suunnittelemassa seutukunnallisen vesihuoltoyhtiön perustamista.



### 3.2.5.4 Palo- ja pelastuspalvelut

#### **Päämäärä 2015:**

Palo- ja pelastuspalvelut tuottaa Kanta-Hämeen pelastuslaitos. Laadukkaat palvelut on tuotettu kohtuukustannuksin kunnan riskit huomioiden. Ypäjän paloasema, kalusto ja miehistöpalvelut säilyvät Ypäjällä.

#### **Vuoden 2015 toiminnalliset tavoitteet ja mittarit:**

1. Palo- ja pelastuspalveluita kehitetään pelastustoimen palvelutasopäätöksen mukaisesti.

### 3.2.5.5 Muut tekniset palvelut

#### **Päämäärä 2015:**

Teknisen toimen hallinto on hoidettu tehokkaasti kunnan- ja kuntalaisten tarpeet huomioiden. Laadukas jätehuolto on järjestetty yhteistyössä alueen muiden kuntien kanssa Loimi-Hämeen jätehuolto Oy:n puitteissa.

#### **Vuoden 2015 toiminnalliset tavoitteet ja mittarit:**

1. Palveluiden käyttäjien toiveet palveluiden järjestämisessä otetaan huomioon.
2. Tekniset tukipalvelut edistävät kunnan palveluille asetettuja tavoitteita.
3. Palvelut tuotetaan laadukkaasti ja taloudellisesti.
4. Henkilöstön tietotaito pysyy yllä riittävällä koulutuksella.

### 3.3 TALOUDELLISET TAVOITTEET

#### ULKOISET TUOTOT JA KULUT

		TP 2013	TA2014	TA 2015	TS 2016	TS 2017		
Keskusvaalilautakunta	Toimintatuotot	0	3 800	4 100	4 100	4 100		
	Toimintakulut	-120	-4 200	-5 050	-5 050	-5 050		
	<b>Toimintakate</b>	<b>-120</b>	<b>-400</b>	<b>-950</b>	<b>-950</b>	<b>-950</b>		
Tarkastuslautakunta	Toimintatuotot	0	0	0	0	0		
	Toimintakulut	-5 922	-8 400	-8 400	-8 400	-8 400		
	<b>Toimintakate</b>	<b>-5 922</b>	<b>-8 400</b>	<b>-8 400</b>	<b>-8 400</b>	<b>-8 400</b>		
Kunnan- hallitus	Johtamispalvelut	Toimintatuotot	4 798	10 000	24 000	24 000	24 000	
		Toimintakulut	-534 440	-825 700	-933 700	-933 700	-933 700	
		<b>Toimintakate</b>	<b>-529 642</b>	<b>-815 700</b>	<b>-909 700</b>	<b>-909 700</b>	<b>-909 700</b>	
	Hallintopalvelut	Toimintatuotot	4 610 371	5 044 000	4 067 300	4 067 300	4 067 300	
		Toimintakulut	-13 255 120	-13 213 100	-12 211 300	-12 211 300	-12 211 300	
		<b>Toimintakate</b>	<b>-8 644 749</b>	<b>-8 169 100</b>	<b>-8 144 000</b>	<b>-8 144 000</b>	<b>-8 144 000</b>	
	Yhteensä	Toimintatuotot	4 615 169	5 054 000	4 091 300	4 091 300	4 091 300	
		Toimintakulut	-13 789 560	-14 038 800	-13 145 000	-13 145 000	-13 145 000	
		<b>Toimintakate</b>	<b>-9 174 391</b>	<b>-8 984 800</b>	<b>-9 053 700</b>	<b>-9 053 700</b>	<b>-9 053 700</b>	
	Sivistys- lautakunta	Varhaiskasvatus	Toimintatuotot	96 723	101 000	101 000	101 000	101 000
			Toimintakulut	-871 002	-904 100	-904 700	-904 700	-904 700
			<b>Toimintakate</b>	<b>-774 279</b>	<b>-803 100</b>	<b>-803 700</b>	<b>-803 700</b>	<b>-803 700</b>
Peruskoulutus ja opetustoimen hallinto	Toimintatuotot	24 605	2 000	15 300	15 300	15 300		
		-1 846				-1 870		
		965	-1 808 600	-1 870 200	-1 870 200	200		
	<b>Toimintakate</b>	<b>-1 822 360</b>	<b>-1 806 600</b>	<b>-1 854 900</b>	<b>-1 854 900</b>	<b>-1 854 900</b>		
	Muut koulutus- palvelut	Toimintatuotot	0	0	0	0	0	
		Toimintakulut	-94 249	-99 000	-99 000	-99 000	-99 000	
		<b>Toimintakate</b>	<b>-94 249</b>	<b>-99 000</b>	<b>-99 000</b>	<b>-99 000</b>	<b>-99 000</b>	
	Kirjasto	Toimintatuotot	2 760	1 900	1 900	1 900	1 900	

		Toimintakulut	-116 390	-124 200	-124 900	-124 900	-124 900	
		<b>Toimintakate</b>	<b>-113 629</b>	<b>-122 300</b>	<b>-123 000</b>	<b>-123 000</b>	<b>-123 000</b>	
<b>Kulttuuritoimi</b>		Toimintatuotot	0	0	0	0	0	
		Toimintakulut	-8 487	-17 300	-13 500	-13 500	-13 500	
		<b>Toimintakate</b>	<b>-8 487</b>	<b>-17 300</b>	<b>-13 500</b>	<b>-13 500</b>	<b>-13 500</b>	
<b>Liikunta ja ulkoilu</b>		Toimintatuotot	5 633	3 000	2 500	2 500	2 500	
		Toimintakulut	-41 029	-41 700	-37 900	-37 900	-37 900	
		<b>Toimintakate</b>	<b>-35 396</b>	<b>-38 700</b>	<b>-35 400</b>	<b>-35 400</b>	<b>-35 400</b>	
<b>Nuorisotyö</b>		Toimintatuotot	3 840	2 200	4 400	4 400	4 400	
		Toimintakulut	-42 127	-62 800	-60 700	-60 700	-60 700	
		<b>Toimintakate</b>	<b>-38 287</b>	<b>-60 600</b>	<b>-56 300</b>	<b>-56 300</b>	<b>-56 300</b>	
<b>Yhteensä</b>		Toimintatuotot	133 561	110 100	125 100	125 100	125 100	
		Toimintakulut	-3 020 249	-3 057 700	-3 110 900	-3 110 900	-3 110 900	
		<b>Toimintakate</b>	<b>-2 886 688</b>	<b>-2 947 600</b>	<b>-2 985 800</b>	<b>-2 985 800</b>	<b>-2 985 800</b>	
			<b>TP 2013</b>	<b>TA2014</b>	<b>TA 2015</b>	<b>TS 2016</b>	<b>TS 2017</b>	
<b>Rakennuslautakunta</b>		Toimintatuotot	18 062	14 300	14 300	14 300	14 300	
		Toimintakulut	-50 794	-60 600	-59 900	-59 900	-59 900	
		<b>Toimintakate</b>	<b>-32 732</b>	<b>-46 300</b>	<b>-45 600</b>	<b>-45 600</b>	<b>-45 600</b>	
<b>Tekninen lautakunta</b>	<b>Yleiset alueet</b>		Toimintatuotot	20 804	19 000	19 000	19 000	19 000
			Toimintakulut	-214 893	-206 400	-208 600	-208 600	-208 600
			<b>Toimintakate</b>	<b>-194 089</b>	<b>-187 400</b>	<b>-189 600</b>	<b>-189 600</b>	<b>-189 600</b>
	<b>Kiinteistöt</b>		Toimintatuotot	792 294	1 072 000	1 190 300	1 190 300	1 190 300
			Toimintakulut	-864 974	-840 400	-863 800	-863 800	-863 800
			<b>Toimintakate</b>	<b>-72 680</b>	<b>231 600</b>	<b>326 500</b>	<b>326 500</b>	<b>326 500</b>
	<b>Vesihuoltolaitos</b>		Toimintatuotot	222 335	261 000	280 000	280 000	280 000
			Toimintakulut	-192 295	-152 400	-155 400	-155 400	-155 400
			<b>Toimintakate</b>	<b>30 040</b>	<b>108 600</b>	<b>124 600</b>	<b>124 600</b>	<b>124 600</b>
	<b>Palo- ja pelastuspalvelut</b>		Toimintatuotot	0	0	0	0	0
			Toimintakulut	-142 915	-152 100	-137 100	-137 100	-137 100
			<b>Toimintakate</b>	<b>-142 915</b>	<b>-152 100</b>	<b>-137 100</b>	<b>-137 100</b>	<b>-137 100</b>
<b>Muut tekniset palvelut</b>		Toimintatuotot	-123	0	0	0	0	
		Toimintakulut	-131 321	-126 900	-127 500	-127 500	-127 500	

	<b>Toimintakate</b>	<b>-131 444</b>	<b>-126 900</b>	<b>-127 500</b>	<b>-127 500</b>	<b>-127 500</b>
<b>Yhteensä</b>	Toimintatuotot	1 035 310	1 352 000	1 489 300	1 489 300	1 489 300
	Toimintakulut	-1 546 398	-1 478 200	-1 492 400	-1 492 400	-1 492 400
	<b>Toimintakate</b>	<b>-511 088</b>	<b>-126 200</b>	<b>-3 100</b>	<b>-3 100</b>	<b>-3 100</b>

YHTEENSÄ	Toimintatuotot	5 802 391	6 534 200	5 724 100	5 724 100	5 724 100
	Toimintakulut	-18 430 631	-18 647 900	-17 821 650	-17 821 650	-17 821 650
	<b>Toimintakate</b>	<b>-12 628 240</b>	<b>-12 113 700</b>	<b>-12 097 550</b>	<b>-12 097 550</b>	<b>-12 097 550</b>

# TULOSLASKELMA

TULOSLASKELMA ulkoinen	TILIN- PÄÄTÖS 2013	TALOUS- ARVIO 2014	TA 2015	MUUTOS- % 2014- >2015	TS 2016	TS 2017
<b>TOIMINTATUOTOT</b>	<b>5 802 391</b>	<b>6 534 200</b>	<b>5 724 100</b>	<b>-12,4 %</b>	<b>5 724 100</b>	<b>5 724 100</b>
Myyntituotot	3 770 984	4 181 000	4 228 900	1,1 %	4 228 900	4 228 900
Maksutuotot	1 081 159	1 085 700	385 900	-64,5 %	385 900	385 900
Tuet ja avustukset	167 333	155 000	77 700	-49,9 %	77 700	77 700
Muut toimintatuotot	782 915	1 112 500	1 031 600	-7,3 %	1 031 600	1 031 600
	<b>-18 430</b>	<b>-18 647</b>	<b>-17 821</b>		<b>-17 821</b>	<b>-17 821</b>
<b>TOIMINTAKULUT</b>	<b>631</b>	<b>900</b>	<b>650</b>	<b>-4,4 %</b>	<b>650</b>	<b>650</b>
Henkilöstökulut	-9 289 857	-9 357 600	-6 823 500	-27,1 %	-6 823 500	-6 823 500
Palvelujen ostot	-6 994 089	-7 050 200	-9 375 650	33,0 %	-9 375 650	-9 375 650
Aineet, tarvikkeet ja tavarat	-987 068	-886 700	-862 000	-2,8 %	-862 000	-862 000
Avustukset	-921 123	-779 700	-549 000	-29,6 %	-549 000	-549 000
Muut toimintakulut	-238 493	-573 700	-211 500	-63,1 %	-211 500	-211 500
	<b>-12 628</b>	<b>-12 113</b>	<b>-12 097</b>		<b>-12 097</b>	<b>-12 097</b>
<b>TOIMINTAKATE</b>	<b>240</b>	<b>700</b>	<b>550</b>	<b>-0,1 %</b>	<b>550</b>	<b>550</b>
<b>VEROTULOT</b>	<b>7 507 246</b>	<b>7 500 000</b>	<b>7 690 000</b>	<b>2,5 %</b>	<b>7 690 000</b>	<b>7 690 000</b>
<b>VALTIONOSUUDET</b>	<b>5 755 717</b>	<b>5 371 200</b>	<b>5 095 000</b>	<b>-5,1 %</b>	<b>5 095 000</b>	<b>5 095 000</b>
<b>RAHOITUSTUOTOT JA - KULUT</b>	<b>2 966</b>	<b>7 000</b>	<b>2 000</b>	<b>-71,4 %</b>	<b>2 000</b>	<b>2 000</b>
Korkotuotot	2 745	12 000	2 700	-77,5 %	2 700	2 700
Muut rahoitustuotot	19 429	18 000	17 300	-3,9 %	17 300	17 300
Korkokulut	-11 523	-20 000	-15 000	-25,0 %	-15 000	-15 000
Muut rahoituskulut	-7 685	-3 000	-3 000	0,0 %	-3 000	-3 000
<b>VUOSIKATE</b>	<b>637 689</b>	<b>764 500</b>	<b>689 450</b>	<b>-9,8 %</b>	<b>689 450</b>	<b>689 450</b>
Poistot käyttöomaisuudesta	-677 044	-678 900	-698 000	2,8 %	-603 200	-641 000
<b>TILIKAUDEN TULOS</b>	<b>-39 355</b>	<b>85 600</b>	<b>-8 550</b>	<b>-110,0 %</b>	<b>86 250</b>	<b>48 450</b>
Poistoeron vähennys	12 687	12 700	12 700	0,0 %	12 700	12 700
Varausten vähennys	0					
<b>TILIKAUDEN YLI-/ALIJÄÄMÄ</b>	<b>-26 668</b>	<b>98 300</b>	<b>4 150</b>	<b>-95,8 %</b>	<b>98 950</b>	<b>61 150</b>

# RAHOITUSLASKELMA

RAHOITUSLASKELMA	TP 2013	TA 2014	TA 2015	TA 2016	TA 2017
<i>Varsinainen toiminta ja investoinnit</i>					
TULORAHOITUS					
Vuosikate	637 689	764 500	689 450	689 450	689 450
Satunnaiset erät					
Tulorahoituksen korjauserät	1 810				
INVESTOINNIT					
Investointimenot	-186 504	-1 060 000	-1 620 000	-1 895 000	-3 480 000
Rah.osuudet inv. menoihin	26 647	260 000	740 000	948 000	1 010 000
Pys.vast.hyödykk.luovutustulot	20 178	50 000	50 000	50 000	50 000
<b>VAR. TOIMINTA JA INVESTOINNIT</b>	<b>499 820</b>	<b>14 500</b>	<b>-140 550</b>	<b>-207 550</b>	<b>-1 730 550</b>
<i>Rahoitustoiminta</i>					
ANTOLAINAUKSEN MUUTOKSET					
Antolainaanamisten lisäykset		45 000			
Antolainaanamisten vähennykset	33 000	0	0	0	0
LAINAKANNAN MUUTOKSET					
Pitkäaikaisten lainojen lisäys			140 550	207 550	1 730 550
Pitkäaikaisten lainojen vähennys	-74 056				
Lyhytaikaisten lainojen muutos					
Oman pääoman muutokset					
Muut maksuvalmiuden muutokset	428 924				
<b>RAHOITUSTOIMINTA</b>	<b>387 868</b>	<b>45 000</b>	<b>140 550</b>	<b>207 550</b>	<b>1 730 550</b>
<b>VAIKUTUS MAKSUVALMIUTEEN</b>	<b>887 687</b>	<b>59 500</b>	<b>0</b>	<b>0</b>	<b>0</b>

## 4 INVESTOINNIT

### INVESTOINTIOSA

KUNNANHALLITUS

#### 9601 Kiinteistöt

	Kustannus- arvio	2015	2016	2017	2018	2019
Menot		30 000	30 000	30 000	30 000	30 000
Tulot		50 000	50 000	50 000	50 000	50 000
Nettomeno		20 000	20 000	20 000	20 000	20 000

Asunto- ja yritystontteja markkinoidaan aktiivisesti ja myydään niin kaava-alueelta kuin haja-asutusalueeltakin (Perttula, Ypäjänkylä, Levä, Manninen, Palikkala). Kuntakeskuksen tulevien vuosien kasvumahdollisuuden turvaaminen maata hankkimalla.

#### SIVISTYSLAUTAKUNTA

960xx

##### Kartanon koulun peliareena

	Kustannus- arvio	2015	2016	2017	2018	2019
Menot	50 000		50 000			
Tulot	20 000		20 000			
Nettomeno	-30 000		-30 000			

Kartanon koulun oppilaiden ja liikunnan iltakäyttöä varten rakennetaan monitoimipeliareena. Areenan yhteyteen rakennetaan myös liikuntapainotteisia ulkoleikkiväli-  
neitä.

960xx

##### Kesäteatterin katsomon rakentaminen

	Kustannus- arvio	2015	2016	2017	2018	2019
Menot	150 000		150 000			
Tulot	135 000		135 000			
Nettomeno	-15 000		-15 000			

Kesäteatterin kevytkate korvataan kiinteällä katteella. Hanke toteutetaan yhteistyössä Ypäjän Musiikkiteatteri ry:n kanssa. Katon rakentamiskustannuksiin haetaan avustusta Louna Plussa ry:ltä. Hankkeen tulopuolelle on merkitty Ypäjän musiikkiteatteri ry:n talkootyön osuus, joka on noin 25 % hankkeen kustannuksista. Hankkeen toteutus edellyttää Louna Plussan hankeavustusta.

960xx

**Liikuntahalli**

	Kustannus- arvio	2015	2016	2017	2018	2019
Menot	2 000 000		50 000	1 950 000		
Tulot	500 000			500 000		
Nettomeno	-1 500 000		-50 000	-1 450 000		

**TEKNINEN LAUTAKUNTA**

960xx

**Osaomistusrivitalohanke**

	Kustannus- arvio	2015	2016	2017	2018	2019
Menot	100 000	100 000				
Tulot						
Nettomeno	-100 000	-100 000				

Osaomistusrivitalohanke käynnistetään takaamalla yhtiölaina ja rahoittamalla 10 % varattujen osakkeiden hankintahinnasta. Kunnan varaamat osakkeet pyritään myymään ennen hankkeen valmistumista.

960xxx

**Häiriötilanteiden kalustohankinnat**

	Kustannus- arvio	2015	2016	2017	2018	2019
Menot	10 000	10 000				
Tulot						
Nettomeno	-10 000	-10 000				

Häiriötilanteiden varalta hankitaan varavoimalaitteita vesihuoltolaitoksen, rakennusten lämmityksen ja ruokahuollon toimintaedellytysten turvaamiseksi.

**9603 Vanhustentalo III:n peruskorjaus**

	Kustannus- arvio	2015	2016	2017	2018	2019
Menot	915 000		315 000	300 000	300 000	
Tulot	183 000		63 000	60 000	60 000	
Nettomeno	-732 000		-252 000	-240 000	-240 000	

Vanhustentalo III (Rauhalantie 1C & D) remontoidaan erityisryhmille tarkoitetuiksi vuokra-asunnoiksi 420m<sup>2</sup>, 15 asuntoa + sauna-pukuhuone-oleskeluosasto, ARA:n avustus 20%.



9604 **Palvelukoti Valkovuokon saneeraus**

	Kustannus- arvio	2015	2016	2017	2018	2019
Menot	280 000	280 000				
Tulot	60 000	60 000				
Nettomeno	-220 000	-220 000				

Palvelukoti Valkovuokon wc-pesutilat ovat ahtaat, asiakkaat eivät pääse sinne apuvälineen turvin, hoitajat eivät mahdu työskentelemään/avustamaan asiakasta. Saneerauksen yhteydessä uusitaan myös rakennuksen vesikate, lisäeristetään yläpohjaa ja rakennetaan osastointi sekä uusitaan käyttövesiputkistot.

9606 **Liikenneväylät**

	Kustannus- arvio	2015	2016	2017	2018	2019
Menot		80 000	80 000	80 000	80 000	80 000
Tulot						
Nettomeno		-80 000	-80 000	-80 000	-80 000	-80 000

2015 Kaavateiden kuivatuksen parantaminen ja teiden pinnoituksen uusiminen  
 2016 Kaavateiden kuivatuksen parantaminen ja teiden pinnoituksen uusiminen  
 2017 Perttulan asemakaavan laajennusalueen teiden peruskorjaus  
 2018 Prättäkitintien, Velhonkujan ja Pentintien pinnoitus, mikäli pääosa alueen tonteista on myyty  
 myyty  
 2019 vanhojen kaavateiden perusparantaminen

9607 <b>Valaistus</b>	Kustannus- arvio	2015	2016	2017	2018	2019
Menot		20 000	20 000	20 000	20 000	20 000
Tulot						
Nettomeno		-20 000	-20 000	-20 000	-20 000	-20 000

2015-2019 teiden valaistuksen saneeraus  
 2019 valaistuksen ohjauslaitteiden uusiminen ja valaisimien uudistaminen led-tekniikalla

**Vesihuoltolaitos**

9608 **Vesijohtoverkosto**

	Kustannus- arvio	2015	2016	2017	2018	2019
Menot	760 000	100 000	200 000	300 000	80 000	80 000
Tulot	250 000	30 000	80 000	100 000	20 000	20 000
Nettomeno	-510 000	-70 000	-120 000	-200 000	-60 000	-60 000

2015-2017 mahdollinen varavesiyhteys Loimaan seudun vesijohtoverkoston  
 2017 vesisäiliön rakentaminen  
 2016-2019 vesijohtoverkoston saneerausta

**9609 Viemäriverkosto**

	Kustannus- arvio	<b>2015</b>	<b>2016</b>	<b>2017</b>	<b>2018</b>	<b>2019</b>
Menot	3 000 000	1 000 000	1 000 000	800 000	100 000	100 000
Tulot	1 540 000	600 000	600 000	300 000	20 000	20 000
Nettomeno	-1 460 000	-400 000	-400 000	-500 000	-80 000	-80 000

2015-2017 Ypäjä - Loimaa -siirtoviemärin rakentaminen, avustus 800 000 €, Ypäjän kunnan  
 kustannusosuus 64 % ja Loimaan Veden 36 %  
 2017-2018 Katinhännäntien alueen viemäröinnin rakentaminen  
 2018 Jaakkolantien alueen viemäröinnin rakentaminen  
 2019 haja-asutusalueen viemäröinnin kehittäminen

**YHTEENSÄ**

	Kustannus- arvio	<b>2015</b>	<b>2016</b>	<b>2017</b>	<b>2018</b>	<b>2019</b>
Menot		1 620 000	1 895 000	3 480 000	610 000	310 000
Tulot		740 000	948 000	1 010 000	150 000	90 000
Nettomeno		-880 000	-947 000	-2 470 000	-460 000	-220 000

# 5 LIITTEET

## 1.8 VESIHUOLTOLAITOKSEN TALOUSARVIO

	TP 2013	TA 2014	TA 2015
<b>VESILAITOS</b>			
<b>LIIKEVAIHTO</b>			
VESIMAKSUT ULK.	136 415	160 000	169 000
VESIMAKSUT SIS.	10 871	15 100	
MUUT TULOT	2297	1 000	1 000
<b>AINEET JA TARVIKKEET, PALVELUT, MUUT KULUT</b>			
TILIKAUDELLA, ULK	-87 738	-61 300	-66 100
TILIKAUDELLA, SIS	-12	0	
<b>HENKILÖSTÖMENOT</b>			
PALKAT	-15 166	-25 500	-23 900
<b>POISTOT</b>	-40 319	-53 900	-51 000
<b>LIIKELYJÄÄMÄ</b>	<b>6 336</b>	<b>35 400</b>	<b>29 000</b>
<b>RAHOITUSTULOT JA MENOT</b>			
RAHOITUSTUOTOT	400	0	0
RAHOITUSKULUT	-56	0	0
KORVAUS JÄÄNNÖSPÄÄOMASTA			
	ks. Vesihuoltolaitos yhteensä	-15 646	-20 524
<b>TILIKAUDEN YLIJÄÄMÄ/ALIJÄÄMÄ</b>	<b>6680</b>	<b>19 754</b>	<b>8 476</b>
<b>VIEMÄRILAITOS</b>			
<b>LIIKEVAIHTO</b>			
JÄTEVESIMAKSUT ULK.	82 072	100 000	110 000
JÄTEVESIMAKSUT SIS.	17876	28 800	
MUUT TULOT	1551	0	0
<b>VALMISTUS OMAAN KÄYTTÖÖN</b>			
<b>AINEET JA TARVIKKEET, PALVELUT, MUUT KULUT</b>			
TILIKAUDELLA, ULK	-75 470	-52 500	-53 000
TILIKAUDELLA, SIS	0	0	0
<b>HENKILÖSTÖMENOT</b>			
PALKAT	-13 921	-13 100	-12 400
<b>POISTOT</b>	-78 098	-98 600	-75 600
<b>LIIKELYJÄÄMÄ</b>	<b>-65 990</b>	<b>-35 400</b>	<b>-31 000</b>
<b>RAHOITUSTULOT JA MENOT</b>			
KORVAUS JÄÄNNÖSPÄÄOMASTA			
	ks. Vesihuoltolaitos yhteensä	-32 063	-30 016
<b>TILIKAUDEN YLIJÄÄMÄ/ALIJÄÄMÄ</b>	<b>-66445</b>	<b>-67 463</b>	<b>-61 016</b>
	<b>TP</b>	<b>TA</b>	<b>TA</b>
<b>VESIHUOLTOLAITOS YHTEENSÄ</b>	<b>2013</b>	<b>2014</b>	<b>2015</b>
<b>LIIKEVAIHTO</b>			
VESI- JA JÄTEVESIMAKSUT ULK.	218 487	260 000	279 000
VESI- JA JÄTEVESIMAKSUT SIS.	28 747	43 900	0
MUUT TULOT	3848	1000	1000
<b>AINEET JA TARVIKKEET, PALVELUT, MUUT KULUT</b>			
TILIKAUDELLA, ULK	-163 208	-113 800	-119 100
TILIKAUDELLA, SIS	-12	0	0
<b>HENKILÖSTÖMENOT</b>			
PALKAT	-29 087	-38 600	-36 300
<b>POISTOT</b>	-118 417	-152 500	-126 600
<b>LIIKELYJÄÄMÄ</b>	<b>-59 642</b>	<b>0</b>	<b>-2 000</b>
<b>RAHOITUSTULOT JA MENOT</b>			
KORVAUS JÄÄNNÖSPÄÄOMASTA			
	-111	-47 709	-50 540
<b>TILIKAUDEN YLIJÄÄMÄ/ALIJÄÄMÄ</b>	<b>-109 338</b>	<b>-47 709</b>	<b>-52 540</b>