



YPÄJÄN KUNNAN

TALOUSARVIO 2014

JA

TALOUSSUUNNITELMA 2014 – 2016

INVESTOINTISUUNNITELMA 2014 – 2018

Sisällysluettelo

| | | |
|-------|--|----|
| 1 | YLEISPERUSTELUT..... | 3 |
| 1.1 | ASUKKAAT JA TYÖPAIKAT | 3 |
| 1.2 | ARVIO TALOUDELLISESTA KEHITYKSESTÄ | 5 |
| 1.3 | TAVOITTEIDEN SITOVIUUS | 6 |
| 2 | STRATEGIASUUNNITELMA..... | 6 |
| 2.1 | VISIO 2015..... | 7 |
| 2.2 | Talousstrategia | 8 |
| 2.3 | Prosessi- ja rakennestrategia | 8 |
| 2.4 | Henkilöstö- ja osaamisstrategia | 8 |
| 2.5 | Asukasstrategia..... | 9 |
| 3 | KÄYTTÖTALOUSOSA | 10 |
| 3.1 | HENKILÖSTÖSUUNNITELMA | 10 |
| 3.2 | LAADULLISET TAVOITTEET..... | 13 |
| 3.2.1 | KESKUSVAALILAUTAKUNTA..... | 13 |
| 3.2.2 | TARKASTUSLAUTAKUNTA | 14 |
| 3.2.3 | KUNNANHALLITUS | 14 |
| 3.2.4 | PERUSTURVALAUTAKUNTA..... | 16 |
| 3.2.5 | SIVISTYSLAUTAKUNTA | 17 |
| | RAKENNUSLAUTAKUNTA | 19 |
| 3.2.6 | TEKNINEN LAUTAKUNTA | 20 |
| 3.3 | TALOUDELLISET TAVOITTEET | 22 |
| | TULOSLASKELMA | 25 |
| | RAHOITUSLASKELMA | 26 |
| 4 | INVESTOINNIT | 27 |
| 5 | LIITTEET..... | 31 |
| 1.8 | VESIHUOLTOLAITOKSEN TALOUSARVIO | 31 |

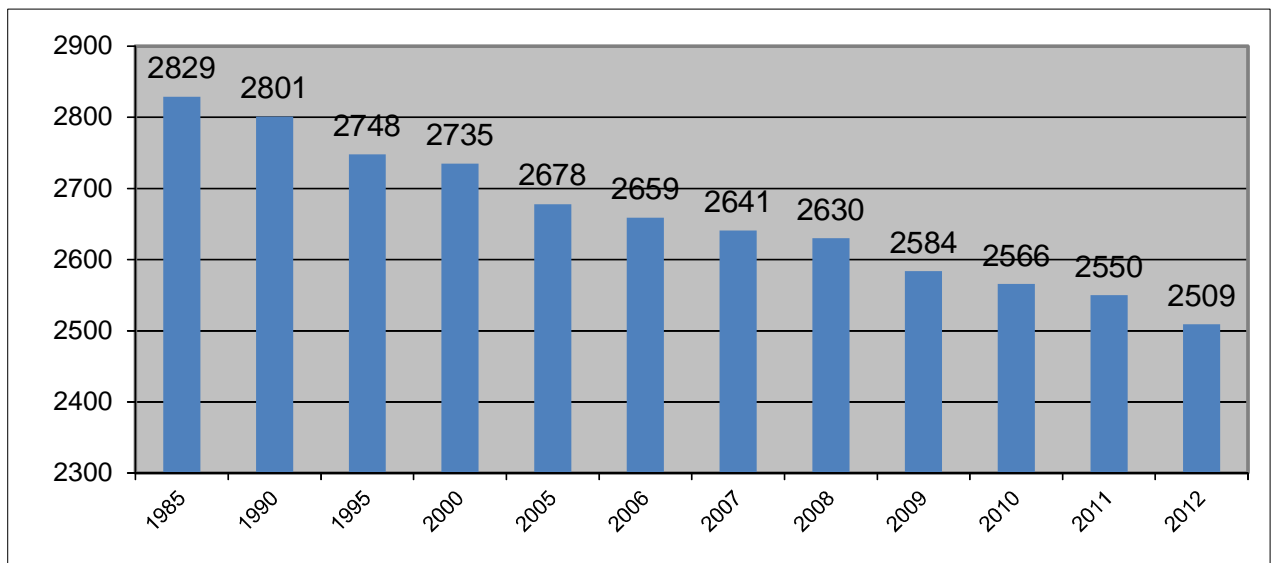
1 YLEISPERUSTELUT

Ypäjä on pinta-alaltaan 182 km²:n maaseutumainen alue Lounais-Hämeessä, Kanta-Hämeen ja Varsinais-Suomen maakuntien rajalla. Seudullista yhteistyötä tehdään tiiviisti mm aluekehittämisessä Forssan, Jokioisten, Humppilan ja Tammelan kanssa. Yhteistyötä tehdään myös yli maakuntarajan erityisesti Loimaan ja Someron kaupunkien kanssa.

Kunta on huolehtinut kuntalaisten peruspalveluista itse lukuun ottamatta terveydenhuoltoa, jota hallinnoi ja järjestää Forssan seudun terveydenhuollon kuntayhtymä ja toisen asteen koulutusta, jota ollaan mukana järjestämässä Lounais-Hämeen ammatillisen koulutuksen kuntayhtymässä sekä Hevosopisto Oy:ssä.

1.1 ASUKKAAT JA TYÖPAIKAT

Ypäjän kunnan asukasluvun kehitys on pidemmän ajan trendinä loivasti laskevassa aaltoliikkeessä:



Asukasluku 31.12.2012 oli 2 509, eli edellisvuoteen verrattuna laskua on 41 henkilöä.

Vuoden 2012 lopussa väestöstä 14,5 % oli 0-14 –vuotiaita, 63,7 % 15-64 -vuotiaita ja 21,9 % oli 65 vuotta täyttäneitä.

Tuleva väestönkehitys vaatii ponnekkaita toimenpiteitä kääntyäkseen myönteiseksi, niin tahtuneen kehityksen kuin väestörakenteenkin kautta tarkasteluna:

Tilastokeskuksen väestöennuste 2012

| | <u>2015</u> | <u>2020</u> | <u>2025</u> | <u>2030</u> | <u>2035</u> | <u>2040</u> |
|-------------------------------|-------------|-------------|-------------|-------------|-------------|-------------|
| Ypäjä, trendilaskelma | 2473 | 2428 | 2419 | 2429 | 2442 | 2451 |
| Ypäjä, omavarais- laskelma | 2493 | 2438 | 2404 | 2377 | 2337 | 2278 |

Lähde: Tilastokeskus ja Hämeen liitto

Ypäjän elinkeinorakenne painottuu yhteiskunnallisiin palveluihin:

Työssäkäyvät elinkeinoittain (TOL2008) v. 2010, aluejaon 2012 mukaan

| | Työpaikat yhteensä | Elinkeino | | | |
|----------------------|-----------------------|---------------------------------|------------------|------------------|----------------------------|
| | | (A) Maa- ja metsä- talous | Jalostus Yht. | Palvelut Yht. | (X) Toimiala tuntematon |
| Ypäjä | 737 | 169 | 112 | 435 | 21 |
| - miehiä | 315 | 112 | 93 | 100 | 10 |
| Kanta-Häme | 68 256 | 2 908 | 17 294 | 47 216 | 838 |
| - miehiä | 33 383 | 2 003 | 13 544 | 17 410 | 426 |
| Forssan seutu | 13 873 | 919 | 4 018 | 8 759 | 177 |
| - miehiä | 6 941 | 613 | 3 202 | 3 037 | 89 |

Lähde: Hämeen liitto ja Tilastokeskus, Työssäkäyntitilasto

Vuoden 2010 (2009) lopussa Ypäjällä oli 737 (772) työpaikkaa, ja työpaikkaomavaraisuus oli 68,30% (71,75%). 505 kuntalaista työskenteli Ypäjällä ja 574 henkilöä kävi töissä Ypäjän ulkopuolella. Kokonaisuudessaan Forssan seudun työpaikkaomavaraisuus oli 96,76 % (98,21%) ja Kanta-Hämeen maakunnan 90,85 % (91,21 %).

Vuonna 2010 Ypäjällä toimi 273 yritystä, joista 175 oli maatalous- ja puutarhayritystä.

Työttömyys on Ypäjällä vuonna 2013 ollut maakunnan työttömyysastetta hieman korkeampi, mutta alemmalla tasolla kuin Forssan seudulla yhteensä. Syyskuun 2013 lopussa Ypäjän työvoimasta oli 9,9 % vailla työtä (Forssan seutu 11,9 %, Kanta-Häme 9,85 % ja koko Suomi 10,9 %).

1.2 ARVIO TALOUDELLISESTA KEHITYKSESTÄ

Vuoden 2013 talousarvio on 332 700 euroa alijäämäinen, samoin vuosien 2013 - 2015 taloussuunnitelma on alijäämäinen.

Kuluvan vuoden talousarvion verotuloarvio oli 6 825 500 euroa ja verotulo vuodelle 2013 tulee ylittymään n. 350 000 euroa. Myös peruspalveluiden valtionosuus 5 644 000 ylittyy budjetoidusta n. 100 000 euroa.

Vuoden 2014 verotulokertymän on arvioitu nousevan n. 4,5 % edellisvuodesta noin 7 500 000 euroon. Peruspalveluiden valtionosuudet putoavat kuntaliiton viimeisten laskelmien mukaan n. 5 370 000 eli n. 400 000 euroa kuluvan vuoden määrästä.

Vuoden 2014 talousarvio ja vuosien 2015 -2016 taloussuunnitelmat ovat jonkin verran ylijäämäisiä.

Juuri tulleiden (12.12.2013) uusien valtionosuuslaskelmien/-arvioiden mukaan Ypäjän kuntaan leikkaukset vuoden 2015 alusta tuntuisivat raskaina eli 299,00 euroa/asukas. Toki järjestelmä toimii porrastetusti eri vuosille. Valtionosuusvähennys 50,00 euroa/asukas vuodelle 2015 merkitsisi runsaan 125 000 euron vähennystä kunnan valtionosuudessa. Se olisi likimain kolmannes vuotuisen verotuoton euromäärästä. Tilanne on tällöin huono, joskaan ei kuitenkaan toivoton. Menetys täytyy kompensoida muilla keinoin suunnitelmakauden loppupuolella.

Tilinpäätöstietoja 2005-2012:

| Vuosi | Tilikauden yli-/alijäämä | Vapaa oma pääoma |
|-------|--------------------------|------------------|
| 2012 | -364 191 | 1 962 271 |
| 2011 | -409 499 | 2 326 462 |
| 2010 | -150 784 | 2 735 961 |
| 2009 | -222 344 | 2 886 745 |
| 2008 | -4 551 | 3 109 089 |
| 2007 | -31 139 | 3 113 641 |
| 2006 | 58 905 | 3 144 780 |
| 2005 | -189 460 | 3 085 875 |

Vapaata omaa pääomaa eli erää, jolla tappioita voidaan kattaa, on jäljellä 31.12.2012 yhteensä 1 962 271 euroa.

Kunnallisvero ja kiinteistövero

Kunnallisvero pidetään samana kuin vuonna 2013 eli 20,25 prosentissa. Veroprosenttia korotettiin edellisen kerran 0,75 prosenttiyksiköllä vuonna 2012.

Kiinteistöveroprosentit vuodelle 2014 ovat seuraavat:

- yleinen kiinteistöveroprosentti 0,90
- vakituisen asunnon kiinteistöveroprosentti 0,45
- rakentamattoman rakennuspaikan veroprosentti 2,00
- muiden asuntojen kiinteistöveroprosentti 1,00
- yleishyödyllisten yhteisöjen kiinteistöveroprosentti 0,00

1.3 TAVOITTEIDEN SITOVUUS

Tässä talousarviossa kunnanvaltuusto määrää kullekin toimielimelle

- *käyttötaloussosassa sitovat toiminnalliset tavoitteet, sitovat määrärahat ja tuloarviot* vastualueittain kunnanvaltuuston tämän asiakirjan liitteenä 2 hyväksymän talousarvioasetelman mukaisesti
- *investointiosassa sitovat tavoitteet ja sitovat määrärahat ja tuloarviot sekä sitovat perustelut* hankkeittain.

Tuloslaskelmaosassa ja rahoitusosassa kunnanvaltuusto määrää kunnanhallitusta sitovat määrärahat ja tuloarviot **lihavoiduille erille**.

Käyttötaloussosassa esitetyt perustelut ja määrärahaa ja tavoitetta selventävät lisätiedot eivät ole sitovia.

Henkilöstösuunnitelmassa esitetyt henkilöstömääriä ei saa ylittää (yhtä aikaa työssä ollen) lukuun ottamatta kuntalaisten subjektiivisten oikeuksien toteuttamiseksi tarvittavaa henkilökuntaa, kuten päivähoidtajat ja kouluavustajat, sekä työllistämistarkoituksessa työllistämistuella tai nuorten kesätyöllistämisrahoin palkattavaa henkilöstöä. Vapautuvien virkojen ja työsuhteiden täyttötarve arvioidaan joka kerta, kun työntekijä irtisanoutuu tai siirtyä eläkkeelle.

Kunnanvaltuuston hyväksytyt talousarvion ja – suunnitelman *vastuualueille* toimielimet hyväksyvät käyttösuunnitelman (toiminnalliset ja taloudelliset tavoitteet) kunkin vastualueen *tehtäville*, viranhaltijat laativat edelleen käyttösuunnitelman *osatehtävittäin ja/tai meno- ja tulolajeittain*.

Hallintokunnat raportoivat kunnanvaltuustolle talousarvion **30.6.2014** toteutuneiden toiminnallisten ja taloudellisten tavoitteiden saavuttamisesta laadittavassa osavuosisraportissa.

2 STRATEGIASUUNNITELMA

Ypäjän kunnan visio vuoteen 2015 sekä strategiset linjaukset on valmisteltu vuoden 2006 aikana. Uuden valtuustokauden alettua palveluitten strategiset linjaukset tullaan täsmentämään ja ajantasaistamaan samalla kun seudun kuntien yhteinen palvelurakenneselvitys etenee.

Uuden valtuustokauden aikana olemassa oleva strategia päivitetään ja visiota pitemmälle tulevaisuuteen suunnattuna tarkennetaan. Suuri kuntareformiuudistus on iso syy tehtävälle tarkennukselle. Lähtökohtaisesti Ypäjän kunta on linjannut entisestään tiivistyneen kuntayhteistyön tärkeimmäksi toiminnaksi ja yhteistyötä harjoitetaan paitsi yli kuntarajojen myös yli maakuntarajan. Tällä toiminnalla uskotaan saavutettavan palvelujen kannalta parhaat ja monipuolisimmat hyödyt.

2.1 VISIO 2015

- Vuonna 2015 Ypäjällä asuu tyytyväisiä asukkaita, jotka arvostavat maalaismaisemaa, luontoa, turvallisuutta ja terveitä elämäntapoja ja välittävät toinen toisistaan.
- Ypäjäläiset, vauvasta vaariin, ovat aktiivisia yhteisön vaikuttajia. Asukkaille on tarjolla riittävää hoivaa ja tukea oikeaan aikaan.
- Lapsiperheitä asuu koko kunnan alueella ja heidän tarvitsemansa peruspalvelut ovat tarjolla lähietäisyydellä. Nuoria kannustetaan jatko-opiskeluun omat vahvuudet huomioiden kädentaitoja unohtamatta.
- Ypäjä on vireä pienyrityskunta, missä on monipuolista ja menestyvää hevosalan yritystoimintaa. Valtakunnallinen hevosalan osaamiskeskus Hippolis yhdistää suomalaisen ja kansainvälisen hevosalan osaamisen.
- Maataloudessa merkittävässä asemassa ovat mm. bioenergian ja hevosrehujen tuottaminen.
- Paikkakunnalla työskennellään kehittyvien palveluiden parissa, hoiva- ja kasvatustalouden tehtävissä.
- Vapaa-aikaa varten on tarjolla puhdasta luontoa, monipuoliset liikunta- ja retkeilymahdollisuudet, Loimijoen tarjoamaa virkistystä, kulttuuria ja erilaisia hevosharrastuksia.

Mielikuvaa Ypäjästä, siitä, millainen Ypäjän uskotaan ja halutaan olevan, hiottiin myös markkinointihankkeessa syksyllä 2007. Niissä keskusteluissa visio täydentyi matkailunäkökulmalla. Tämä nouseva elinkeino on tärkeä korvattaessa maatalouden ja osin teollisuudenkin rakennemuutoksessa paikkakunnalta kadonneita työpaikkoja.

Vision muuttaminen todellisuudeksi edellyttää päämäärätietoista toimintaa kaikilla kunnan toiminnan osa-alueilla ja toimijoiden sitoutumista yhteiseen päämäärään. Seuraavassa tulevien vuosien toimintalinjoja määritellään erikseen neljästä näkökulmasta; *osaamisen ja henkilöstön* näkökulmasta, *toimintaprosessin ja organisaatiorakenteiden* näkökulmasta, *talouden* näkökulmasta ja *asukkaiden, siis palvelun saajien* näkökulmasta.

Vuoden 2013 alussa aloittanut uusi valtuusto määrittää kantansa visioon ja määrittelee toimintastrategiat tuleville vuosille.

2.2 Talousstrategia

Päämäärä 2015

Ypäjän kunnassa noudatetaan kestäväää taloutta.

Kustannustehokkuus ja kokonaistaloudellisuus.

Maltilliset veroprosentit– lähikuntien ja maan keskiarvoja vastaava taso.

Kriittiset menestystekijät

- 1) Palveluiden tuottaminen tehokkaasti ja laadukkaasti ja kustannustietoisesti.
- 2) Kustannustietoisuus:
 - koko henkilöstöllä
 - toimiva työnjako
 - oikea henkilökuntamitoitus
 - palveluiden tuottaminen/hankkiminen yhteistyössä muiden kuntien kanssa

2.3 Prosessi- ja rakennestrategia

Päämäärä 2015

Palvelutason määrittely pidetään omissa käsissä.

Ypäjän kunta menestyy itsenäisenä.

Ypäjän kunta on toimiva ja luova organisaatio, jonka tuottamat palvelut ovat helposti kunta-laisten saatavilla.

Peruspalvelut pidetään kunnan omana toimintana.

Osa kunnan tehtävistä hoidetaan yhteistyössä lähikuntien kanssa.

Palvelut omana toimintana, kun

- ostopalvelu tai yhteistyö ei ole kunnalle edullisempaa

Työntekijöiden rekrytointi ja sijaisuusjärjestelyt hoidetaan onnistuneesti.

Kriittiset menestystekijät

- 1) Asukkaiden ääntä pitää kuulla palvelujen järjestämisessä.
- 2) Kunnan palvelut tuotetaan tehokkaasti, ne ovat laadukkaita ja prosesseja kehitetään jatkuvasti.
- 3) Palvelurakenteen ja palveluprosessien tehostaminen, yhteistyössä onnistuminen.
- 4) Toimiva työnjako ja joustot – hallinnonalojen välillä.
- 5) Yhteistyötä kolmannen sektorin kanssa tehostetaan

2.4 Henkilöstö- ja osaamisstrategia

Päämäärä 2015

Ypäjän kunnan henkilökunta ja päätöksenteko on

*ammattitaitoista

*motivoitunutta

*luovaa ja aloitteellista

*yhteistyökykyistä

*sitoutunutta

Henkilökunta on hyvinvoivaa ja sitä on riittävästi.

Työpanosta käytetään joustavasti kunnan palvelujen tuottamiseen.

Kriittiset menestystekijät

-henkilöstön suhteen on onnistuttava ainakin:

- 1) työilmapiiri – ME-henki
- 2) vetovoimaisuus työnantajana
- 3) osaamisen ylläpito ja kehittäminen
- 4) onnistunut rekrytointi
- 5) henkilöstön riittävyys ja työkyky
- 6) esimiestaitojen kehittäminen
- 7) henkilöstön osaamisen hyväksikäyttö
- 8) johtamisjärjestelmän kehittäminen
- 9) ”hiljaisen tiedon” hyödyntäminen

2.5 Asukasstrategia

Päämäärä 2015

- Asukkaiden tarpeista lähtevät laadukkaat, tehokkaat ja tarkoituksenmukaisella tavalla järjestetyt *peruspalvelut* pääsääntöisesti kymmenen kilometrin säteellä

Terveet elämäntavat otetaan huomioon kaikessa kunnan palvelutuotannossa
Ypäjäläinen osaaminen kunniaan

Kriittiset menestystekijät

-*palveluissa on onnistuttava ainakin*

- 1) *Peruspalvelut* ovat ainakin terveydenhoito, sosiaalipalvelut, nuoriso ja vapaa-aikapalvelut sekä perusopetus
- 2) Edistetään jätevesihuoltoa koko kunnan alueella
- 3) Aktiivinen ja monipuolinen maapolitiikka
- 4) Aktiivinen elinkeinopolitiikka
- 5) Luonto ja kestäväkehitys osana päätöksentekoa

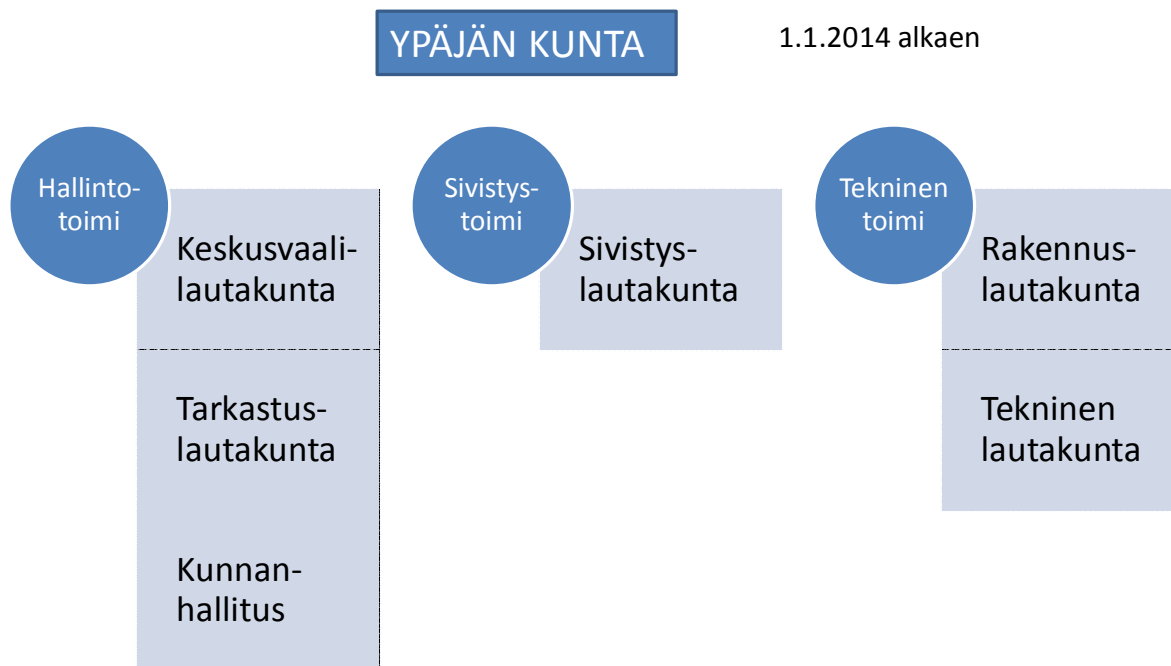
3 KÄYTTÖTALOUSOSA

3.1 HENKILÖSTÖSUUNNITELMA

| TOIMIELIN VASTUUALUE Nimike | HENKILÖSTÖ 31.12.2013, kpl | MUUTOKSET | | | HUOM |
|--|-------------------------------|-----------|------|------|----------------------------------|
| | | 2014 | 2015 | 2016 | |
| KUNNANHALLITUS | | | | | |
| JOHTAMISPALVELUT | | | | | |
| Kunnanjohtaja | 1 | | | | |
| HALLINTOPALVELUT | | | | | |
| Hallintojohtaja | 1 | | - | | |
| Laskentasihteeri | 1 | | | | |
| Palvelusihteeri/myyntireskontran hoitaja | | + 1 | | | 1.6.2014 alkaen. |
| Tietopalvelusihteeri | 1 | | | | |
| Toimistos sihteeri | 1 | | | | |
| Atk-tukihenkilö | 1 | | | | |
| Talousihteeri | 1 | | | | |
| PUHTAUS- JA RUOKAPALVELU | | | | | |
| Puhtaus- ja ruokapalvelupäällikkö | 1 | | | | |
| Keittäjä | 6 | | | | |
| Siivoaja | 2 | | | | |
| Keittiöapulainen | 3 | | | | |
| Keittiöapulainen/ Siivoaja | 3 | | | | |
| Laitosapulainen | 2 | | | | |
| Talonmies | 0,25 | | | | ruoankuljetus (rakennukset 0,75) |
| LOMATOIMI | | | | | |
| Lomituspalvelupäällikkö | 1 | | | | |
| Lomituspalveluohjaaja | 2 | | | | |
| Lomituspalvelusihteeri | 1 | | | | |
| Maatalouslomittaja | 58 | | | | |
| PERUSTURVALAUTAKUNTA | | | | | |
| VARHAISKASVATUS | | | | | |
| Päivähoidon johtaja | 1 | | | | |
| Lastentarhan opettaja | 3 | | | | |
| Päivähoitaja | 6 | | | | |
| Perhepäivähoitaja | 10 | | | | |
| Ohjaaja | 1,1 | | | | kouluavustaja 0,52 , 11 kk |
| Leikkikenttäohjaaja | | | | | |
| Ryhmäavustaja | | 1 | | | |
| KOTIHOITO, VANHUS- JA VAMMAISTYÖ | | | | | |
| Vanhus- ja vammaistyönjohtaja | 1 | - | 1 | | |
| Toimistos sihteeri | 1 | - | 1 | | |
| Vastaava hoitaja | 1 | - | 1 | | |

| | | | | |
|---|-------------------|------------------|-------------|------------------------------------|
| Sairaanhoitaja | 7 | - 7 | | |
| TOIMIELIN | HENKILÖSTÖ | MUUTOKSET | HUOM | |
| VASTUUALUE | 31.12.2013, kpl | | | |
| Nimike | | 2014 | 2015 | 2016 |
| Perushoitaja | 5 | - 5 | | |
| Hoitaja | 23 | - 23 | | |
| Hoitaja (varahenkilö) | 4 | -4 | | |
| Laitosapulainen | 1 | -1 | | |
| Kodinhoitaja | 4 | -4 | | |
| Ohjaaja | 3 | -3 | | |
| Vesihuoltolaitoksen hoitaja | 0,25 | -0,25 | | ateriakuljetukset |
| MUU SOSIAALITOIMI | | | | |
| Sosiaalijohtaja | 1 | -1 | | |
| Sosiaalityöntekijä | 1 | -1 | | |
| Sosiaaliohjaaja | 1 | -1 | | |
| Perheohjaaja | 1 | - 1 | | |
| SIVISTYSLAUTAKUNTA | | | | |
| PERUSKOULUTUS JA OPETUSTOIMEN HALLINTO | | | | |
| Koulutoimensihteeri | 1 | | | |
| Luokanopettaja | 9 | | | |
| Erytisloukanopettaja | 1 | | | |
| Rehtori | 1 | | | |
| Lehtori | 4 | | | |
| Erytisopettaja | 1 | | | |
| Päätoiminen tuntiopettaja | 7 | | | |
| Sivutoiminen tuntiopettaja | | | | |
| Koulunkäynninohjaaja | 7 | | | osa-aikaisia |
| Ohjaaja-koulunkäynninohjaaja | 0,52 | | | varhaiskasvatus 0,48, 11 kk |
| KIRJASTO | | | | |
| Kirjastonjohtaja | 0,7 | 0,2 | | |
| Kirjastovirkailija | 1 | | | |
| Sivukirjastonhoitaja | 0,2 | | | (kirjastonjohtaja hoitanut v.2013) |
| KULTTUURIPALVELUT | | | | |
| Kirjastonjohtaja | 0,1 | | | |
| LIIKUNTAPALVELUT | | | | |
| Liikunnanohjaaja | 0,5 | | | |
| NUORISOPALVELUT | | | | |
| Nuoriso-ohjaaja | 1 | | | |

| TOIMIELIN VASTUUALUE Nimike | HENKILÖSTÖ 31.12.2013, kpl | MUUTOKSET | | | HUOM |
|-----------------------------------|-------------------------------|-------------|------|------|--|
| | | 2014 | 2015 | 2016 | |
| RAKENNUSLAUTAKUNTA | | | | | |
| LUPA- JA VALVONTAPALVELUT | | | | | |
| Rakennustarkastaja | 0 | | | | Ostopalveluna Loimaan kaupungilta |
| TEKNINEN LAUTAKUNTA | | | | | |
| YLEISET ALUEET | | | | | |
| Kentänhoitaja | 1 | | | | |
| Yleismies | 1 | | | | osa-aikainen, ~3 % |
| RAKENNUKSET | | | | | |
| Talonmies | 1,8 | | | | kulttuuritilat 0,05, vesih. 0,1, muut t 0,05 |
| Talonmies-vahtimestari | 0,75 | | | | puhtaus- ja ruokapalvelu 0,25 |
| Talonmies-siivoaja | 1 | | | | osa-aik. 57,5 % |
| Kiinteistönhoitaja | 1 | | | | |
| Kiinteistönhoitajan apulainen | 1 | | | | |
| MUUT TEKNISET PALVELUT | | | | | |
| Tekninen johtaja | 1 | | | | |
| Toimistosihtheeri | 1 | | | | |
| Talonmies | 0,05 | | | | rakennukset 0,8, kultt.tilat 0,05, vesih 0,1 |
| VESIHUOLTOLAITOS | | | | | |
| Vesihuoltolaitoksen hoitaja | 0,75 | 0.25 | | | rakennukset 0,8, kult.tilat 0,05, muut.tek.palvelut 0,05 |
| Talonmies | 0,1 | | | | |
| Yhteensä | 197 | - 53 | | | |
| - joista osa-aikaisia | 7 | | | | |



3.2 LAADULLISET TAVOITTEET

3.2.1 KESKUSVAALILAUTAKUNTA

3.2.1.1 Vaalit

Päämäärä 2015:

Kaikki vaalit hoidetaan asiantuntevasti, sujuvasti ja laillisesti.

2014 europarlamenttivaalit, toukokuu

2015 eduskuntavaalit, maaliskuu

Vuoden 2014 toiminnalliset tavoitteet ja mittarit:

Saadaan hoidettua europarlamenttivaalit (vaalipäivä sunnuntai 25.5.2014, ennakkoäänestys kotimaassa 14.-20.5.2014) asianmukaisesti ja niin ettei kunnanperustoiminnot häiriinny.

3.2.2 TARKASTUSLAUTAKUNTA

3.2.2.1 Hallinnon ja talouden tarkastus

Päämäärä 2015:

| |
|--|
| |
|--|

Vuoden 2014 toiminnalliset tavoitteet ja mittarit:

| |
|--|
| |
|--|

3.2.3 KUNNANHALLITUS

3.2.3.1 Johtamispalvelut

Päämäärä 2015:

Ypäjän kunnan palvelurakenne on asukaslähtöisesti kunnassa määritelty, kunnan talous on kestäväällä pohjalla, veroprosentit keskitasoiset, palvelut ja päätökset tuotetaan ammattitaitoisesti ja motivoituneesti. Henkilökuntaa on riittävästi ja se voi hyvin. Maaseudulla asuu monipuolista, asukaslähtöistä toimintaa harjoittavia ihmisiä ja maatilat ovat kannattavia. Elinkeinojen kirjo laajentuu matkailuun ja vapaa-aikaan liittyvien palveluiden tuottamisen osalta.

Vuoden 2014 toiminnalliset tavoitteet ja mittarit:

Maankäytön suunnittelun osalta on vuoden 2014 aikana tarkoitus saada valmiiksi vahvistettuina sekä Ypäjänselän että Palikkalan alueiden osayleiskaavat. Ensin mainittu on kestänyt todella pitkään ja luo kehittämisen edellytyksiä hyväksi jatkumoksi Loimaan kaupungin rajalle asti ulottuvalle kaavalle. Kaavassa on huomioon otettu asemanseutu ratalinjausvaihtoehtoineen. Yhtenä tärkeänä tavoitteena Ypäjänselällä on saada siellä elävät tai maata omistavat aktiivisesti mukaan kehittämistyöhön.

Tuulivoimasta erikseen tarkasteltuna kehittyä ajan kuluessa positiivinen noste, kunhan asenteet ja mielipiteet koskien tuulivoimaa ovat ensin asettuneet kohdalleen. Megatuuli on osoittanut aktiivisuutta asian toteuttamiseksi.

Palikkalan osayleiskaava on enemmän liikenteellisesti (VT 10 ja ST 213) ja koko kunnan kannalta merkittävämpi kaava, koska siinä esitetään mm. aluevarauksia yrittäjyyden ja elinkeinoelämän tarpeita ajatellen. Kunnan johdolle ja kehittämistyön jatkolle on saatava parempia realistisia edellytyksiä luoda uusia ajatelmia Ypäjän kunnan elinkeinotoiminnan virkistämiseksi. Myöskin FSKKn elinkeinotoimintaan aktiivisesti kehittävän johdon tuella on pystyttävä pääsemään eteenpäin. Työpaikkojen kautta pystytään parantamaan sosiaalista hyvinvointia. Markkinoinnin kautta eri keinoin ja menetelmin on saatava Ypäjän tunnettuutta hevostojien ohella korostetusti kasvamaan. Ainakin edellytykset ovat paranemassa.

Isona muutoksena kaikessa kunnallisessa toiminnassa tulee olemaan Forssan seudun hyvinvointikuntayhtymän perustaminen vuoden 2014 alusta. Tällä on oma vaikutuksensa varsinkin kun lähes 35 000 asukkaan suuruinen alue on saamassa lisävahvuutta todennäköisesti Somerolta ja mahdollisesti Loimalta ja kenties Urjalastakin. Vuosi 2014 näyttää kehityksen suunnan. Tavoitteena on runsaan 60 000 asukkaan ja yli maakuntarajan ulottuva toiminnallinen sote-alue, jolla toivottavasti on vaikutuksensa myöskin yritys- ja elinkeinoelämän kehittymiselle. Sosiaalisella hyvinvoinnilla ja uusien työpaikkojen synnyllä on positiivinen korrelaatio keskenään.

Koska vapaa-aika tulee jatkossakin merkitsemään paljon, tulee matkailun rooli entisestään korostumaan. Ypäjällä hevostoiminnot kehittyvät ja kansainvälisyydellä on entistä isompi merkitys tulevana aikoina.

Vuoden 2014 aikana on saatava kestävä ja toimiva strategia kunnan kehittämiseksi ulottuen 2020-luvulle. Strategiatyö alkaa vuosien 2013/2014 vaihteessa.

Mittarit: Yrittäjien ja elinkeinoelämän edustajien kuuleminen, kunta- ja kehittämisjohdon ja yrittäjien erikseen sovitut tapaamiset ja kentältä saatava palaute. Yleisötilaisuudet ja/tai vastaavat tapahtumat, joissa asiat voidaan puhua auki. Tulevaisuuden parempien edellytysten julkiseksi tulo, median rooli jatkossakin on merkittävä kuten myös ne vaikutukset, jotka markkinoinnin kautta on hyödynnettävissä. Edellä mainitut toimivat mittareina. Yrittäjyyttä suunnittelevat sekä olemassa olevat yrittäjät tarvitsevat rohkaisua suunnitelmilleen. Yhtenä mittarina voivat toimia myöskin haastattelut sopivina otoksina tehtyinä.

3.2.3.2 Hallintopalvelut

Päämäärä 2015:

Kunnanviraston palvelupisteestä on saatavissa suuri osa kunnan asiakaspalveluista sekä valtion eri virastojen palveluja, palvelut annetaan välittömästi asiakasta turhaan juoksuttamatta. Sähköisillä välineillä kunnan palvelut ja tiedonvälitys ovat mahdollisimman hyvin asukkaan saavutettavissa asuinpaikasta riippumatta.

Tarkan talouden henki on sisällytetty kaikkeen toimintaan, ja laskentatoimen asiantunteva palvelu edistää kustannustietoisuutta ja auttaa suunnittelua.

Ypäjän kunta hallinnoi alueen lomituspalvelutehtävät.

Vuoden 2014 toiminnalliset tavoitteet ja mittarit:

Kunnanviraston palvelupisteessä on saatavissa laajasti kunnan omia palveluita sekä mahdollisuuksien mukaan valtion palveluita.

Ensi vuoden kuluessa käynnistetään kotisivujen päivitys ja sivujen päivitykseen otetaan mukaan myös paikalliset yrittäjät.

Talous- ja palkkahallinto-ohjelmien, Pro Economican sähköisen laskujen kierrätyksen, Populus-matkojenhallintaohjelman sekä Web-tallennuksen käyttöä tehostetaan.

Hallintotoimeen on varauduttu palkkaamaan palvelupisteeseen vakituinen työntekijä, joka tulevaisuudessa hoitaa myös myyntireskontraa.

3.2.3.3 Maaseututoimi

Päämäärä 2015:

Maaseudulla asuu monipuolista, asukaslähtöistä toimintaa harjoittavia ihmisiä ja maatilat ovat kannattavia. Elinkeinojen kirjo laajentuu matkailuun ja vapaa-aikaan liittyvien palveluiden tuottamisen osalta.

Vuoden 2014 toiminnalliset tavoitteet ja mittarit:

Maaseututoimessa yhteistyötä Loimaan kaupungin kanssa jatketaan.

3.2.3.4 Lomituspalvelut

Päämäärä 2015:

Ypäjän kunta hallinnoi alueen lomituspalvelutehtävät.

Vuoden 2014 toiminnalliset tavoitteet ja mittarit:

Maatalousyrittäjien lomituspalvelut järjestetään lainmukaisina kattavasti ja tasapuolisesti ammattitaitoisen, tarvetta vastaavan henkilöstön avulla. Hallinto järjestetään tehokkaasti hallintomäärärahan puitteissa.

Mittarit: tulokortti, valtakunnallinen Melan malli. Vuosiloma-,sijaisapu- ja tuetun maksullisen lomituksen toteutumisen seuraaminen. Arvosteluasteikot tulokortissa (1-5) kohdistuu lomatoiminnan eri osa-alueille, myös lomittajiin ja yrittäjiin. Asiakastyytyväisyyskysely joka toinen vuosi.

3.2.4 PERUSTURVALAUTAKUNTA

3.2.4.1 Varhaiskasvatus

Päämäärä 2015:

Vanhemmuutta tukien, yhteistyössä kotien kanssa annetaan lapsille turvallinen kasvuympäristö.

Vuoden 2014 toiminnalliset tavoitteet ja mittarit:

- Varhaiskasvatussuunnitelman päivittäminen ja laatiminen Ypäjän kunnan varhaiskasvatukselle oma suunnitelma huomioiden Ypäjän kunnan omat erityisyydet.
- Henkilöstön työhyvinvointia pidetään yllä, keskustelemalla säännöllisesti olemmeko päässeet yhteisesti sovittuihin vuoden tavoitteisiin, jotka pitävät sisällään myönteisen työilmapiirin, työn arvostuksen ja vastuullisuuden
- Varhaiskasvatuksen taloudellisuuteen kiinnitetään huomiota päiväkodin ja perhepäivähoidon käyttöasteen ollessa vähintään 83 %

Mittarit: Asiakastyytyväisyyskyselyt, henkilöstön työtyytyväisyyskysely, käyttöaste

3.2.4.2 Kotihoito, vanhus- ja vammaistyö

Päämäärä 2015:

Ypäjäläisille taataan mahdollisuus hyvään ja turvalliseen elämään omassa kodissaan. Riittävät ja laadukkaat palvelut kulkevat asiakkaan rinnalla häntä tukien

Vuoden 2014 toiminnalliset tavoitteet ja mittarit:

1. Asiakkaiden mahdollisuuksia liikkua ja osallistua erilaisiin ryhmiin lisätään
2. Avopalvelun asiakkaiden ravitsemuksen seuranta parannetaan

Mittarit: Vapaaehtoistyön seuranta, asiakkaan liikuntakortti, MNA-ravitsemustesti käyttöön, opiskelijan kehittämistehtävä

3.2.4.3 Muu sosiaalitoimi

Päämäärä 2015:

Perusturvalautakunnan alaista toimintaa johdetaan kohti määriteltyä tahtotilaa valittuja strategioita noudattaen. Koko sosiaalitoimen organisaatio on sitoutunut yhteiseen päämäärään. Kunta toimii aktiivisesti perusturvapalveluiden toteuttamiseksi seudun, maakunnan ja naapuriseutujen yhteistyöverkostoissa. Kuntalaiset saavat tarvitsemansa sosiaalitoimen palvelut mahdollisimman läheltä, oikeaan aikaan, ja itseensä hyvään elämään tähdäten.

Vuoden 2014 toiminnalliset tavoitteet ja mittarit:

1. Ehkäisevän työn kehittäminen lähipalveluissa.
2. Kuntouttavassa työtoiminnassa kahdeksan henkilöä vuoden aikana.
3. Ehkäisevään toimeentulotukeen käytetään neljä prosenttia toimeentulotukimäärärahoista.

Mittarit: Palautekyselyt

3.2.4.4 Terveystuho

Päämäärä 2015:

Ypäjäisillä terveet elämäntavat, jotka parantavat elämän laatua ja alentavat sairaanhoidon kustannuksia. Tarvittaessa joustavasti saatavissa olevat erikoissairanhoidon palvelut luovat edellytyksiä turvalliseen elämään Ypäjällä.

Vuoden 2014 toiminnalliset tavoitteet ja mittarit:

1. Sosiaalitoimen palvelut toimivat yhteistyössä terveydenhuollon kanssa.
2. Palvelut asiakkaiden tarpeisiin joustavasti.

Mittarit: Palautekyselyt ja toimintojen seuranta

3.2.5 SIVISTYSLAUTAKUNTA

3.2.5.1 Peruskoulutus ja opetustoimen hallinto

Päämäärä 2015:

Sivistystoimi järjestää lainmukaisesti kunnalle kuuluvat koulutustehtävät, koulutuksen kehittämisen ja takaa oppimisen edellytykset.

Perusopetus Kunta järjestää laadukasta perusopetusta sekä yleisopetuksen että erityisopetuksen opetussuunnitelman mukaisesti 1.-9. vuosiluokille. Perusopetus järjestetään Levän, Perttulan, Ypäjänselän ja Kartanon kouluilla. Seutukunnallista yhteistyötä tehdään mm. oppilashuollossa. Sivistystoimi on mukana seutukunnallisissa kehittämishankkeissa. Sivistystoimen henkilökunta on ammattitaitoista ja motivoitunutta, henkilökunnalle tarjotaan työkykyä ylläpitävää toimintaa.

Vuoden 2014 toiminnalliset tavoitteet ja mittarit:

- Koulut toimivat yhteistyössä ja vastaavat peruskoululaisten opettamisesta. Lisäksi kouluissa annetaan erityistä ja tehostettua tukea oppilaan tarpeen mukaan. Koulut huolehtivat myös oppilaiden kasvatuksesta yhdessä kodin kanssa. Yhteydenpito kodin ja koulun välillä on parantunut ja helpotunut nettipohjaisen Wilma-ohjelman avulla (käytössä toistaiseksi Kartanon koulussa).
- Opetusryhmät muodostetaan tarkoituksenmukaisesti oppilasmäärä kehitys huomioiden.
- Oppilashuolto toteutetaan moniammatillisena yhteistyönä sosiaali- ja terveystoimen kanssa. Koulukuraattorin tehtävät on yhdistetty kunnan perhetyöntekijän tehtäväksi.

3.2.5.2 Muut koulutuspalvelut

Päämäärä 2015:

Kansalaisopisto tarjoaa opetus- ja harrastuspalveluja Ypäjällä ja lisäksi kuntalaiset voivat saada vastaavia palveluja koko Jokiläänin kansalaisopiston toiminta-alueella. Musiikkiopistopalvelut hankitaan Loimaan seudun musiikkiopistosta ja Lounais-Hämeen musiikkiopistosta. Osallistutaan Hämeen liiton kautta kesäyliopistotoiminnan järjestämiseen.

Vuoden 2014 toiminnalliset tavoitteet ja mittarit:

- Jokiläänin kansalaisopistossa järjestetään kuntalaisia kiinnostavia kursseja ja ypäjäläisiä kannustetaan osallistumaan kansalaisopiston toimintaan.
- Nuorten musiikkiharrastusta tuetaan varaamalla edelleen oppilaspaikkoja sekä Loimaan seudun musiikkiopistosta että Lounais-Hämeen musiikkiopistosta.

3.2.5.3 Kirjasto

Päämäärä 2015:

Ypäjän kunnankirjasto on monipuolinen jokaisen kuntalaisen tieto- ja kulttuurikeskus. Kirjastorakenne on peruskorjattu ja kirjaston pihapiiri on kunnostettu tarjoamaan kaikille ypäjäläisille kirjasto- ja kulttuuripalveluja omassa kunnassa. Yhteistyö Louna -kirjastojen kesken on monipuolistunut.

Vuoden 2014 toiminnalliset tavoitteet ja mittarit:

- Kirjasto tarjoaa monipuoliset tiedonhaku- ja virkistysmahdollisuudet. Kirjaston palveluista tiedotetaan aktiivisesti kirjaston käyttämiseen innostaen. Kirjastossa järjestetään vaihtuva taidenäyttely ja kirjastoa käytetään yleisötilaisuuksiin mm. Pertunpäivien yhteydessä.
- Kirjallisuuspiiri kokoontuu säännöllisesti kirjastossa.
- Seudulliset kirjastopalvelut ovat ypäjäläisten aktiivisessa käytössä. Louna-kirjastojen yhteinen kuljetuspalvelu ja yhteinen asiakastietokoneiden valvonta- ja varausjärjestelmä tehostavat aineiston ja välineiden käyttöä.

3.2.5.4 Kulttuuritoimi

Päämäärä 2015:

Vireä kulttuuritoiminta tavoittaa mahdollisimman monta eri-ikäistä kuntalaista. Kulttuuritilat eli Veteraanitupa, Näyttelytila Tähkä ja Kesäteatteri ovat kuntalaisten aktiivisessa käytössä. Kotiseutumuseosta on tehty mielenkiintoinen kohde, jossa kaikenikäiset kuntalaiset vierailevat.

Vuoden 2014 toiminnalliset tavoitteet ja mittarit:

- Kunta järjestää yhteistyössä yhdistysten ja muiden toimijoiden kanssa kulttuuritapahtumia.
- Kuntalaisille järjestetään yhteisiä teatteriretkiä.
- Kulttuuritoimintoja järjestettäessä hyödynnetään kirjastoa, kesäteatterin aluetta sekä näyttelytila Tähkää, Veteraanitupaa sekä muita kunnan ja seurakunnan tiloja.

3.2.5.5 Liikunta ja ulkoilu

Päämäärä 2015:

Ypäjällä on monipuoliset ja hyvin hoidetut lähiliikuntapaikat, joita kuntalaiset aktiivisesti hyödyntävät liikuntaan. Ypäjällä on vireää liikuntatoimintaa yhdistysten, vertaisohjaajien ja kunnan järjestämänä.

Vuoden 2014 toiminnalliset tavoitteet ja mittarit:

Kunta tarjoaa liikuntapalveluja yhdessä urheiluseurojen ja muiden toimijoiden kanssa. Liikunnan edistäminen on osa laajempaa terveyden edistämistä. Monipuolisilla liikuntapalveluilla ja erilaisilla liikuntapaikoilla mahdollistetaan kuntalaisten liikuntaharrastuksia.

3.2.5.6 Nuorisotyö

Päämäärä 2015:

Ypäjällä on aktiivisia ja toimeliaita lapsia ja nuoria, ja yhdistykset ja kunta tukevat heidän mahdollisuuksiaan vapaa-ajan harrastuksiin. Ypäjällä on viihtyisä nuorisotila ja nuoret voivat viettää vapaa-aikaansa turvallisissa puitteissa. Terveet elämäntavat ovat nuorten suosiossa.

Vuoden 2014 toiminnalliset tavoitteet ja mittarit:

Kehitetään pitkäjännitteisen ja laadukkaan nuorisotyön suuntaviivoja sekä yhteistyötä yhdistysten kanssa.

Kouluikäisille lapsille ja nuorille järjestetään monipuolista ja turvallista toimintaa nuorten toiveet huomioiden.

Nuorisotila Haavi on viihtyisä vapaa-ajanviettopaikka, jossa mahdollisimman moni nuori löytää itseään kiinnostavaa tekemistä turvallisessa ympäristössä.

RAKENNUSLAUTAKUNTA

3.2.5.7 Lupa- ja valvontapalvelut

Päämäärä 2015:

Ypäjäläinen rakennettu ja luonnontilainen maalaismaisema on terveellinen, turvallinen, puhdas ja viihtyisä ja se palvelee käyttäjien tarpeita.

Vuoden 2014 toiminnalliset tavoitteet ja mittarit:

- Rakennus- ja ympäristölupahakemukset käsitellään viivytyksettä, yksittäinen tavanomainen rakennuslupa 21 vuorokauden sisällä saapumispäivästä päätöksen antopäivään.
- Neuvontapalveluja annetaan joustavasti ja asiantuntevasti.
- Yhteistyöllä naapurikuntien kanssa turvataan palvelun laatua ja saatavuutta. Rakennusvalvonnan ja ympäristötoimen palvelut hankitaan ostopalveluina Loimaan kaupungilta.

- Ympäristön käyttöä, rakentamista ja tilaa seurataan ongelmia ennaltaehkäisten

Mittarit: Rakennuslupan keskimääräinen käsittelyaika vrk/ lupa. Rakennuslupia kpl/ vuosi. Uusia asuinrakennuksia kpl/ vuosi. Ympäristölupia kpl/ vuosi

3.2.6 TEKNINEN LAUTAKUNTA

3.2.6.1 Yleiset alueet

Päämäärä 2015:

Liikenneväylien, puistojen, liikuntapaikkojen ja muiden yleisten alueiden hyvällä hoidolla ja alueita kehittämällä pidetään Ypäjä viihtyisenä ja tarjotaan kuntalaisille laadukkaita sekä turvalliset puitteet liikkumiseen, liikuntaan ja muuhun ulkoiluun

Vuoden 2014 toiminnalliset tavoitteet ja mittarit:

1. Kunnan yleisten alueiden hoitotaso pidetään kohtuullisen hyvällä tasolla.
2. Toteutetaan seudullisessa liikenneturvallisuussuunnitelmassa esille tulleita korjaus- ja kehittämistoimenpiteitä.
3. Liikenneväylien ja tieympäristön hyvällä kunnossapidolla pienennetään onnettomuusrisiä.

3.2.6.2 Rakennukset

Päämäärä 2015:

Kunnan omistamat rakennukset ja maa-alueet ovat hyvässä kunnossa, kiinteistönhoidossa huomioidaan energiansäästön ja kestävä kehityksen periaatteet. Asumis- ja muille rakennusten käyttäjillä on laadukkaat puitteet toimintoihinsa. Kunnalla on tarjolla kysynnän mukaisesti vuokra-asuntoja.

Kunnan omistamia metsätiloja hoidetaan ajantasaisen metsätaloussuunnitelman mukaisesti niin, että metsänhoidossa on huomioitu myös alueiden monipuolinen virkistyskäyttö. Rakentamiskelpoiset kunnan omistamat maa-alueet on kaavoitettu.

Vuoden 2014 toiminnalliset tavoitteet ja mittarit:

1. Rakennusten kunnossapidossa kiinnitetään erityistä huomiota energiankulutusta vähentäviin toimenpiteisiin.
2. Asuinympäristön viihtyvyyteen kiinnitetään huomiota ja asukkaiden toiveet huomioidaan kunnossapidossa.
3. Mikäli vuokra-asuntojen vuokrausaste alenee, kunnan omistamia osakehuoneistoja voidaan myydä huomioiden asuntomarkkinoiden hintataso.
4. Metsiä hoidetaan metsäsuunnitelman mukaisesti huomioiden alueiden virkistyskäyttö ja metsälohkojen erityispiirteet.
5. Peltoalueita joilla ei ole kunnan maankäytön suunnittelun kannalta merkitystä voidaan myydä huomioiden peltojen kauppahintataso.

3.2.6.3 Vesihuoltolaitos

Päämäärä 2015:

Vesihuoltolaitoksen häiriötön vedenjakelu on normaalioloissa varmistettu kaikille verkostoon liitetuille kiinteistöille. Viemäriverkostoon liitettyjen kiinteistöjen jätevedet johdetaan puhdistamolle ja jätevedet puhdistetaan lupaehtojen edellyttämällä tavalla. Vesihuollon kehittämissuunnitelmassa sovitut hankkeet toteutetaan tavoiteaikataulun mukaisesti.

Vuoden 2014 toiminnalliset tavoitteet ja mittarit:

1. Vesihuollon toimintavarmuutta parannetaan seudullisella yhteistyöllä ja laitteisto saneerauksilla.
2. Vesihuollon kehittämissuunnitelman päivitys valmistuu vuoden 2014 aikana.
3. Kiinteistöjen yhteisiä jätevesihankkeita tuetaan neuvonnalla ja avustetaan hankkeiden suunnittelussa.
4. Toteutetaan vesihuollon kehittämissuunnitelman mukaisia toimenpiteitä
5. Ollaan mukana suunnittelemassa seutukunnallisen vesihuoltoyhtiön perustamista.

3.2.6.4 Palo- ja pelastuspalvelut

Päämäärä 2015:

Palo- ja pelastuspalvelut tuottaa Kanta-Hämeen pelastuslaitos. Laadukkaat palvelut on tuotettu kohtuukustannuksin kunnan riskit huomioiden. Ypäjän paloasema, kalusto ja miehistöpalvelut säilyvät Ypäjällä.

Vuoden 2014 toiminnalliset tavoitteet ja mittarit:

1. Palo- ja pelastuspalveluita kehitetään pelastustoimen palvelutasopäätöksen mukaisesti.

3.2.6.5 Muut tekniset palvelut

Päämäärä 2015:

Teknisen toimen hallinto on hoidettu tehokkaasti kunnan- ja kuntalaisten tarpeet huomioiden. Laadukas jätehuolto on järjestetty yhteistyössä alueen muiden kuntien kanssa Loimi-Hämeen jätehuolto Oy:n puitteissa.

Vuoden 2014 toiminnalliset tavoitteet ja mittarit:

1. Palveluiden käyttäjien toiveet palveluiden järjestämisessä otetaan huomioon.
2. Tekniset tukipalvelut edistävät kunnan palveluille asetettuja tavoitteita.
3. Palvelut tuotetaan laadukkaasti ja taloudellisesti
4. Henkilöstön tietotaito pysyy yllä riittävällä koulutuksella.

3.3 TALOUDELLISET TAVOITTEET

ULKOISET TUOTOT JA KULUT

| | | TP 2012 | TA2013 | TA 2014 | TS 2015 | TS 2016 | |
|-----------------------|---------------------------------------|---------------------|-------------------|-------------------|-------------------|-------------------|-------------------|
| Keskusvaalilautakunta | Toimintatuotot | 7 771 | 0 | 3 800 | 3 800 | 3 800 | |
| | Toimintakulut | -17 465 | 0 | -4 200 | -4 200 | -4 200 | |
| | Toimintakate | -9 694 | 0 | -400 | -400 | -400 | |
| Tarkastuslautakunta | Toimintatuotot | 0 | 0 | 0 | 0 | 0 | |
| | Toimintakulut | -9 203 | -8 300 | -8 400 | -8 400 | -8 400 | |
| | Toimintakate | -9 203 | -8 300 | -8 400 | -8 400 | -8 400 | |
| Kunnanhallitus | Johtamispalvelut | Toimintatuotot | 16 343 | 8 700 | 10 000 | 10 000 | 10 000 |
| | | Toimintakulut | -472 028 | -498 800 | -750 700 | -731 400 | -731 400 |
| | | Toimintakate | -455 685 | -490 100 | -740 700 | -721 400 | -721 400 |
| | Hallintopalvelut | Toimintatuotot | 3 863 151 | 4 031 800 | 4 094 900 | 4 094 900 | 4 094 900 |
| | | Toimintakulut | -5 161 503 | -5 311 300 | -4 938 000 | -4 877 700 | -4 877 700 |
| | | Toimintakate | -1 298 352 | -1 279 500 | -843 100 | -782 800 | -782 800 |
| | Yhteensä | Toimintatuotot | 3 879 494 | 4 040 500 | 4 104 900 | 4 104 900 | 4 104 900 |
| | | Toimintakulut | -5 633 531 | -5 810 100 | -5 688 700 | -5 609 100 | -5 609 100 |
| | | Toimintakate | -1 754 037 | -1 769 600 | -1 583 800 | -1 504 200 | -1 504 200 |
| Sivistyslautakunta | Peruskoulutus ja opetustoimenhallinto | Toimintatuotot | 28 731 | 0 | 2 000 | 2 000 | 2 000 |
| | | Toimintakulut | -1 799 419 | -1 820 200 | -1 808 600 | -1 808 600 | -1 808 600 |
| | | Toimintakate | -1 770 688 | -1 820 200 | -1 806 600 | -1 806 600 | -1 806 600 |
| | Muut koulutuspalvelut | Toimintatuotot | 0 | 0 | 0 | 0 | 0 |
| | | Toimintakulut | -98 344 | -99 000 | -99 000 | -99 000 | -99 000 |
| | | Toimintakate | -98 344 | -99 000 | -99 000 | -99 000 | -99 000 |
| | Kirjasto | Toimintatuotot | 2 841 | 2 900 | 1 900 | 1 900 | 1 900 |
| | | Toimintakulut | -125 626 | -118 700 | -124 200 | -97 200 | -97 200 |
| | | Toimintakate | -122 785 | -115 800 | -122 300 | -95 300 | -95 300 |
| | Kulttuuritoimi | Toimintatuotot | 4 043 | 0 | 0 | 0 | 0 |
| | | Toimintakulut | -16 718 | -17 700 | -17 300 | -17 300 | -17 300 |
| | | Toimintakate | -12 675 | -17 700 | -17 300 | -17 300 | -17 300 |
| | Liikunta ja ulkoilu | Toimintatuotot | 2 385 | 1 000 | 3 000 | 3 000 | 3 000 |

| | | | | | | | | |
|---|---|---------------------|---------------------|-------------------|-------------------|-------------------|-------------------|----------------|
| | | Toimintakulut | -30 529 | -36 600 | -41 700 | -41 700 | -41 700 | |
| | | Toimintakate | -28 144 | -35 600 | -38 700 | -38 700 | -38 700 | |
| | Nuorisotyö | Toimintatuotot | 4 547 | 2 200 | 2 200 | 2 200 | 2 200 | |
| | | Toimintakulut | -58 845 | -50 900 | -62 800 | -62 800 | -62 800 | |
| | | Toimintakate | -54 299 | -48 700 | -60 600 | -60 600 | -60 600 | |
| | Yhteensä | Toimintatuotot | 42 547 | 6 100 | 9 100 | 9 100 | 9 100 | |
| | | Toimintakulut | -2 129 481 | -2 143 100 | -2 153 600 | -2 126 600 | -2 126 600 | |
| | | Toimintakate | -2 086 934 | -2 137 000 | -2 144 500 | -2 117 500 | -2 117 500 | |
| | | | TP 2012 | TA2013 | TA 2014 | TS 2015 | | |
| Perus- turva- lauta- kunta | Varhaiskasva- tus | Toimintatuotot | 103 771 | 101 000 | 101 000 | 101 000 | 101 000 | |
| | | Toimintakulut | -860 395 | -812 000 | -904 100 | -600 100 | -635 700 | |
| | | Toimintakate | -756 623 | -711 000 | -803 100 | -499 100 | -534 700 | |
| | Kotihoito, van- hus- ja vam- maistyö | Toimintatuotot | 817 528 | 816 900 | 874 100 | 0 | 0 | |
| | | Toimintakulut | -2 946 555 | -2 725 900 | -3 292 000 | 0 | 0 | |
| | | Toimintakate | -2 129 028 | -1 909 000 | -2 417 900 | 0 | 0 | |
| | Muu sosiaali- toimi | Toimintatuotot | 67 650 | 88 500 | 73 000 | 0 | 0 | |
| | | Toimintakulut | -1 054 253 | -946 500 | -1 020 900 | 0 | 0 | |
| | | Toimintakate | -986 603 | -858 000 | -947 900 | 0 | 0 | |
| | Terveydenhuol- to | Toimintatuotot | 0 | 2 000 | 2 000 | 0 | 0 | |
| | | Toimintakulut | -4 110 739 | -4 371 300 | -4 037 200 | 0 | 0 | |
| | | Toimintakate | -4 110 739 | -4 369 300 | -4 035 200 | 0 | 0 | |
| | Yhteensä | Toimintatuotot | 988 949 | 1 008 400 | 1 050 100 | 101 000 | 101 000 | |
| | | Toimintakulut | -8 971 942 | -8 855 700 | -9 254 200 | -600 100 | -635 700 | |
| | | Toimintakate | -7 982 993 | -7 847 300 | -8 204 100 | -499 100 | -534 700 | |
| | Rakennuslautakunta | | Toimintatuotot | 11 144 | 14 300 | 14 300 | 14 300 | 14 300 |
| | | | Toimintakulut | -57 119 | -62 200 | -60 600 | -63 000 | -62 700 |
| | | | Toimintakate | -45 975 | -47 900 | -46 300 | -48 700 | -48 400 |
| Tekni- nen lauta- kunta | Yleiset alueet | Toimintatuotot | 31 489 | 21 000 | 19 000 | 19 000 | 19 000 | |
| | | Toimintakulut | -240 844 | -203 000 | -206 400 | -206 400 | -203 200 | |
| | | Toimintakate | -209 356 | -182 000 | -187 400 | -187 400 | -184 200 | |
| | Kiinteistöt | Toimintatuotot | 922 882 | 831 500 | 1 072 000 | 1 072 000 | 1 077 000 | |
| | | Toimintakulut | -935 405 | -799 500 | -840 400 | -833 300 | -808 300 | |
| | | Toimintakate | -12 523 | 32 000 | 231 600 | 238 700 | 268 700 | |
| | Vesihuoltolaitos | Toimintatuotot | 240 257 | 261 000 | 261 000 | 280 000 | 280 000 | |

| | | | | | | |
|----------------------------------|---------------------|-----------------|-----------------|-----------------|-----------------|-----------------|
| | Toimintakulut | -171 464 | -142 300 | -152 400 | -152 400 | -121 800 |
| | Toimintakate | 68 793 | 118 700 | 108 600 | 127 600 | 158 200 |
| Palo- ja pelastuspalvelut | Toimintatuotot | 0 | 0 | 0 | 0 | 0 |
| | Toimintakulut | -167 905 | -157 000 | -152 100 | -152 100 | -144 600 |
| | Toimintakate | -167 905 | -157 000 | -152 100 | -152 100 | -144 600 |
| Muut tekniset palvelut | Toimintatuotot | 9 005 | 0 | 0 | 0 | 0 |
| | Toimintakulut | -145 170 | -123 600 | -126 900 | -127 400 | -118 600 |
| | Toimintakate | -136 164 | -123 600 | -126 900 | -127 400 | -118 600 |
| Yhteensä | Toimintatuotot | 1 203 633 | 1 113 500 | 1 352 000 | 1 371 000 | 1 376 000 |
| | Toimintakulut | -1 660 788 | -1 425 400 | -1 478 200 | -1 471 600 | -1 396 500 |
| | Toimintakate | -457 155 | -311 900 | -126 200 | -100 600 | -20 500 |

YHTEENSÄ

| | | | | | |
|---------------------|--------------------|--------------------|--------------------|-------------------|-------------------|
| Toimintatuotot | 6 133 538 | 6 182 800 | 6 534 200 | 5 604 100 | 5 609 100 |
| Toimintakulut | -18 479 529 | -18 304 800 | -18 647 900 | -9 883 000 | -9 843 200 |
| Toimintakate | -12 345 991 | -12 122 000 | -12 113 700 | -4 278 900 | -4 234 100 |

TULOSLASKELMA

| TULOSLASKELMA ulkoinen | TILIN- PÄÄTÖS 2012 | TALOUS- ARVIO 2013 | TA 2014 | MUUTOS- % 2013- >2014 | TS 2015 | TS 2016 |
|---|--------------------------|-----------------------|--------------------|-----------------------------|--------------------|--------------------|
| TOIMINTATUOTOT | 6 133 537 | 6 182 800 | 6 534 200 | 5,7 % | 6 534 200 | 6 534 200 |
| Myyntituotot | 3 962 861 | 4 065 100 | 4 181 000 | 2,9 % | 4 181 000 | 4 181 000 |
| Maksutuotot | 1 120 706 | 1 167 400 | 1 085 700 | -7,0 % | 1 085 700 | 1 085 700 |
| Tuet ja avustukset | 198 879 | 166 300 | 155 000 | -6,8 % | 155 000 | 155 000 |
| Muut toimintatuotot | 851 091 | 784 000 | 1 112 500 | 41,9 % | 1 112 500 | 1 112 500 |
| TOIMINTAKULUT | -18 479 529 | -18 304 800 | -18 647 900 | 1,9 % | -18 647 900 | -18 647 900 |
| Henkilöstökulut | -9 498 142 | -9 501 700 | -9 357 600 | -1,5 % | -9 357 600 | -9 357 600 |
| Palvelujen ostot | -6 771 164 | -6 883 900 | -7 050 200 | 2,4 % | -7 050 200 | -7 050 200 |
| Aineet, tarvikkeet ja ta- varat | -1 070 554 | -903 000 | -886 700 | -1,8 % | -886 700 | -886 700 |
| Avustukset | -808 842 | -748 400 | -779 700 | 4,2 % | -779 700 | -779 700 |
| Muut toimintakulut | -330 827 | -267 800 | -573 700 | 114,2 % | -573 700 | -573 700 |
| TOIMINTAKATE | -12 345 992 | -12 122 000 | -12 113 700 | -0,1 % | -12 113 700 | -12 113 700 |
| VEROTULOT | 6 849 585 | 6 825 500 | 7 500 000 | 9,9 % | 7 500 000 | 7 500 000 |
| VALTIONOSUUDET | 5 584 400 | 5 650 000 | 5 371 200 | -4,9 % | 5 371 200 | 5 371 200 |
| RAHOITUSTUOTOT JA - KULUT | 196 455 | -1 000 | 7 000 | -800,0 % | 7 000 | 7 000 |
| Korkotuotot | 9 213 | 12 000 | 12 000 | 0,0 % | 12 000 | 12 000 |
| Muut rahoitustuotot | 239 274 | 18 000 | 18 000 | 0,0 % | 18 000 | 18 000 |
| Korkokulut | -28 520 | -30 000 | -20 000 | -33,3 % | -20 000 | -20 000 |
| Muut rahoituskulut | -23 512 | -1 000 | -3 000 | 200,0 % | -3 000 | -3 000 |
| VUOSIKATE | 284 448 | 352 500 | 764 500 | 216,9 % | 764 500 | 764 500 |
| Poistot käyttöomaisuus- desta | -661 326 | -697 900 | -678 900 | -2,7 % | -675 400 | -715 100 |
| TILIKAUDEN TULOS | -376 878 | -345 400 | 85 600 | -24,8 % | 89 100 | 49 400 |
| Poistoeron vähennys Varausten vähennys | 12 687 0 | 12 700 | 12 700 | 0,0 % | 12 700 | 12 700 |
| TILIKAUDEN YLI- /ALIJÄÄMÄ | -364 191 | -332 700 | 98 300 | -129,5 % | 101 800 | 62 100 |

RAHOITUSLASKELMA

| RAHOITUSLASKELMA | | | | | |
|---|-----------------|-----------------|---------------|-----------------|-------------------|
| | TP 2012 | TA 2013 | TA 2014 | TA 2015 | TA 2016 |
| <i>Varsinainen toiminta ja investoinnit</i> | | | | | |
| TULORAHOITUS | | | | | |
| Vuosikate | 284 448 | 352 500 | 764 500 | 764 500 | 764 500 |
| Satunnaiset erät | | | | | |
| Tulorahoituksen korjauserät | 17 823 | | | | |
| INVESTOINNIT | | | | | |
| Investointimenot | -534 031 | -650 000 | -1 060 000 | -1 380 000 | -3 145 000 |
| Rah.osuudet inv. menoihin | 28 422 | 100 000 | 260 000 | 250 000 | 953 000 |
| Pys.vast.hyödykk.luovutustulot | 4 366 | 50 000 | 50 000 | 50 000 | 50 000 |
| VAR. TOIMINTA JA INVESTOINNIT | -198 973 | -147 500 | 14 500 | -315 500 | -1 377 500 |
| <i>Rahoitustoiminta</i> | | | | | |
| ANTOLAINAUKSEN MUUTOKSET | | | | | |
| Antolainaanamisten lisäykset | 0 | | 45 000 | | 21 500 |
| Antolainaanamisten vähennykset | 3 000 | | 0 | 0 | 0 |
| LAINAKANNAN MUUTOKSET | | | | | |
| Pitkäaikaisten lainojen lisäys | 0 | 147 500 | | 315 500 | 1 356 000 |
| Pitkäaikaisten lainojen vähennys | -574 196 | | | | |
| Lyhytaikaisten lainojen muutos | 200 000 | | | | |
| Oman pääoman muutokset | | | | | |
| Muut maksuvalmiuden muutokset | -189 810 | | | | |
| RAHOITUSTOIMINTA | -561 005 | 147 500 | 45 000 | 315 500 | 1 377 500 |
| VAIKUTUS MAKSUVALMIUTEEN | -759 978 | 0 | 59 500 | 0 | 0 |

4 INVESTOINNIT

INVESTOINTIOSA

KUNNANHALLITUS

9601 Kiinteistöt

| | Kustannus- arvio | 2014 | 2015 | 2016 | 2017 | 2018 |
|-----------|---------------------|--------|--------|--------|--------|--------|
| Menot | | 30 000 | 30 000 | 30 000 | 30 000 | 30 000 |
| Tulot | | 50 000 | 50 000 | 50 000 | 50 000 | 50 000 |
| Nettomeno | | 20 000 | 20 000 | 20 000 | 20 000 | 20 000 |

Asunto- ja yritystontteja markkinoidaan aktiivisesti ja myydään niin kaava-alueelta kuin haja-asutusalueeltakin (Perttula, Ypäjänkylä, Levä, Manninen, Palikkala). Kuntakeskuksen tulevien vuosien kasvumahdollisuuden turvaaminen maata hankkimalla.

SIVISTYSLAUTAKUNTA

960xx Liikuntahalli

| | Kustannus- arvio | 2014 | 2015 | 2016 | 2017 | 2018 |
|-----------|---------------------|------|------|------------|------|------|
| Menot | 2 000 000 | | | 2 000 000 | | |
| Tulot | 800 000 | | | 800 000 | | |
| Nettomeno | 1 200 000 | 0 | 0 | -1 200 000 | 0 | 0 |

TEKNINEN LAUTAKUNTA

960xxx Osaomistusrivitalohanke

| | Kustannus- arvio | 2014 | 2015 | 2016 | 2017 | 2018 |
|-----------|---------------------|--------|---------|------|------|------|
| Menot | | 50 000 | 100 000 | | | |
| Tulot | | | | | | |
| Nettomeno | | 0 | 0 | 0 | 0 | 0 |

Osaomistusrivitalohanke käynnistetään, takaamalla yhtiölaina ja rahoittamalla 10 % varattujen osakkeiden hankintahinnasta. Kunnan varaamat osakkeet pyritään myymään ennen hankkeen valmistumista.

960xxx **Häiriötilanteiden kalustohankinnat**

| | Kustannus- arvio | 2014 | 2015 | 2016 | 2017 | 2018 |
|-----------|---------------------|---------|---------|------|------|------|
| Menot | | 10 000 | 10 000 | | | |
| Tulot | | | | | | |
| Nettomeno | | -10 000 | -10 000 | | 0 | 0 |

Häiriötilanteiden varalta hankitaan varavoimalaitteita vesihuoltolaitoksen, rakennusten lämmityksen ja ruokahuollon toimintaedellytysten turvaamiseksi.

9603 **Vanhustentalo III:n peruskorjaus**

| | Kustannus- arvio | 2014 | 2015 | 2016 | 2017 | 2018 |
|-----------|---------------------|------|------|----------|----------|----------|
| Menot | 915 000 | | | 315 000 | 300 000 | 300 000 |
| Tulot | 183 000 | | | 63 000 | 60 000 | 60 000 |
| Nettomeno | -732 000 | 0 | 0 | -252 000 | -240 000 | -240 000 |

Vanhustentalo III (Rauhalantie 1C & D) remontoidaan erityisryhmille tarkoitetuiksi vuokra-asunnoiksi 420m², 15 asuntoa + sauna-pukuhuone-oleskeluosasto, ARA:n avustus 20%

9604 **Palvelukoti Valkovuokon pesutilojen uusiminen**

| | Kustannus- arvio | 2014 | 2015 | 2016 | 2017 | 2018 |
|-----------|---------------------|---------|---------|------|------|------|
| Menot | | 60 000 | 140 000 | | | |
| Tulot | | | 80 000 | | | |
| Nettomeno | | -60 000 | -60 000 | | 0 | 0 |

Palvelukoti Valkovuokon wc-pesutilat ovat ahtaat, asiakkaat eivät pääse sinne apuvälineen turvin, hoitajat eivät mahdu työskentelemään/avustamaan asiakasta.

9606 **Liikenneväylät**

| | Kustannus- arvio | 2014 | 2015 | 2016 | 2017 | 2018 |
|-----------|---------------------|---------|---------|---------|---------|---------|
| Menot | | 80 000 | 80 000 | 80 000 | 80 000 | 80 000 |
| Tulot | | | | | | |
| Nettomeno | | -80 000 | -80 000 | -80 000 | -80 000 | -80 000 |

2014 Lepolantien, Pekankujan ja Lepäntien viimeistelytyöt

2014 Ratsastajantien peruskorjaus, Leväntien kuivatuksen parantaminen ja kaavateiden uudelleen pinnoitus

2015 Kaavateiden kuivatuksen parantaminen ja teiden pinnoituksen uusiminen
 2016 Kaavateiden kuivatuksen parantaminen ja teiden pinnoituksen uusiminen
 2017 Perttulan asemakaavan laajennualueen teiden peruskorjaus
 2018 Prättikitintien, Velhonkujan ja Pentintien pinnoitus, mikäli pääosa alueen tonteista on myyty

| 9607 Valaistus | Kustannus- arvio | 2014 | 2015 | 2016 | 2017 | 2018 |
|----------------|---------------------|---------|---------|---------|---------|---------|
| Menot | | 30 000 | 20 000 | 20 000 | 20 000 | 20 000 |
| Tulot | | | | | | |
| Nettomeno | | -30 000 | -20 000 | -20 000 | -20 000 | -20 000 |

2014 Kurjenmäen itäosan kaavateiden valaistus
 2015-2018 Teiden valaistuksen saneeraus

Vesihuoltolaitos

| 9608 Vesijohtoverkosto | Kustannus- arvio | 2014 | 2015 | 2016 | 2017 | 2018 |
|------------------------|---------------------|----------|----------|----------|---------|---------|
| Menot | | 300 000 | 200 000 | 300 000 | 80 000 | 80 000 |
| Tulot | | 170 000 | 80 000 | 20 000 | 20 000 | 20 000 |
| Nettomeno | | -130 000 | -120 000 | -280 000 | -60 000 | -60 000 |

2014 Vesihuoltolaitoksen vedenjakelun varmistaminen vedenottamoiden saneerauksella ja varavesiyhteyden rakentamisella Jokioisten verkostoon
 2014-2016 Mahdollinen varavesiyhteys Loimaan seudun vesijohtoverkostoon (15 km)
 2016 Vesisäiliön rakentaminen
 2016 - 2018 Vesijohtoverkoston saneerausta

| 9609 Viemäriverkosto | Kustannus- arvio | 2014 | 2015 | 2016 | 2017 | 2018 |
|----------------------|---------------------|----------|----------|----------|----------|---------|
| Menot | | 500 000 | 800 000 | 400 000 | 400 000 | 100 000 |
| Tulot | | 40 000 | 40 000 | 20 000 | 80 000 | 20 000 |
| Nettomeno | | -460 000 | -760 000 | -380 000 | -320 000 | -80 000 |

2014 Viemäriverkoston vuotovesisaneeraus 20 000 €/vuosi
 2014 Leiritien viemäröinnin lopputyöt
 2014 Perttulan ja Mätikön alueen runkoverkosto (170 000€)

| | |
|--|--|
| 2014 Kartanonkyläntien runkoviemärin rakentaminen | |
| 2014-2016 Loimaan siirtoviemärin rakentaminen valtion vesihuoltotyönä, Ypäjän osuus n. 1 230 000€ (jos avustus n.40 %) | |
| 2017 Katinhännäntien alueen viemäröinnin rakentaminen (400 000€) | |
| 2018 Jaakkolantien alueen viemäröinnin rakentaminen (100 000€) | |

YHTEENSÄ

| | Kustannus- arvio | 2014 | 2015 | 2016 | 2017 | 2018 |
|-----------|---------------------|-----------|------------|------------|-----------|----------|
| Menot | | 1 060 000 | 1 380 000 | 3 145 000 | 910 000 | 610 000 |
| Tulot | | 260 000 | 250 000 | 953 000 | 210 000 | 150 000 |
| Nettomeno | | -800 000 | -1 130 000 | -2 192 000 | - 700 000 | -460 000 |

5 LIITTEET

1.8 VESIHUOLTOLAITOKSEN TALOUSARVIO

| | TP 2012 | TA 2013 | TA 2014 |
|--|-------------------------------|----------------|----------------|
| VESILAITOS | | | |
| LIKEVAIHTO | | | |
| VESIMAKSUT ULK. | 146 740 | 160 000 | 160 000 |
| VESIMAKSUT SIS. | 11 593 | 13 300 | 15 100 |
| MUUT TULOT | 35 | 1 000 | 1 000 |
| AINEET JA TARVIKKEET, PALVELUT, MUUT KULUT | | | |
| TILIKAUDELLA, ULK | -65 504 | -55 300 | -61 300 |
| TILIKAUDELLA , SIS | -62 | | |
| HENKILÖSTÖMENOT | | | |
| PALKAT | -34 586 | -33 700 | -25 500 |
| POISTOT | -40 610 | -45 900 | -53 900 |
| LIIEKEYLIJÄÄMÄ | 17 606 | 39 400 | 35 400 |
| RAHOITUSTULOT JA MENOT | | | |
| RAHOITUSTUOTOT | 1973 | | |
| RAHOITUSKULUT | -12 | | |
| KORVAUS JÄÄNNÖSPÄÄOMASTA | ks. Vesihuoltolaitos yhteensä | -15 657 | -15 646 |
| TILIKAUDEN YLIJÄÄMÄ/ALIJÄÄMÄ | | 23 743 | 19 754 |
| VIEMÄRILAITOS | | | |
| LIKEVAIHTO | | | |
| JÄTEVESIMAKSUT ULK. | 93 482 | 100 000 | 100 000 |
| JÄTEVESIMAKSUT SIS. | 22113 | 25 600 | 28 800 |
| MUUT TULOT | | | |
| VALMISTUS OMAAN KÄYTTÖÖN | | | |
| AINEET JA TARVIKKEET, PALVELUT, MUUT KULUT | | | |
| TILIKAUDELLA, ULK | -66 896 | -50 500 | -52 500 |
| TILIKAUDELLA , SIS | | | |
| HENKILÖSTÖMENOT | | | |
| PALKAT | -4 517 | -2 800 | -13 100 |
| POISTOT | -72 874 | -80 800 | -98 600 |
| LIIEKEYLIJÄÄMÄ | -28 692 | -8 500 | -35 400 |
| RAHOITUSTULOT JA MENOT | | | |
| KORVAUS JÄÄNNÖSPÄÄOMASTA | -107 | | |
| ks. Vesihuoltolaitos yhteensä | | -27 385 | -32 063 |
| TILIKAUDEN YLIJÄÄMÄ/ALIJÄÄMÄ | | -35 885 | -67 463 |
| | TP | TA | TA |
| VESIHUOLTOLAITOS YHTEENSÄ | 2012 | 2013 | 2014 |
| LIKEVAIHTO | | | |
| VESI- JA JÄTEVESIMAKSUT ULK. | 240 222 | 260 000 | 260 000 |
| VESI-JA JÄTEVESIMAKSUT SIS. | 33 706 | 38 900 | 43 900 |
| MUUT TULOT | 35 | 1000 | 1000 |
| AINEET JA TARVIKKEET, PALVELUT, MUUT KULUT | | | |
| TILIKAUDELLA, ULK | -132 400 | -105 800 | -113 800 |
| TILIKAUDELLA , SIS | -62 | 0 | 0 |
| HENKILÖSTÖMENOT | | | |
| PALKAT | -39 103 | -36 500 | -38 600 |
| POISTOT | -113 484 | -126 700 | -152 500 |
| LIIEKEYLIJÄÄMÄ | -11 086 | 30 900 | 0 |
| RAHOITUSTULOT JA MENOT | | | |
| KORVAUS JÄÄNNÖSPÄÄOMASTA | 1854 | | |
| ks. Vesihuoltolaitos yhteensä | -52 290 | -43 042 | -47 709 |
| TILIKAUDEN YLIJÄÄMÄ/ALIJÄÄMÄ | -61 522 | -12 142 | -47 709 |