

# YPÄJÄN KUNTA VARHAISKASVATUKSEN TURVALLISUUSUUNNITELMA



SISÄLLYS

2

ESIPUHE

4

1

## 1. LAKI OHJAA TURVALLISUUTTA

5

## 2. YKSIKKÖKOHTAISET TIEDOT

### 2.1 PÄIVÄHOITOYKSIKÖN TURVALLISUUSKANSION SISÄLTÖ

5

### 2.2 PÄIVÄHOITOYKSIKÖN KÄYTTÄJÄT JA TIETOJEN KIRJAAMINEN

6

- Lapset
- Henkilökunta
- Lasten huoltajat
- Toimintayksikön tilojen muut käyttäjät
- Tiedottaminen häiriötilanteessa

## 3. HENKILÖRISKIT

7

### 3.1 HOIDOSSA OLEVIIN LAPSIIN KOHDISTUVAT RISKIT

- Päivähoitoon tutustuminen
- Lapsen tuominen ja hakeminen
- Päivähoidon esiopetuksesta yksin kulkeminen
- Jos lasta ei haeta päivähoidosta
- Päähtynyt tai väkivaltaisesti käyttäytyvä henkilö
- Huoltajuus, tapaamisoikeus ja lähestymiskielto
- Lastensuojeluilmoitus

### 3.2 LASTEN SAIRAUDET JA TAPATURMAT

8

- Lapsen sairaus
- Lasten lääkintä
- Lapsen sairastuminen tai tapaturma kesken hoitopäivän
- Myrkytystapaukset
- Vakuutukset
- Hygieniä
- Lasten tutit ja hampaiden hoito
- Vaipan vaihto ja wc-hygienia

### 3.3 LASTEN ULKOILU

10

- Retket ja liikkuminen lasten kanssa toimintayksikön ulkopuolella
- Satunnainen yöpyminen päiväkodissa
- Lapsen katoaminen päivähoidosta

### 3.4 TOIMINTAYKSIKÖN HENKILÖSTÖN RISKIT

12

- Päivähoidon työntekijän sairaus tai tapaturma
- Epäasiallinen kohtelu työpaikalla
- Päihderippuvuus ja huumausainetestausta
- Lasten kanssa työskentelevän henkilön rikostaustan selvittäminen
- Kiinteistön muiden käyttäjien riskit
- Riskien arviointi

### 3.5 TYÖNTEKIJÄÄ TUKEVAT TAHOT

13

- Työterveyshuolto
- Työsuojelu
- Työpaikan työsuojeluasiamiehet

## 4. TOIMINTARISKIT

14

- Henkilökunnan riittävyys ja kelpoisuus
- Yksityöskentely päivähoidossa

### 4.1 TUKITOIMINNOT

14

- Ruokahuolto
- Siivous
- Jätehuolto
- Ostopalvelut

### 4.2 KIIINTEISTÖN TOIMINTA

15

- Ilmanvaihto ja sisäilman laatu
- Valaistus
- Äänenvoimakkuus ja akustiikka
- Sähkölaitteiden kunto ja käyttö
- Kemikaalien säilytys, kemikaaliluettelot ja käyttöturvallisuus
- Kalusteet, varusteet ja laitteet
- Lelut ja muut materiaalit
- Avainten käyttö ja hälytyslaitteet

### 4.3 HUOLTO- JA KORJAUSTYÖT

17

- Kunnossapito-ohjelma
- Ilmastointi kiinteistöpalvelu
- Sähkötyöt
- Nuohous, kiinteistöpalvelu
- Alkusammutusvälineet

#### 4.4 PIHA-ALUE

18

- Piha-alueen riskit
- Aidat ja portit
- Sisäänkäynnit, portaat ja ikkunat...
- Toimintaympäristön esteettömyys
- Ympäristöstä aiheutuvat riskit

#### 4.5 MUUT TOIMINTARISKIT

19

- Tartuntatauti-epidemiat
- Uskonnolliset ja etniset näkökohdat

### 5. OMAISUUSRISKIT

20

- Rakennus
- Tulipalo
- Irtain omaisuus

### 6. TIETORISKIT

20

- Tietosuojaja ja työaseman turvallinen käyttö
- Asiakirjojen säilytys, luovuttaminen ja arkistointi
- Vaitiolovelvollisuus
- Lausunnot liittyen lapsen huoltajuuteen
- Todistaminen oikeudessa

### LIITTEET

22

## ESIPUHE

Varhaiskasvatuksen tärkeimpiä tehtäviä on taata turvallinen hoitopäivä lapsille. Se on kaikkien varhaiskasvatuksessa työskentelevien sekä varhaiskasvatuksen tiloista vastaavien ja huoltajien yhteinen asia. Turvallisuussuunnitelman tavoite on sitouttaa varhaiskasvatuksen henkilöstö niihin lakiin ja asetuksiin, joita on säädetty sekä ohjeistaa heitä varautumaan yllättäviin häiriötilanteisiin, ehkäisemään niiden syntymistä sekä toimimaan niiden aikana ja niiden jälkeen.

Ypäjän kunnan varhaiskasvatuksen turvallisuussuunnitelma päivitettiin 2015–2016 toimintakauden aikana. Työryhmään osallistui varhaiskasvatuksen henkilökuntaa sekä asiantuntijoita muista hallintokunnista. Suunnitelmassa on noudatettu yleisiä turvallisuussuunnitelmalle annettuja ohjeita sekä esitetty niitä suosituksia, joita esimerkiksi aluehallintovirasto esittää. Turvallisuussuunnitelma on suunnitelma, jonka pohjalta lähemme varhaiskasvatuksessa toteuttamaan turvallisuuskäytänteitä. Osa käytänteistä on jo hyvin vakiintuneita mutta osa tässä suunnitelmassa esitettyjä käytänteitä hakevat vielä rutiinia. Toimintakauden 2019-2020 aikana järjestetään henkilöstölle sammutuskoulutus, päivitetään ensiaputaitoja sekä pidetään palo- ja etsintäharjoitukset päiväkodilla.

Turvallisuussuunnitelma on jaettu kaikkiin ryhmiin, perhepäivähoitajille sekä se on luettavissa kunnan verkkosivuilta. Suunnitelmaa päivitetään sitä mukaan kuin esimerkiksi yhteystietoihin tai muihin toimintaa ohjaaviin asetuksiin tulee muutoksia.

”Päivän kehrän anna paistaa,  
suvan suloisuutta maistaa.  
Ilon lähteestä ammenna,  
lapsuusmuistoja kartuta.

Silkkihanskoin taputtele,  
sylissäsi kanniskele,  
turvallinen olo suo,  
hellyys tuo lapsen luo.”

(Birgit mummu)

## **1. LAKI OHJAA TURVALLISUUTTA**

Päivähoidon turvallisuudella tarkoitetaan päivähoidossa (päiväkoti sekä perhepäivähoito) annettavan varhaiskasvatustyön turvallista toteuttamista. Tarkastelun piiriin kuuluvat toimintayksikön henkilöstö, toimintayksikössä päivähoidossa olevat lapset sekä satunnaisesti käymässä olevat henkilöt, toimintayksikön ulko- ja sisätilat, ympäristö sekä toimintavälineet. Tarkastelu kohdistuu lisäksi henkiin tekijöihin, tiedonhallintaan, resursseihin sekä toiminnan laatua ja henkilökunnan vastuuta koskeviin seikkoihin.

Varhaiskasvatuksen riskienhallintaan kuuluvat toimintaan kohdistuvien uhkien tunnistaminen, niihin varautuminen, niiden välttäminen sekä vaaraa aiheuttavien tekijöiden poistaminen. Jokaisen yksikön toiminnan turvallisuuden seuraaminen ja säännöllinen kehittäminen on tärkeää. Päivähoidon riskit jaotellaan seuraavasti: henkilöriskit, toimintariskit, omaisuusriskit, tietoriskit ja muut riskit.

Laki varhaiskasvatuksen turvallisuudesta perustuu lasten päivähoitosta annettuun lakiin(36/1973;2a). Päivähoitolain 6 §:n mukaan päivähoiton tulee terveydellisiltä ja muilta olosuhteiltaan olla sopiva lapselle ja lapsen hoidolle sekä kasvatukselle. Lasten päivähoitosta annetun asetuksen (239/1973; päivähoitoasetus) 6 §:ssä säädetään päiväkodissa hoito- ja kasvatustehtävissä olevien henkilöiden määrästä ja ammatillisesta kelpoisuudesta suhteessa päivähoidossa olevien lasten määrään. Asetuksen 8 §:ssä säädetään perhepäiväkodissa hoidossa olevien lasten määrästä ja hoidon henkilöstömitoituksesta. Turvallisuutta varhaiskasvatuksessa ohjataan myös muilla lakiasetuksilla. Niistä merkittävimmät ovat:

- Laki ja asetus yksityisen sosiaalipalvelun valvonnasta (603/1996; valvontalaki)
- Työturvallisuuslaki ja työsuojelu (738/2002)
- Laki kulutustavaroiden ja kuluttajapalvelusten turvallisuudesta (75/2004; Ku TuL)
- Terveysuojelulaki (763/1994); TsLaki)
- Elintarvikelaki (23/2006) ja asetus (321/2006)
- Pelastuslaki (468/2003) ja asetus (787/2003/).

## **2. YKSIKKÖKOHTAISET TIEDOT**

### **2.1 Päivähoitoyksikön turvallisuuskansion sisältö**

#### **Heporannan päiväkotiki sekä esikoulu**

Heporannan päiväkodissa on kolme yksittäistä toimintayksikköä. Esikoulu (Pollet), Ponit sekä Varsat. Ryhmät toimivat kahdessa erillisessä rakennuksessa. Jokaisessa talossa on oma turvallisuuskansio, josta löytyy turvallisuussuunnitelma, omavalvontasuunnitelma, palo- ja pelastussuunnitelma, ulkovalvontasuunnitelma, retkisuunnitelma, lastensuojelun ohjeet sekä turvallisuussuunnitelman liitteet. Kansiot ovat näkyvillä ja kaikki työntekijät ovat tietoisia kansion sisällöstä sekä säilytyspaikasta. Uuden turvallisuussuunnitelman

valmistuttua henkilöstö kuittaa kansion luetuksi. Ryhmän vastaavat lastentarhanopettajat huolehtivat, että sijaiset saavat perehdytyksen yhteydessä tiedon kansion paikasta.

### **Perhepäivähoito**

Perhepäivähoitajille jaetaan turvallisuussuunnitelma heti sen valmistuttua. Sen sisältö käydään läpi perhepäivähoitajien palaverissa. Perhepäivähoidon osalta jokainen hoitaja laatii tämän turvallisuussuunnitelman lisäksi oman yksikkönsä (kotinsa) osalta liitteen turvallisuussuunnitelmaan. Se käydään varhaiskasvatusjohtajan kanssa läpi.

## **2.2 Päivähoitoyksikön käyttäjät ja tietojen kirjaaminen**

### **Lapset**

Kaikki varhaiskasvatuksen piiriin kuuluvat lapset (avointa päiväkotia lukuun ottamatta) kirjataan Pro Consona - ohjelmaan. Ohjelmaan syötetään lapsen osoite- ja henkilötiedot. Tiedot tulostetaan puolivuositain ja niitä säilytetään paperiversiona varhaiskasvatusjohtajan lukollisessa kaapissa.

### **Lasten huoltajat**

Lasten huoltajien yhteystiedot sekä tulotiedot kirjataan myös Pro Consona - ohjelmaan. Järjestelmä hakee lapsen sosiaaliturvannuksella väestörekisterikeskuksesta automaattisesti lapsen huoltajien perustiedot. Ohjelmaan syötetään työpaikan sekä kodin yhteystiedot. Puhelinnumerot sekä työnantajat puuttuvat vielä järjestelmästä (kirjattu hoitosopimukseen) mutta vuoden 2016-2017 aikana lisätään tiedot myös sähköiseen järjestelmään. Tiedot järjestelmään kirjataan huoltajien päivähoitohakemuksessa, hoitosopimuksessa sekä tuloksetyksessä antamien tietojen perusteella. Huoltajilla on velvollisuus ilmoittaa muuttuneista tiedoista.

### **Henkilökunnan yhteystiedot**

Turvallisuuskansiossa on jokaisen työntekijän henkilökohtainen puhelinnumero, jota ei anneta asiakkaille. Perhepäivähoitajien tiedot on kirjattu Pro Consona järjestelmään. Päiväkodin työntekijöiden tiedot löytyvät WebTallennus-ohjelmasta.

### **Muut toimintayksikön tilojen käyttäjät**

Tarvittavat muut henkilöt (siivoojat, keittäjät, talonmies) kirjataan turvallisuuskansioon liitteeksi.

### **Tiedottaminen häiriötilanteessa**

Häiriötilanteen sattuessa, otetaan aina yhteys ensin varhaiskasvatusjohtajaan puh: 0505747744. Myös vaaratilanteen purkauduttua, otetaan yhteys varhaiskasvatusjohtajaan. Mikäli varhaiskasvatusjohtajaa ei saada kiinni, otetaan yhteys varajohtajaan (Anne-Mari Paloposki, Ponien ryhmä) ja hän ilmoittaa asiasta Juha Kraapolle. Varhaiskasvatuksen tiedottamisesta vastaa aina varhaiskasvatusjohtaja. Onnettomuustilanteessa tiedotusvastuu kuuluu aina pelastustointa johtavalle viranomaiselle (pelastuslaitos tai poliisi).

### **3. HENKILÖRISKIT**

#### **3.1 Hoidossa oleviin lapsiin kohdistuvat riskit**

##### **Päivähoitoon tutustuminen**

Huoltajille lähetetään sijoituspäätös postitse kotiin. Päätöksestä käy ilmi tulevan hoitopaikan osoite sekä ryhmän tai perhepäivähoitajan yhteystiedot. Huoltajat itse ottavat yhteyttä hoitopaikkaan ja sopivat tutustumiskäynnin hoitopaikkaan. Tutustuminen tapahtuu yhdessä huoltajan kanssa. Hoitosuhde ja vastuu lapsesta alkavat vasta, kun lapsi jää hoitopaikkaan ensimmäisen kerran yksin.

##### **Lapsen tuominen ja hakeminen**

Päivähoidon alkaessa täytetään yhdessä huoltajan kanssa hoitosopimus. Hoitosopimukseen kirjataan lapsen hoitoajat sekä tuomiseen ja hakemiseen liittyvät yksityiskohdat. Hoitosopimukseen kirjataan myös lapsen varahakijan yhteystiedot.

Työntekijän vastuu lapsesta alkaa, kun huoltaja luovuttaa lapsen päivähoitopaikkaan. Lapsen hakutilanteessa lapsen saa luovuttaa vain huoltajille tai heidän kirjallisesti valtuuttamalleen (hoitosopimuksessa mainitulle) täysi-ikäiselle henkilölle.

Hakutilanteessa lapsi on päivähoidon vastuulla pihasta/portista/ovesta lähtemiseen saakka. Huoltaja vastaa siitä, että lapsi ei poistu paikalta ennen aikuista. Perhepäivähoidossa vastuu lapsesta siirtyy vanhemmille vanhemman saapuessa.

##### **Päiväkodin esiopetuksesta yksin kulkeminen**

Lapsi voi kulkea esiopetuksesta kotiin yksin, mikäli hän käy vain esikoulua (perusopetuslaki). Yksin kulkemista arvioidaan kuitenkin huoltajien sekä esikouluopettajan kanssa yhdessä ja siitä sovitaan aina kirjallisesti (LIITE 1). Yksin kulkemista arvioidessa otetaan huomioon matkan pituus, lapsen taidot suoriutua matkasta sekä matkan turvallisuus. Perusoletus on se, että lapset tuodaan ja haetaan aikuisen toimesta. Mikäli huoltajat lähettävät lapsen kotoa yksin kulkemaan esikoulupaikkaan, on matka huoltajien vastuulla. Jos lapsi laitetaan yksin kulkemaan esikoulupaikasta kotiin, on vastuu varhaiskasvatuksella. Yksin kotiin kulkevalla esikoululaisella tulee olla kotona vastassa aikuinen tai hänen valtuuttamansa henkilö.

##### **Jos lasta ei haeta päivähoidosta**

Jos lasta ei haeta sovittuna ajankohtana/sulkemisaikaan mennessä, työntekijä ottaa ensisijaisesti yhteyttä huoltajiin. Jos heitä ei saada kiinni, otetaan yhteys hoitosopimukseen kirjattuun ja huoltajien ilmoittamaan varahenkilöön. Mikäli varahenkilö ei vastaa, otetaan yhteys varhaiskasvatusjohtajaan. Tämän jälkeen toimitaan 112 numerosta saatujen ohjeiden mukaisesti. (LIITE 16)

##### **Päihtynyt tai väkivaltaisesti käyttäytyvä henkilö**

Lasta ei saa koskaan luovuttaa päihtyneelle tai väkivaltaisesti käyttäytyvälle henkilölle. Tilanteessa neuvotellaan, voisiko toinen huoltaja tai varahenkilö noutaa lapsen. Tilanteesta tehdään aina lastensuojeluilmoitus. Tapahtumien jälkeen huoltajien kanssa käydään keskustelu, jossa sovitaan jatkokäytänteistä.

## **Huoltajuus, tapaamisoikeus ja lähestymiskielto**

Lapsen perhetilanne selvitetään hoitosopimusta tehdessä. Mikäli lapselle on merkitty yhteishuoltajuus, tarkistetaan tapaamisoikeus, tietojen antaminen lapsesta ja lapsen antaminen toiselle huoltajalle. Henkilökunta ei voi toimia vain toiselta vanhemmalta saatujen sanallisten tietojen varassa. Huoltajuus ja tapaamisoikeusasiat on ristiriitatilanteissa saatava kirjallisena. Sovitut asiat kirjataan hoitosopimukseen. Tiedot välitetään kaikille hoitopaikan hoito- ja kasvatushenkilöille, myös sijaisille.

Työntekijät eivät saa ottaa kantaa lasta koskeviin huoltajuusasioihin. Mikäli varhaiskasvatuksen henkilöstön kiellosta huolimatta, toinen huoltaja vie lapsen muuta kuin sovittuna ajankohtana, ilmoitetaan asiasta toiselle huoltajalle sekä varhaiskasvatusjohtajalle. Poliisille ilmoitetaan vain, jos asiasta on erikseen huoltajien/toisen huoltajan kanssa sovittu. Lähestymiskieltopäätöksissä pyydetään huoltajilta kopio käräjäoikeuden lähestymiskieltopäätöksestä, josta tarkistetaan, ketä kielto koskee, sen laajuus sekä voimassaoloaika. Mikäli lähestymiskieltoa rikotaan, siitä ilmoitetaan välittömästi poliisille ja sen jälkeen huoltajalle. Lähestymiskielto on usein määräaikainen, ja siksi sen voimassaoloa on syytä seurata.

## **Lastensuojeluilmoitus**

Varhaiskasvatuksen työntekijöillä on velvoitus tehdä lastensuojeluilmoitus, jos on syytä epäillä puutteita lapsen hoidossa tai huolenpidossa tai olosuhteiden vaarantavan lapsen kehityksen. Kaikki varhaiskasvatuksen työntekijät ovat velvollisia salassapitosäännösten estämättä viipymättä ilmoittamaan kunnan sosiaalihuollosta vastaavalle toimielimelle, jos he ovat tehtävässään saaneet tietää lapsesta, jonka hoidon ja huolenpidon tarve, kehitystä vaarantavat olosuhteet tai oma käyttäytyminen edellyttää mahdollista lastensuojelun tarpeen selvittämistä. Epäily voi herätä myös huoltajan tai lapsen käyttäytymisestä. Havaintoja voi ottaa yhteyttä varhaiskasvatusjohtajaan ja yhdessä tehdä lastensuojeluilmoitus. Mikäli varhaiskasvatusjohtaja ei ole paikalla, ilmoitusta ei saa jättää tekemättä, vaan sen tekee huolen havainnut työntekijä. (LIITE 17)

## **3.2 Lasten sairaudet ja tapaturmat**

### **Lapsen sairaudet**

Kaikki lapsen allergiat, pitkäaikaissairaudet, vammat ja niiden hoito-ohjeet kirjataan lapsen hoitosopimukseen. Allergioista täytyy toimittaa lääkärintodistus. Todistuksesta otetaan kolme kopiota. Yksi menee ryhmään, yksi keittiölle ja alkuperäinen liitetään lapsen papereihin.

Lapsen yleisimmät tartuntataudit ovat hengitystieinfektiot, ripuli, välikorvantulehdus, silmätulehdus, keuhkoputkentulehdus ja nielurisatulehdus. Näiden sekä eräiden muiden erityisesti lapsille tyypillisten tautien tarttuvuudesta, oireista ja niiden kestosta sekä päivähoiton poissaolon tarpeesta on esitetty lisää tietoa sosiaali- ja terveysministeriön julkaisussa "Infektioriskin vähentäminen päivähoitossa" (Sosiaali- ja terveysministeriö, Oppaita 2005:28).

Hoitosopimusta tehdessä keskustellaan huoltajien kanssa, että sairasta lasta ei voi tuoda päivähoitoon. Hoitopaikkaan on ilmoitettava lapsen sairauspäivä. Tarttuvien tautien kohdalla



myös päivähoidossa olevien sisarusten on hyvä olla pois päivähoidosta. (LIITE 7) **Lasten lääkitseminen päivähoidossa**

Lapsen lääkitys hoidetaan pääsääntöisesti kotona. Vanhempien on sovittava erikseen päiväkodin henkilökunnan tai perhepäivähoitajan kanssa, mikäli lapsi tarvitsee hoitopäivän aikana lääkettä. **Päivähoidossa annetaan vain lääkärin määräämiä lääkkeitä.** Huoltaja on velvollinen tuomaan lapsen lääkkeitä alkuperäisissä suljetuissa paketeissa, joissa on tarkat lääkitsemisohjeet. Varhaiskasvatusjohtajan on huolehdittava, että henkilökunta on saanut riittävästi ohjeistusta lääkitsemiseen liittyvistä ohjeista. Lääkehoitoa tarvitsevan lapsen tullessa päivähoitoon lääkehoidon osaaminen varmistetaan vanhempien antamalla perehdytyksellä.

Lasten nimillä varustetut, henkilökohtaiset lääkkeet, säilytetään lasten ulottumattomissa. Päiväkodin lääkekaappi tulee olla lukollinen. Päivähoidon henkilöstö on vastuussa lääkkeen antamisesta hoitopäivän aikana. Lääkkeen antamisen jälkeen seurataan lääkkeen vaikuttavuutta lapseen. Hoito ja lääkkeiden säilytys kirjataan lääkehoitosuunnitelmaan (LIITE 2). Lääkärintodistukset erityisruokavaliosta, lääkehoitosuunnitelma, Lupa insuliinipistoksen antamista varten (LIITE 3) ja muut terveyteen liittyvät asiakirjat liitetään hoitosopimukseen.

Hätätapauksissa otetaan yhteys hätäkeskukseen: 112.

Lääkekaapin sisältö tarkistetaan vuosittain. Sen tulee sisältää asianmukaiset tarvikkeet. (LIITE 5)

### **Lapsen sairastuminen kesken hoitopäivän**

Jos lapsi sairastuu kesken hoitopäivän, otetaan huoltajiin/varahakijaan välittömästi yhteys ja sovitaan lapsen hakemisesta. Lapsi ohjataan lepäämään hakua odotellessa. Jos lapsi joudutaan viemään sairaalahoitoon tai lääkäriin, huoltajille ilmoitetaan asiasta välittömästi. Saattajalla on oltava mukana lapsen henkilötiedot, tiedot lapsen sairauksista, allergioista tai yliherkkyyksistä sekä lapsen huoltajan yhteystiedot. Lapsi kuljetetaan joko taksilla tai ambulanssilla. Henkilökunta ei käytä omaa autoa kuljetukseen. Jokainen työntekijä on velvollinen osallistumaan ensiapukurssille. Taidot päivitetään kolmen vuoden välein vuorotellen EA 1/kertaus.

### **Myrkytystapaus**

Jos henkilökunta epäilee lapsen saaneen myrkytyksen, otetaan välittömästi yhteys myrkytyskeskukseen puh: 09-471977 tai Ypäjän terveystieteiden keskuksen tai hätäkeskukseen. Tämän jälkeen toimitaan saatavien ohjeiden mukaan.

### **Vakuutukset**

Ypäjän kunnallisessa päivähoidossa olevat lapset ovat tapaturmavakuutettuja (vakuutusyhtiö IF). Lapselle tapahtuvasta tapaturmasta tehdään vahinkoilmoitus, jonka varhaiskasvatusjohtaja lähettää vakuutusyhtiölle. Ilmoitus tehdään aina, vaikka kuluja ei tapaturmahetkellä syntyisikään. Näin voidaan ennakoida mahdollisia myöhemmin ilmeneviä oireita ja kuluja. Hammasvahingoissa lapsi käytetään hammaslääkärissä ja lausunto hammaslääkärin käynnistä liitetään vahinkoilmoitukseen.

Mikäli tapaturmista syntyy kuluja, lähetetään tositteet vanhempien maksamista laskuista varhaiskasvatusjohtajalle. Tapaturman vahinkoilmoituksia saa varhaiskasvatusjohtajalta. Läheltä piti - kaavake (LIITE 6) täytetään silloin, kun varsinaista vahinkoa ei ehdi tapahtua, mutta riski tapaturmalle on ollut ilmeinen. Läheltä piti - kaavakkeet toimitetaan varhaiskasvatusjohtajalle, ja asiat käydään läpi seuraavassa henkilökunnan palaverissa.

Jos työntekijä aiheuttaa vahingon lapselle huolimattomuudellaan, korvataan vahingot julkisyhteisön vakuutuksesta. Hoitolapsen toiselle aiheuttamia vahinkoja ei lähtökohtaisesti korvata julkisyhteisön vastuuvakuutuksesta. Vakuutus korvaa vahingot ainoastaan silloin, jos kunnan työntekijän huolimattomuus on vahingon aiheutumisen syy.

## **Hygienia**

Hygieniasta huolehtiminen on tärkein keino suojautua infektioiden leviämiseen. Lapset ja henkilökunta pesevät kätensä päivittäin päiväkotiin/perhepäivähoitopäivään saapuessaan, ennen ruokailua, wc-käynnin jälkeen, vaipan vaihdon yhteydessä, nenän niistämisen sekä ulkoilun jälkeen. Henkilökunnalla on vastuu huolehtia, että lapset pesevät kätensä. Hyvän käsihygienian säilyttämiseksi on suositeltavaa, että henkilökunta poistaa korut työpäivän ajaksi. Kynsien tulee olla lyhyet ja käsien alueet puhtaat. (Sosiaali- ja terveysministeriön ohje v.2005)

## **Lasten tutit ja hampaiden hoito**

Huoltajat huolehtivat tuttien pesusta ja puhdistamisesta sekä säännöllisestä vaihtamisesta. Lasten tutit tulee merkata ja säilyttää rasiassa lapsen omassa lokerossa.

## **Vaipan vaihto ja wc-hygienia**

Pienten päiväkodissa olevien lasten vaipat vaihdetaan sille varatussa paikassa. Lasta ei saa jättää hetkeksikään yksin hoitopöydälle. Hoitoalusta/pöytä/penkki pyyhitään vaihdon jälkeen desinfioivalla aineella tai vaihtoehtoisesti käytetään kertakäyttöpaperia. Vaipoille tarkoitettu roskakori on erillinen wc-tiloissa. Kakkavaippa suljetaan muovipussiin. Päiväkodissa ja perhepäivähoidossa voidaan käyttää kestovaippoja, mikäli asiakas tuo vaipoille asianmukaisen kannellisen ja tiiviin astian, ja huolehtii päivittäin astian tyhjentämisen. Henkilökunta käyttää kertakäyttöhanskoja kakkapesun yhteydessä ja huolehtii sen jälkeen käsien huolellisesta puhdistamisesta. Potat huuhdellaan käytön jälkeen ja kerran päivässä suihkutetaan desinfioivalla aineella.

## **3.3 Lasten ulkoilu**

Heporannan päiväkodille laaditaan syksyllä 2016 **ulkovalvontasuunnitelma**. Se liitetään osaksi turvallisuussuunnitelmaa. Kiinteistön alueella tulee olla karttapiirros, jossa näkyy alueen rajat, rakennukset, aidat, portit, leikkialueet ja kaikki kiinteät kalusteet. Ulkovalvontasuunnitelmaan kirjataan tarvittava aikuisten määrä ja piha suunnitellaan jaettavaksi vastuualueisiin. Työntekijöillä on päävastuu oman ryhmän lapsista. Kuitenkin niin, että iltapäivisin talon lapset yhdistetään yhdeksi ryhmäksi iltapäiväulkoilun yhteydessä. Kaikilla aikuisilla on kuitenkin kokonaisvalvontavastuu. Siirtymätilanteet ovat aina iso turvallisuusriski. Ne on suunniteltava erityisen huolellisesti. Heporannan päiväkodissa pienet lapset (Varsojen ryhmä) käyttävät ulkoilussa heijastinliivejä. Myös varahoitolapset käyttävät liivejä. Jälle mentäessä sekä luistellessa lasten on käytettävä oikeaa luisteluun tarkoitettua kypärää. Pyöräilykypärä ei kelpaa luistelukypäräksi. Pyöräillessä käytetään pyöräilykypärää.

## **Retket**

Ypäjän varhaiskasvatuksen lapset tekevät retkiä lähiympäristöön. Näitä retkiä varten on tehty yleinen retkisuunnitelma (LIITE 18). Se on yleisohje lähialueen retkeilyä varten. Lasten kanssa retkeillessä valitaan turvalliset reitit. Retkeillessä käytetään turvallisuusliivejä. Avotulta tehtäessä valtuutetaan tekeminen vain yhdelle ihmiselle. Lupa kysytään maanomistajalta.

Kun retki kohdistuu vieraaseen ympäristöön, laaditaan kustakin retkestä erillinen retkisuunnitelma (LIITE 8). Kirjallisesta suunnitelmasta käy ilmi retkelle lähtevät lapset ja aikuiset, selvitetään mukaan lähtevien aikuisten vastuut, kuvataan retkikohteen ominaisuudet sekä mahdolliset vaarapaikat, kuvataan siirtyminen retkikohteeseen ja takaisin. Retkisuunnitelmasta tulee käydä ilmi tarvittavat varusteet sekä kuvata, miten asiasta on tiedotettu huoltajille.

Heporannan päiväkodin retket tehdään aina julkisilla kulkuneuvoilla. Henkilökunta ei saa kuljettaa lapsia omalla autolla. Perhepäivähoitajat kuljettavat lapsia myös omilla autoilla, mikäli huoltajat ovat antaneet siitä kirjallisen luvan (LIITE 9). Kunta on huolehtinut, että perhepäivähoitajilla on tarvittava määrä korokkeita autoon. Mikäli perhepäivähoitajat kuljettavat lapsia kerhoon, on se vanhempien vastuulla ja siitä on tehtävä kirjallinen sopimus huoltajien kanssa (LIITE 9). Auton omistajan liikennevakuutus on ensisijainen korvaustaho mahdollisessa liikenneonnettomuudessa. Kunnan korvausvelvollisuus henkilövahingoissa ja hoitokuluissa on mahdollinen ja aina tapauskohtainen, jos kuljetuksissa ei ole huolehdittu asianmukaisesti turvallisuudesta.

## **Satunnainen yöpyminen päiväkodissa**

Jos lapset yöpyvät Heporannan päiväkodissa tai perhepäivähoitajan luona (yöretki), tekee varhaiskasvatus asiasta etukäteen ilmoituksen pelastuslaitokselle ja toimii saatujen turvallisuusohjeiden mukaan.

## **Lapsen katoaminen päiväkodista**

Heporannan päiväkotiin on laadittu lähietsintäsuunnitelma lapsen katoamisen varalta. Suunnitelma kerrataan ja harjoitellaan toimintakauden alussa. Suunnitelmassa määritellään lähietsintäalue, kartoitetaan erityisen vaaran paikat ja jaetaan alue kartan apua käyttäen etsintäsektoreihin. Varhaiskasvatusjohtaja ilmoittaa poliisille ja huoltajille ilmoittamisen sekä apuvoimien pyytämisen sekä päättää muiden hoidossa olevien lasten turvallisuuden järjestämisestä suunnitelman mukaisesti etsinnän aikana. Mikäli varhaiskasvatusjohtaja ei ole paikalla, vastuun ottaa varajohtaja. Etsintää varten tulee erikseen olla varattuna: lähialueen karttoja, kynää ja paperia, matkapuhelimet, taskulamput, poliisin ja hätäkeskuksen puhelinnumerot, elvytysohjeet ja **valokuvat lapsista sähköisenä ja paperisina.**

Jos lapsen huomataan puuttuvan, varmistetaan ensin, ettei lapsi ole piiloutunut ja tarkistetaan päiväkodin/perhepäivähoitajan kodin sisä- ja ulkotilat.

Ilmoituksen katoamisesta tekee varhaiskasvatusjohtaja tai katoamisen havainnut ihminen välittömästi poliisille ja yleiseen hätäpuhelimeen 112. Ilmoituksen tehneen puhelin on käytössä koko tilanteen ajan pelastusviranomaisia varten. Ilmoituksen jälkeen otetaan viipymättä yhteys lapsen huoltajiin ja kysytään lapsen löytymisen kannalta tärkeää tietoa. Jos työntekijä on yksin lasten kanssa, otetaan suoraan yhteys hätäkeskukseen. Toimitaan saatavien ohjeiden mukaan.

Etsintä aloitetaan välittömästi lähietsintäsuunnitelman mukaisesti. Apua voidaan pyytää ulkopuolisiltakin. Lapsen huoltajia pidetään koko ajan tasalla etsinnöistä. Lapsen löytyminen ilmoitetaan heti etsintöjä johtavalla henkilölle. Katoamistilanteen selvittyä järjestetään jälkihoito ja keskustellaan asia päiväkodin henkilökunnan/perhepäivähoitajan, lasten sekä huoltajien kanssa. Myöhemmin tehdään vielä arviointi. Katoamistilanteista on aina viipymättä ilmoitettava varhaiskasvatusjohtajalle. (LIITE 10)

### **3.4 Toimintayksikön henkilöstön riskit**

#### **Varhaiskasvatuksen työntekijän sairaus tai tapaturma**

Varhaiskasvatuksen kaikilla työntekijöillä on velvollisuus ilmoittaa esimiehelle, mikäli hän sairastaa äkillisesti tai on kykenemätön saapumaan työpaikalle. Ilmoitus on tehtävä puhelimitse. Mikäli varhaiskasvatusjohtaja ei vastaa puhelimeen, voi laittaa tekstiviestin. Työntekijän on kuitenkin varmistuttava, että viesti on tavoittanut varhaiskasvatusjohtajan. Mikäli välitöntä ensiapua ei tarvita, työntekijä varaa ajan työterveyshuoltoon. Välittömässä ensiaputapauksessa työntekijä ilmoittautuu esimiehelle ja hakeutuu työterveyshuoltoon tai terveyskeskukseen ambulanssilla tai taksilla. Työntekijä voi olla 3 päivää pois töistä ilman lääkärintodistusta.

Työtapaturmista tehdään aina työtapaturmailmoitus, vaikka tapaturma ei vaatisi lääkärinhoitoa. Työtapaturmailmoitus toimitetaan varhaiskasvatusjohtajalle. Läheltä Piti ilmoitus toimitetaan varhaiskasvatusjohtajalle. Työnantajan on järjestettävä yksin työskentelevälle mahdollisuus tarpeelliseen yhteydenpitoon sekä avun hälyttämiseen. Varhaiskasvatusjohtajan tulee olla tavoitettavissa viikonloppuna, mikäli lapsia on vuorohoidossa.

#### **Perhepäivähoitajan äkillinen sairastuminen kesken työpäivän**

Perhepäivähoitajan sairastuessa kesken työpäivän, ottaa hän yhteyttä varhaiskasvatusjohtajaan. Tilanteen mukaan, joko pyydetään vanhempia noutamaan lapset kesken päivän tai huolehditaan lapset Heporannan päiväkotiin varahoitoon esimerkiksi taksilla. Varhaiskasvatusjohtaja ilmoittaa järjestelyistä vanhemmille. Hoitajilla tulisi olla tallennettu kännykkään pikavalintana varhaiskasvatusjohtajan numero sekä hätänumero. Hoitaja voi laittaa varhaiskasvatusjohtajalle vain viestin: HÄTÄ, johon varhaiskasvatusjohtaja reagoi välittömästi.

#### **Päihderiippuvuus ja huumausainetesta**

Päihteiden väärinkäyttö on ehdottomasti kielletty työpaikalla. Mikäli työntekijä on päihtynyt, hänet tulee poistaa työpaikalta. Asiasta pidetään puhuttelu. Mikäli väärinkäyttö toistuu, seuraa huomautus, varoitus ja hoitoonohjaus. Toimenpiteistä ja asiaan puuttumisesta on vastuussa varhaiskasvatusjohtaja.

## **Lasten kanssa työskenteleminen ja rikostaustan selvittäminen**

Työntekijän on työsuhteen alkaessa esitettävä rikosrekisteriote, kun hänen työsuhteensa yhden vuoden aikana kestää enemmän kuin kolme kuukautta. Ote ei saa olla 6kk vanhempi. Esimies hoitaa, että työsopimukseen tulee merkintä otteen näyttämisestä.

## **Tupakointi**

Tupakointi on kielletty Heporannan päiväkodin sisätiloissa ja ulkoilualueilla.

## **Oman kännykän käyttö**

Välttämättömät henkilökohtaiset asiat voi hoitaa työajalla. Muut asiat hoidetaan työajan jälkeen.

## **Kiinteistön muiden käyttäjien riskit**

Heporannan päiväkodissa voi päivän aikana työskennellä myös ulkopuolisia toimijoita esimerkiksi terapeutteja, veo (varhaiskasvatuksen erityisopettaja), seurakunnan työntekijä, jne. Toimija vastaan toiminnan aikana lasten turvallisuudesta kuitenkin niin, että päävastuu tiloista ja välineistä on varhaiskasvatuksen väellä.

## **3.5 Työntekijää tukevat tahot**

### **Työterveyshuolto**

Työntekijät kuuluvat työterveyshuoltoon heti, kun työsuhde alkaa. Työterveystarkastukset tehdään työsuhteen aikana. Ypäjän kunnan työterveyshuollon yhteystiedot ovat seuraavat:

Työterveyshuolto Terveystalo, Forssa 030 6000 / [www.terveystalo.com](http://www.terveystalo.com)

### **Työsuojelu**

Ypäjän kunnan työsuojeluvaltuutetut

## **TYÖSUOJELUVALTUUTETUT**

Helena Koskela, varhaiskasvatuksen lastenhoitaja  
Heporannan päiväkot  
Perttulantie 24, 32100 Ypäjä,  
050 4418098  
[hekku.koskela@suomi24.fi](mailto:hekku.koskela@suomi24.fi)

Tanja Jussila  
Kunnanvirasto, koulutoimensihiteeri  
Perttulantie 20, 32100 Ypäjä  
050 5747739  
[tanja.jussila@ypaja.fi](mailto:tanja.jussila@ypaja.fi)

## **TYÖSUOJELUVARA- VALTUUTETTU**

Riina Levander, liikunnanohjaaja  
Nuoriso - ja liikuntapalvelut  
Varsanojantie 97, 32100 Ypäjä  
050 4339002  
riina.levander@ypaja.fi

### **Työnohjaus**

Työnohjausta järjestetään tarvittaessa, mikäli työyhteisö tai joku yksittäinen työntekijä sitä tarvitsee.

## **4. TOIMINTARISKIT**

### **Henkilökunnan riittävyys ja kelpoisuus**

Päivähoitoasetuksessa säädetyn henkilöstömitoituksen tarkoitus on turvata lapsen hyvä hoito sekä vastata hänen yksilöllisiin tarpeisiinsa. Päiväkodissa tulee olla päivähoitoasetuksen 6§:n 1 ja 2 momentissa säädetyn suhdeluvun edellyttämä määrä hoito- ja kasvatushenkilöstöä hoitosuhteessa olevaan ja tosiasiallisesti päivähoitopaikkaa käyttävään lapsimäärään nähden. Suhdeluku on 1:4 alle kolmivuotiailla ja 1:8 yli kolmevuotiailla. Henkilöstön työajankäyttö tulee kohdentaa tarkoituksenmukaisella tavalla suhteessa lasten läsnäoloon. Henkilöstön määrä suhteessa lapsiin lasketaan päiväkodin kokonaislapsilukumäärän mukaan ja henkilöt kohdennetaan kulloisenkin ryhmä- tai yksikkötilanteen mukaisesti. Arvioinnista vastaa yksikön esimies.

Perhepäivähoidon henkilöstörakenne on säädetty päivähoitoasetuksen 8§:ssä. Hoitajalla voi olla korkeintaan neljä alle kouluikäistä lasta sekä osapäiväisenä esikoululainen tai koululainen. Perhepäivähoidon suhdeluvusta poikkeaminen ei asetuksen mukaan ole mahdollista.

### **Yksin työskentely päiväkodissa**

Päiväkodissa yksin työskennellessä on suositeltavaa pitää ulko-ovet lukittuina.

### **Ovien lukitseminen päiväkodissa**

Aluehallintoviraston ohjeen mukaan suositellaan, että päiväkodin ja perhepäivähoidon ovet pidetään lukittuina toimintapäivän ajan! Heperannan päiväkodissa siirrytään tähän käytäntöön syksyn 2016 aikana, kun ovikellot saadaan asennettua.

## **4.1 Tukitoiminnot**

### **Ruokahuolto**

Heperannan päiväkodissa on laadittu omavalvontasuunnitelma. Se päivitetään vuonna 2017. Omavalvontasuunnitelman tarkoituksena on tunnistaa toiminnan riskikodit, joissa voi esiintyä hygieenisiä tai muita vaaroja. Lasten ruokailua koskevat rajoitukset kirjataan

lapsikohtaiseen hoitosopimukseen. Päivähoitohenkilöstö on vastuussa suunnitelmaan kirjattujen lapsen ruoka-aineallergioiden tiedottamisesta

## **Siivous**

Lasten päivähoitopaikan siisteydellä ja järjestyksellä edistetään terveyttä, turvallisuutta, työn sujuvuutta ja viihtyisyyttä. Siivouspalvelu laatii päiväkotikohtaisen siivousohjelman ja vastaa käyttöturvallisuustiedotteen päivittämisestä. Siivousohjelmaan kirjataan kylmälaitteiden vuosittainen taustojen imurointi. Siivouksen toimintamallit määräytyvät talokohtaisesti. Molemmissa taloissa sekä esikoulussa on omat siivoojat, jotka noudattavat siivouksesta laadittuja ohjeita.

### Hygieniaohjeistus:

- Wc-tilojen pesu päivittäin
- Pintojen (pöydät, penkit, hyllyt, ovenkahvat ja myös lattiat päiväkodeissa jne.) päivittäinen nihkeä/kosteapyyhintä.
- Paperipyyhkeet käytössä päivittäin. Käsisidesi otetaan käyttöön epidemian aikana. Ruokailuun liittyvät suupyyhkeet tilataan ruokapalvelusta, ne kuuluvat aterian hintaan.
- Lattioiden puhdistuksessa suositellaan nihkeäpyyhintää vähintään kaksi kertaa viikossa ja tarvittaessa imurointi.
- Lakanoiden ja tynnyliinoiden vaihto vähintään kerran kuukaudessa
- Lelut ja toimintavälineet puhdistetaan vähintään kerran kuukaudessa, epidemia aikana useammin.
- Toimintakäytäntö kirjataan päivähoitoyksikön omavalvontasuunnitelmaan.
- Sähkölaitteiden ylä-, ala- ja taustapintojen puhdistamisesta huolehditaan(kiinteistöhuolto). Ns. yläpölyyn tulisi kiinnittää huomiota. Tavaroiden varastointia korkeille avohyllyille tulisi välttää, koska tilojen puhtaanapito on vaikeaa.
- Siivous- ja pesuaineet tulee sijoittaa lasten ulottumattomiin tai lukolliseen kaappiin.

## **Jätehuolto**

Toimintayksikön jätetilat ja jätehuolto järjestetään kunnan jätehuoltomääräysten mukaan. Jäteaitaus, -katos ja jätteiden keräilyvälineet sijoitetaan siten, että jäteautojen ei tarvitse liikkua alueilla, joilla lapset liikkuvat ja leikkivät. Lapsilta on estettävä pääsy jätetiloihin.

## **4.2 Kiinteistön toiminta**

Päivähoidon hyvän työympäristön keskeisiä tekijöitä ovat käyttötarkoitukseen sopivat, riittävät tilat, kalusteet ja välineistö, valaistus, lämpötila ja ilmanvaihto sekä hyvä akustiikka. Työturvallisuuden kannalta oleellisia ovat myös järjestys ja siisteys, sähkölaitteiden kunto ja kemikaalien turvallinen säilytys. Tilojen toimivuuteen, turvallisuuteen ja terveellisyyteen liittyvissä asioissa on välttämätöntä tehdä yhteistyötä terveystarkastajan, paloviranomaisen, kiinteistön omistajan, rakentajan, työterveyshuollon ja työsuojelun kesken. Paloviranomaiset tekevät Ypäjällä säännöllisesti tarkastukset kunnan eri kohteisiin mukaan lukien päivähoiton tilat.

## **Ilmanvaihto ja sisäilman laatu**

Päivähoidon toimitilan on oltava vedoton ja tasalämpöinen, n. 21 – 22 °C astetta. Ilmanvaihto on säädettävä ja kohdennettava toiminnan luonteen mukaisesti. Toiminnan aikana paikalla tulee olla aina henkilö, joka **osaa tarvittaessa pysäyttää ilmanvaihdon**. Heporannan päiväkodissa ohjeistetaan syksyllä 2016 keittiön henkilökunta, eskarin henkilökunta sekä molemmista taloista yksi työntekijä sekä varhaiskasvatusjohtaja pysäyttämään tarvittaessa ilmanvaihto. Koulutuksen hoitaa Taisto Kuusinen.

Kun työntekijä havaitsee heikentyneen sisäilman laadun tai kosteusvaurion, hänen tulee viipymättä tehdä kirjallinen sähköposti-ilmoitus Käköselle. Tekninen toimi tekee sisäilmailmoituslomakkeen jossain vaiheessa, joka otetaan kunnassa käyttöön myöhemmin.

Yleisavain käy sähköpääkeskukseen.

## **Valaistus**

Päivähoitopaikassa on oltava oikeantyyppinen ja riittävä yleis- ja kohdevalaistus. Suositeltava valoteho lasten pöytäpinnoilla on 200–300 luxia. Poistumisteiden valaistuksen on oltava kunnossa. Alatalossa poistumisteiden valaistus on kunnossa. Ylätalosta poistumisreitit on merkattu kyltein syksyllä 2019.

## **Äänenvoimakkuus ja akustiikka**

Rakennusmateriaaleilla ja tekstiileillä vähennetään päivähoitotilojen jälkikaiuntaa. Äänenvaimennusmateriaalia valittaessa on varmistettava, että se soveltuu myös allergisille ihmisille. Päivähoidossa toiminnasta syntyvää ääntä vähennetään hyvällä toiminnan ja tilankäytön suunnittelulla, lasten ohjauksella ja pienryhmätoiminnalla. Lapset ja aikuiset opettelevat normaalia äänenkäyttöä. Huonekalujen jalkoihin liimataan eristehuovat. Leikkivälineet valitaan siten, etteivät ne lisää tarpeettomasti melua. Työterveyshuollosta on lainattavissa melumittari äänen voimakkuuden määrittämiseksi. Tarkastuksen yhteydessä on mahdollista pyytää sekä valotehon että äänen mittausta.

## **Sähkölaitteiden kunto ja käyttö**

Sähkölaitteiden ja valaisimien kuntoa on tarkkailtava jatkuvasti. Rikkinäiset laitteet ja valaisimet on toimitettava korjattavaksi tai hävitettäväksi. Valaisimissa tulee olla palamattomat suojakuvut, pistorasioissa tulpat, sähkölevyjen päällä suojat ja katkaisimien edessä suojaritilä. Kuivauskaappien ja sähköliesien päälliset eivät ole tavaroiden säilytyspaikkoja. Palotarkastajan suosituksesta sisätiloissa ei tulisi käyttää halogeenivalaisimia. Kaikki käytössä olevat Atk-laitteet kytketään maadoitettuun pistorasiaan. Päivähoidon tiloissa sähköjohdot sijoitetaan irti lattiasta. Johdot ja kytkentälaitteet eivät saa olla kiinni vesipattereissa tai muissa sähköä johtavissa rakenteissa. Varhaiskasvatusjohtajan huoneessa johdot ovat lattialla. Huone on kuitenkin lukittu eikä lasten käytössä.

## **Kemikaalien säilytys, kemikaaliluettelot ja käyttöturvallisuus**

Luettelo kemikaaleista ja käyttöturvallisuusohjeet (pakkausmerkinnät, käyttötavat, varastointi, poistaminen) on tehtävä jokaiseen ryhmään. Siivouksessa, pyykin- ja



astianpesussa käytettävät aineet säilytetään lasten ulottumattomissa. Lasten kanssa käytetään vesiliukoisia maaleja ja lakkoja. Yleisavain käy siivouskomeroon.

### **Kalusteet, varusteet ja laitteet**

Vialliset kalusteet poistetaan tai lähetetään korjattavaksi. Pienkorjaustyöt hoitaa kiinteistönhoitaja. Kalusteiden hankinnassa huomioidaan työergonomia ja turvallisuus. Työtasojen, istuinten, näyttöjen ja näyttöpäätteiden korkeus tulee olla oikea. Lasten leikki- ja toimintavälineiden on oltava pedagogisesti oikein valittuja, kestäviä ja lapsen ikätasolle sopivia. Välineet säilytetään niille varatuissa paikoissa. Hyllyköt ja kaapit tulee olla kiinteästi asennettuina. Poistumistiet ja kulkureitit on pidettävä vapaina.

Lapsille sattuvista tapaturmista valtaosa on kaatumisia, putoamisia ja törmäämisiä. Tämän vuoksi terävät kulmat on syytä suojata ja mattojen alla käytetään tarvittaessa liukuesteitä. Kuumat lämpöpatterit on suojattava ritilöillä. Vesipisteiden termostaattien tulee olla asennettuna 37 asteeseen. Sähköliesissä suositellaan käytettäväksi keittotason suojaa. Perhepäivähoitopaikassa mahdollisesti olevat aseet säilytetään määräysten mukaisissa lukituissa paikoissa.

### **Lelut ja muut materiaalit**

Päivähoidossa käytettävien lelujen, toimintavälineiden ja materiaalien edellytetään olevan turvallisia, hygieenisiä, monipuolisia sekä ikä- ja kehitystason mukaisia. Lelut tarkistetaan säännöllisesti ja vialliset lelut poistetaan välittömästi.

Lasten kotoa päivähoitoon tuomia leluja koskevat samat kriteerit ja niistä tiedotetaan huoltajille. Lapsilta tavatut vaaralliset esineet, linkkuveitset, tulitikut jne. otetaan talteen ja luovutetaan huoltajille.

### **Avainten käyttö ja hälytyslaitteet**

Kiinteistön kaikki avaimet sekä hälytysjärjestelmän lätkät merkitään avainten valvontarekisteriin. Kiinteistön avaimet numeroidaan ja kunkin avaimen kohdalle kuitataan avaimen luovutus ja palautus. Kukin käyttäjä vastaa henkilökohtaisesti kuittaamastaan avaimesta ja mm. mahdollisista lukkojenvaihtokustannuksista hävittäessään avaimen.

Avainten valvonnasta vastaa varhaiskasvatusjohtaja, joka säilyttää avaimia ja huolehtii, että kukin avain kuitataan luovutuksen ja palautuksen yhteydessä. Varhaiskasvatusjohtaja huolehtii lisäksi käytöstä poistuneiden avainten (hävinneet, katkenneet jne.) merkitsemisestä avainten valvontarekisteriin. Ensimmäisenä kiinteistöön saapuva sulkee hälytyslaitteet ja viimeisenä kiinteistöstä poistuva kytkee hälytyslaitteet toimintaan.

## **4.3 Huolto ja korjaustyöt**

### **Kunnossapito-ohjelma**

Kiinteistöille tehdään vuosittainen kunnossapito-ohjelma. Ennen talousarvioita tekninen toimi kiertää päiväkodin rakennukset ja tekevät arvioin korjattavista kohteista. Kiinteistön käyttäjät huolehtivat mahdollisten korjaus- sekä muiden työtehtäväpyyntöjen kirjaamisesta sähköpostiin. Ypäjän kuntaan on tulossa sähköinen huoltokirja. Valmistuu 2016. Huoltokirja toimii myös kiinteistöpalvelun työntekijöiden työvälineenä ja tehdyt työtehtävät kuitataan sinne. Kiinteistökohtaiset huolto- ja kunnostustyöt aikatauluineen sovitaan teknisen toimen

sekä kiinteistössä työskentelevien työntekijöiden kesken. Sähköposti siirtyy automaattisesti huoltokirjaan. Tarkemmat tiedot tulee, kun huoltokirjaohjelma on valmis.

### **Ilmastointi kiinteistöpalvelu**

Suosittelun mukaan tuloilmakanavien suodattimet on syytä vaihtaa 1-2 kertaa vuodessa ja ilmanvaihtokanavat on puhdistettava säännöllisesti vähintään 5 vuoden välein. Sähkötyöt tekninen toimi tarkistaa säännöllisesti.

### **Nuohous, kiinteistöpalvelu**

Tulisija ja sen hormit on nuohottava vuoden välein. Nuohouksen tarkoituksena on poistaa savuhormeihin ja tulisijoihin kertynyt palamisjäte, jotta se ei aiheuta palovaaraa. Ylätalon hormoneja ei käytetä.

### **Alkusammutusvälineet**

Pelastuslain 22§ mukaan huoneiston haltijan on huolehdittava, että viranomaisen määräämät alkusammutuslaitteet ovat toimintakunnossa sekä huollettu ja tarkastettu asianmukaisesti. Säännöllisesti huolehditaan.

Heporannan päiväkodin palovaroittimista vastaa Forssan hälytinpalvelu sekä talonmies. Hyvänä muistisääntönä on tarkistaa paristot hätänumeropäivänä 11.2. tai seuraavana arkipäivänä. Palopostin sekä sammuttimien toimintakunto on tarkistettava määräajoin.

Kiinteistön hoitajat sekä Loimaan lukko oy vastaa Heporannan päiväkodin sammuttimien toimintakunnosta ja säännöllisestä huollosta. Sisällä lämpöisissä tiloissa olevien sammuttimien toimintakunto tulee tarkistaa kahden vuoden välein. Perhepäivähoidossa vastuu on perhepäivähoitajilla.

Sammuttimille on suoritettava huolto:

- huolto-ohjeen mukaan 5-10 vuoden välein
- jos painemittari on punaisella
- jokaisen käytön jälkeen
- jos sammutin on viritetty käyttövalmiuteen.

Henkilökunnan tulee harjoitella sammutuspeiton, paloletkun ja sammuttimien käyttöä. Henkilökunnalle järjestetään sammutuskoulutus toimintakauden 2019-2020 aikana.

## **4.4 Piha-alue**

### **Piha-alueen riskit**

Ulkoilu kuuluu tärkeänä osana päivähoiton arkeen. Leikkipihan tulee soveltua kaikenikäisille lapsille ja olla toimiva kaikkina vuodenaikoina. Pihan tulee olla helposti valvottava, niin ettei siihen jää katvealueita tai muita hankalasti valvottavia paikkoja. Lasten ulkoilua valvomassa on aina oltava riittävä määrä aikuisia suhteessa lasten lukumäärään. Päivähoitohenkilökunta ohjeistaa esim. vanhempainilloissa huoltajia turvallisesta lasten kanssa liikkumisesta hoitopaikan piha-alueella ja parkkipaikalla. Pihan vaaroja arvioitaessa on otettava huomioon pihassa sijaitsevat kiinteät rakennelmat, varastot ja palotikkaat sekä irrallisten tavaroiden säilytys. Ulkovalaistuksen tulee olla riittävä. Pihassa ei saa olla kasveja, puita tai pensaita,

jotka ovat allergisoivia, myrkyllisiä tai muuten vaarallisia. (LIITE 20) Yleisimmät myrkylliset kasvit.

Muita linkkejä: [www.myrkytystietokeskus.fi](http://www.myrkytystietokeskus.fi) ja [www.hus.fi](http://www.hus.fi)

Talvella tulee kiinnittää erityistä huomiota räystääisiin ja katolle kertyvään lumeen ja jäähän. Katolle tulee olla asennettuna lumiesteet. Pihan leikkivälineiden tulee olla kestäviä, lasten ikätason mukaisia ja käyttöturvallisia. Leikkivälineiden alla tulee olla riittävä määrä oikeanlaista turvahiekkaa. Hiekkalaatikon hiekka tulee vaihtaa joka kevät. Leikkipihan kunnosta, siisteydestä ja huollosta vastaavat päivähoidon henkilökunta ja tekninen toimi yhdessä.

Aamulla ensimmäinen pihaan tai leikkipuistoon menevä aikuinen tarkistaa silmämääräisesti leikkivälineiden, porttien ja aidan kunnon. Mahdolliset alueella olevat roskat, ruiskut, kuolleet eläimet, tupakantumpit, koiran jätökset jne. kerätään pois. Päivähoiton henkilökunnan tulee ilmoittaa viallisista leikkivälineistä ja muista epäkohdista viipymättä varhaiskasvatusjohtajalle. Viallisia välineitä ei tule käyttää. Kiinteistöhoitajalle ilmoitetaan kaikki vialliset rakenteet aina sähköpostilla.

Kiinteistöhoitajat huolehtivat päivähoiton leikki- ja muiden pihavälineiden säännöllisestä tarkastuksesta, tuholaiistorjunnasta, säännöllisistä keinujen nostoista syksyisin ja laskuista keväisin sekä vuosittaisesta hiekkalaatikkojen hiekan vaihdosta. Lisäksi kiinteistöhoitaja vastaa aitojen ja porttien toimintakunnon tarkistamisesta, talvisesta hiekoittamisesta sekä tarvittavista lumiesteistä. Kunnan leikkipaikkojen turvallisuutta valvotaan ja välineet tarkastetaan määräajoin. Kesäaikaan leikkipaikkoja kunnossapidetään säännöllisesti. Viallisista välineistä tulee ilmoittaa viipymättä eikä niitä saa käyttää.

### **Aidat ja portit**

Päivähoitopaikan pihan on oltava säännösten mukaan aidattu alue. Aidat on varustettava asianmukaisilla porteilla. Aidan suositeltu korkeus on vähintään 120cm. Tämän korkeuden on säilyttävä myös talviolosuhteissa. Aita tulee olla rakennettu riittävän tiiviiksi ja rakenteeltaan sellaiseksi, ettei se houkuta kiipeämään. Aidan alareunan ja maanpinnan väli ei saa olla yli 10 cm. Porttien lukituksien/säppien tulee olla sellaiset, ettei lapsi saa niitä helposti itse auki, esim. kaksoislukitus. Suositeltavaa on, että portti aukeaa pihaan päin. Portteihin on hyvä kiinnittää niiden kiinnittämisen tärkeydestä muistuttavat kyltit. Lisäksi aidan ja porttien turvallisuusriskeistä tulisi keskustella sekä lasten että huoltajien kanssa.

Heporannan päiväkodin aita uusittiin nykyvaatimusten mukaiseksi kesällä 2016. Virallisesta ohjeistuksesta huolimatta aidassa on sisäpuolella poikkipuut. Tämän takia valvontaa on tehostettava erityisesti katvealueilla.

### **Sisäänkäynnit, portaat ja ikkunat**

Päivähoiton sisäänkäyntien, kulkuteiden, piha- ja pysäköintialueiden ja portaiden turvallisuudesta huolehditaan asianmukaisesti. Talvella aurataan lumet pois ja hiekoitetaan liukkaat alueet. Ikkunoiden ja ovien turvallisuus varmistetaan tarkoituksenmukaisilla lisä- ja suojalaitteilla. Mahdollisiin rappusiin asennetaan turvaportit.

## **Toimintaympäristön esteettömyys**

Toimintayksikön piha-alueen ja tilojen tulee olla riittävän esteettömät, toimivat ja turvalliset kaikkia käyttäjäryhmiä silmällä pitäen.

## **Ympäristöstä aiheutuvat riskit**

Ympäristön ominaisuudet ja niihin liittyvät riskit huomioidaan palo- ja pelastussuunnitelmassa sekä lähietsintäsuunnitelmassa. Paikallisissa onnettomuustilanteissa toimitaan kriisiohjeiden ja tiedotusvälineiden antamien ohjeiden mukaisesti (LIITE 13).

Toimintayksikön ympäristössä asiattomasti viivyttelyä henkilöitä tarkkaillaan ja tarvittaessa kysytään toimintaohjeita poliisilta. Väkivallan uhka on työpaikoilla tiedostettava ja ennakoitava työsuojeluasiana (LIITE 14) .

Äkillisten luonnonilmiöiden aikana (ukkonen, myrskytuulet ym.) siirrytään sisätiloihin.

## **4.5 Muut toimintariskit**

### **Tartuntatautiepidemiat**

Jos lasten tai hoitohenkilökunnan sairastuvuus nousee toimintayksikössä merkittävästi ja syyksi epäillään epidemialuonteista infektioita, otetaan yhteys terveydenhoitajiin ja tartuntataudeista vastaavaan lääkäriin toimintaohjeiden varmentamiseksi.

Mikäli havaitaan tai epäillään lapsella olevan täitä, kihomatoja tai syyhyä, ilmoitetaan asiasta huoltajalle ja toimitaan taudin edellyttämällä tavalla (LIITE 15). Päivähoitopaikassa tehostetaan käsienpesua ja siivousta hoidon ajaksi. Vuodevaatteet vaihdetaan, patjat imuroidaan, peitteet ja tyynyt tuuletetaan sekä päiväkodin unikaverit poistetaan käytöstä epidemian ajaksi. Kotoa ei tällöin tuoda leikkikaluja päiväkotiin. Oltaessa kosketuksessa veren tai muiden eritteiden kanssa käytetään suojakäsineitä veritartuntojen ehkäisemiseksi. Kädet pestään suojakäsineiden käytön jälkeen.

### **Uskonnolliset ja etniset eroavaisuudet**

Päivähoidossa asiakkaiden ja henkilökunnan uskonnollisia ja etnisiä näkökohtia ja perinteitä on kunnioitettava toimintoja suunniteltaessa ja toteutettaessa. Esimerkiksi ruoan valmistajalle ja toimittajalle on ilmoitettava edellä mainituista seikoista ja niistä johtuvista mahdollisista rajoituksista. Huoltajan antama kielto osallistumisesta tiettyihin toimintoihin on otettava huomioon. Lasten vaatetusta koskevat ohjeistukset tulee myös huomioida. Rajoitukset ja muut yksilölliset toimintakäytännöt kirjataan lapsen hoitosopimukseen.

## **5. OMAISUUSRISKIT**

### **Rakennus**

Heporannan päiväkodin ylätalo ja Alatalo on varustettu palohälytys- ja murtohälytyslaitteilla. Jos päiväkotiin on murtauduttu, sisälle ei mennä vaan otetaan yhteyttä poliisiin. Jos työntekijä on ehtinyt sisälle, on erityisen tärkeää, että mihinkään ei kosketa ennen poliisin saapumista.

## **Tulipalo**

Toiminta tulipalotilanteessa. on kirjattuna toimintayksiköiden palo- ja pelastussuunnitelmaan / perhepäivähoidon pelastussuunnitelmaan (LIITE 11). Tulitikut sekä muut tulentekovälineet tulee säilyttää lukitussa kaapissa tai muuten lasten ulottumattomissa. Kynttilöiden käyttö päiväkodeissa on kielletty (poikkeuksena juhlat, jolloin kynttilät pidetään suljetussa lyhdyssä), perhepäivähoidossa käytetään vain aikuisen valvonnassa

## **Irtain omaisuus**

Päiväkodin henkilökunta on vastuussa irtaimen omaisuuden asiallisesta säilyttämisestä, käytöstä ja huollosta turvallisuusnäkökohdat huomioiden.

## **6. TIETORISKIT**

Tietosuojariskejä voi aiheutua asiakirjojen huolimattomasta käsittelystä, puutteellisesta säilyttämisestä ja hävittämisestä sekä sähköisten asiakirjojen käyttöympäristön turvattomuudesta ja käyttäjien tahattomista tai tahallisista virheistä.

### **Tietosuoja ja työaseman turvallinen käyttö**

Varhaiskasvatuksen asiakkaita koskevat tiedot ovat salassa pidettäviä. Tietoja käsitteleviä työntekijöitä koskee salassapitovelvollisuus. Käyttöoikeuden saaminen varhaiskasvatuksen tietojärjestelmään edellyttää kirjallista vaitiolositoumusta. Vaitiolositoumus jatkuu palvelusuhteen päätyttyä. Järjestelmän käyttö edellyttää henkilökohtaista käyttäjätunnusta ja salasanaa. Työntekijällä on vastuu omien salasanojen salassa pysymisestä. Esimiehet päättävät käyttöoikeuksien myöntämisestä ja poistamisesta. Käyttöoikeus päättyy henkilön siirtyessä pois niistä tehtävistä, joita varten hänelle on myönnetty käyttöoikeus. Esimies lähettää kirjallisen ilmoituksen myöntämisestä ja poistamisesta päivähoiton pääkäyttäjälle.

Ypäjän kunnassa käytetään Pro Consona päivähoiton hallinnon ohjelmaa. Käyttäjätunnuksia ohjelmana on varhaiskasvatusjohtajalla, varajohtajalla, laskuttajalla sekä laskuttajan varahenkilöllä. Varhaiskasvatusjohtaja huolehtii, että kukin toimija saa käyttöönsä oikeudet vain niihin osioihin ohjelmaa, joita hän työnsä puolesta tarvitsee. Työasema lukitaan tai suljetaan aina poistuttaessa sen luota. Poistuessa työhuoneen ovi lukitaan, mikäli se on mahdollista. Tulostettaessa varmistetaan, että tulostin on valittu oikein. Arkaluonteisia tai salassa pidettäviä tietoja ei saa lähettää sähköpostitse ilman vahvaa salausta. Ypäjän kunnassa asiakkaat voivat lähettää esimerkiksi tulotietojaan sähköpostilla.

### **Asiakirjojen säilytys, luovuttaminen ja arkistointi**

Asiakastietoja käytetään päätösten tekemiseen, laskutukseen ja tilastointiin. Rekisteritiedot ovat salassa pidettäviä. Paperiasiakirjoja säilytetään lukitussa kaapissa ja niitä käsittelee vain päivähoiton esimies sekä kasvatus- ja hoitohenkilöstö. Lapsen päivähoiton päättyessä lapsen paperit säilytetään arkistossa arkistointiohjeiden mukaisesti ja sen jälkeen ne hävitetään arkisto-ohjeiden mukaisesti.

### **Vaitiolovelvollisuus**

Kaikkien päivähoitossa olevien asiakasperheiden, työntekijöiden, työnantajan ja yhteistyötahojen asiat kuuluvat vaitiolovelvollisuuden piiriin. Lapseen liittyvistä asioista työntekijä ei saa antaa päivähoitopaikan ulkopuolelle minkäänlaisia tietoja ilman huoltajan lupaa. Isot kokoukset, kahvitilaisuudet tai lapsiryhmätila lasten läsnä ollessa eivät sovellu

perheiden, lasten tai työyhteisön asioista keskustelemiseen. Vaitiolovelvollisuuden piiriin kuuluvista asioista ei puhuta myöskään julkisilla paikoilla. Työntekijän vaitiolovelvollisuus jatkuu virka- tai työsuhteen päätyttyä. Kaikkien päivähoidon työntekijöiden tulee allekirjoittaa vaitiolositoumus. Vaitiolovelvollisuus ja siitä johtava suojaaminen lasten hoitoon, kasvatukseen ja opetukseen liittyvistä asioista voi keskustella oman esimiehen ja nimettömänä varhaiskasvatuksen erityisopettajan kanssa. Tämän lisäksi on mahdollista saada konsultaatiota muilta asiantuntijatahoilta esim. toiminta-, puhe-, ja fysioterapeutilta. Erityistyöntekijöiden käynnistä tiedotetaan yleisesti huoltajille. Mikäli erityislastentarhanopettajaa konsultoidaan yksittäisen lapsen asioissa, sovitaan siitä etukäteen lapsen huoltajien kanssa.

### **Lausunnot liittyen lapsen huoltajuuteen**

Päivähoidon henkilöstön ei tule ottaa kantaa lapsen huoltajuuteen liittyviin asioihin. Heidän ei myöskään tule antaa lausuntoa oikeudenkäyntiä varten, vaikka huoltajat sitä pyytäisivät. Tarvittaessa lausuntoa päivähoiton henkilöstöltä voivat pyytää sosiaalityöntekijät. Lausunnossa päivähoiton henkilöstö kuvailee lapsen käyttäytymistä päivähoitossa. Lausunnot laaditaan yhteistyössä päivähoiton esimiehen kanssa. Huoltajalla on oikeus nähdä itseään ja alaikäistä lastaan koskevat asiakirjat.

### **Todistaminen oikeudessa**

Jos päivähoiton työntekijä haastetaan oikeuteen todistajaksi asiassa, johon liittyvät tiedot hän on saanut työtehtäväänsä hoitaessaan, on hänen mentävä oikeuteen haasteessa ilmoitettuna aikana. Työntekijä tarkentaa toimintakäytännöt esimieheltään ennen oikeuteen menoa.

## **LIITTEET**

- LIITE 1 Esiopetuksessa olevan lapsen yksin kulkeminen
- LIITE 2 Lääkehoitosuunnitelma ja lääkehoidon toteuttaminen
- LIITE 3 Lupa insuliinipistoksen antamista varten
- LIITE 4 Häätänumeroon soittaminen
- LIITE 5 Päivähoitoyksikön lääkekaapin sisältö
- LIITE 6 Läheltä piti -tilanne
- LIITE 7 Hygieniatietoa
- LIITE 8 Retkisuunnitelma
- LIITE 9 Lupa omalla autolla kuljettamiseen perhepäivähoidossa
- LIITE 10 Lapsen katoaminen ja lähietsintäsuunnitelma
- LIITE 11 Toiminta tulipalotilanteessa
- LIITE 12 Häiriötilanteessa tarvittavia yhteystietoja
- LIITE 13 Yleiset toimintaohjeet vaaratilanteessa; kaasuvaara ja säteilyvaara
- LIITE 14 Toiminta väkivalta ja uhkatilanteessa
- LIITE 15 Täi-tiedote koteihin
- LIITE 16 Toimintaohjeet jos lasta ei haeta päiväkodista
- LIITE 17 Lastensuojeluilmoituksen tekeminen
- LIITE 18 Lähiretkisuunnitelma
- LIITE 19 Ohje tavallisimmista tartuntataudeista
- LIITE 20 Yleisimmät myrkylliset kasvit





## ESIOPETUKSESSA OLEVAN LAPSEN YKSIN KULKEMINEN

Päivähoitoon tuotaessa lapsi on huoltajansa vastuulla, kunnes henkilökunta on vastaanottanut hänet. Päivähoidosta haettaessa lapsi henkilökunnan vastuulla, kunnes huoltaja tai hänen kirjallisesti valtuuttamansa täysi-ikäinen henkilö on hänet vastaanottanut. Tästä syystä lapsen tuo ja hakee hoidosta lapsen huoltaja tai hänen kirjallisesti valtuuttamansa täysi-ikäinen henkilö. Perusopetuslain 1 §:n nojalla päivähoitopaikassa järjestettävään esiopetukseen sovelletaan perusopetuslain ja asetuksen säädöksiä. Opetusministeriön kannanoton mukaan esiopetusta saavaa oppilasta ei voida vaatia saatettavaksi opetuspaikkaan eikä noudettavaksi sieltä. Tämän perusteella ainoastaan esiopetukseen osallistuva lapsi voi kulkea itsenäisesti esiopetusmatkat.

Olemme tänään keskustelleet lapsemme esiopetusmatkojen kulkemisesta, reitin turvallisuudesta ja lapsen taidoista suoriutua matkasta. Keskustelun pohjalta olemme arvioineet, että lapsemme voi kulkea itsenäisesti esiopetusmatkat.

<b>Lapsen nimi ja syntymäaika:</b>	
<b>Esiopetukseen tuloaika:</b>	
<b>Kotiinlähäaika:</b>	
<b>Puhelin, josta huoltajan tavoittaa välittömästi:</b>	

YPÄJÄLLÄ \_\_\_\_ / \_\_\_\_ 20\_\_

\_\_\_\_\_  
Huoltajan/huoltajien allekirjoitus

\_\_\_\_\_  
Huoltajan nimenselvennys

\_\_\_\_\_  
Esikoulun opettaja

LIITE 2





## LÄÄKEHOITOSUUNNITELMA

Lapsen nimi: _____
Syntymäaika: _____
Hoitopaikka: _____
Annan luvan suorittaa lapselleni seuraavia sairaanhoidollisia toimenpiteitä (mm. lääkkeen käytt ö-tarkoitus ja annostelu, kuvaus oireista, jolloin lääkettä tarvitaan):
Päivähoidossa lääkkeitä ym. tarvikkeita säilytetään:

Ypäjällä: \_\_\_\_ / \_\_\_\_ 20\_\_\_\_

\_\_\_\_\_

Huoltajan allekirjoitus



LAPSEN LÄÄKEHOIDON TOTEUTTAMINEN



Nimi: \_\_\_\_\_

Tehtävänimike: \_\_\_\_\_

Hetu: \_\_\_\_\_

Yllämainittu henkilö on saanut teoriaopetusta insuliinin antamisesta ja osoittanut hallitsevansa pistotekniikan. Tämä lupa on voimassa työntekijän työskennellessä Ypäjän kunnan varhaiskasvatuksessa.

Lupa tulee uusia kolmen vuoden välein.

Ypäjällä \_\_\_\_ / \_\_\_\_ 20 \_\_\_\_

\_\_\_\_\_  
Luvanantajan allekirjoitus ja ammattiasema

LIITE 4



## SOITTAMINEN HÄTÄNUMEROON 112

- SOITA HÄTÄPUHELU ITSE, JOS VOIT.

- KERRO, MITÄ ON TAPAHTUNUT.
- KERRO TARKKA OSOITE JA KUNTA.
- VASTAA KYSYMYKSIIN.
- TOIMI ANNETTujen OHJEIDEN MUKAAN.
- LOPETA PUHELU VASTA SAATUASI LUVAN.

LIITE 5



#### PÄIVÄHOITOYKSIKÖN LÄÄKEKAAPIN SISÄLTÖ

- SIDEHARSOTAITOKSIA
- JOUSTOSITETIÄ
- IDEEAALISITEITÄ
- KOLMIOLIINOJA
- PUMPULIPUSSI
- LAASTARIA

- ENSISITEITÄ
- HAAVAN PUHDISTUSAINETTA
- KÄSIEN DESIFIOINTIAINETTA
- SAKSET
- PINSETIT
- HAKANEULOJA
- KUUMEMITTARI
- KYLMÄPUSSIT
- HIILITABLETTEJA (ennen antamista soitettava myrkytystietokeskukseen 09-4711)

Mahdollisen säteilyonnettomuuden sattuessa viranomaiset antavat radion ja television välityksellä ohjeita joditablettien nauttimisesta.

Lääkekaappi on pidettävä lukittuna.

LIITE 6



VARHAISKASVATUS

#### LÄHELTÄ PITI – TILANNEILMOITUS

Täytetään kaikista niistä tapauksista, joista **ei tehdä** tapaturmailmoitusta vakuutusyhtiölle.

**Työntekijä täyttää:**

**Vaarassa ollut henkilö/henkilöt:**

**Tapahtumapäivä:** \_\_\_\_\_

**Vaaratilanteen kuvaus: mitä tapahtui?**

**Ketä oli tilanteessa läsnä?**

**Tapahtumapaikka (tarkka paikka):**

**Miksi vaaratilanne sattui/mistä johtui?**

**Työntekijä ja esimies täyttävät:**

**Miten vastaava tapahtuma/tilanne voitaisiin jatkossa estää?**

**Sovitut toimenpiteet, aikataulu, vastuuhenkilö:**

**ASIA ON KÄSITELTY HENKILÖKUNTAPALAUVERISSA: \_\_\_\_\_.\_\_\_\_\_. 20**

LIITE 7



## Hyvät lapsen huoltajat!

Kodin ulkopuolella päivähoidossa olevat lapset sairastavat infektioitaiteja enemmän kuin kotihoidossa olevat. Yksinkertaisilla toimenpiteillä voidaan tautien tarttumista ja sairastuvuutta selvästi vähentää. Heperannan päiväkodissa noudatetaan seuraavia hygieniatoimenpiteitä. Toivomme, että tuette varhaiskasvatusta pyrkimyksessä vähentää lasten sairastumista huolehtimalla osaltanne luetelluista seikoista.

### Lasten käsien pesu

- päivähoitoon tullessa
- päivähoidosta kotiin tullessa
- aina WC:ssä käynnin jälkeen kotona ja päivähoidossa
- ennen ruokailua kotona ja päivähoidossa
- lyhyet kynnet helpottavat käsien pysymistä puhtaana

### Lelut

Oma unilelu säilytetään päivähoidossa lapsen omassa sängyssä tai lokerossa. Likaantunut unilelu lähetetään kotiin pestäväksi. Omat lelut tulee puhdistaa ennen päivähoitoon tuomista. Lelut on syytä puhdistaa uudelleen takaisin kotiin vietäessä. Älä tuo päiväkotiin sellaista lelua, jota ei voi pestä.

### Tutti

Tuttia käytetään pääsääntöisesti päivähoidossa vain nukkuessa. Tutit puhdistetaan kotona. Puhtaita tutteja säilytetään rasiassa lapsen lokerossa.

### Hampaiden harjaus

Hampaat harjataan kotona aamuin illoin. Päiväkodissa ei harjata hampaita.

### Lapsen sairastuminen

Jos lapsi sairastuu, tarttuvuus on suurinta aivan taudin alussa. Päivähoidosta poisjääminen on aiheellista aina, jos lapsella on kuumetta tai muuten sellaisia oireita, että voimia päivähoidon toimiin osallistumiseen ei riitä.

- Tarvittaessa vanhempia pyydetään noutamaan lapsi kesken päivän.
- Tarttuvien sairauksien kohdalla myös päivähoidossa olevien sisarusten on hyvä olla poissa hoidosta.
- Taudin alkuvaiheessa päivähoitoryhmästä poissaolo vähentää myös tarttumista muihin lapsiin.

**Kun kaikki toimivat näin, koko ryhmä sairastaa vähemmän!**

LIITE 8





## RETKISUUNNITELMA:

Retkellä tulee olla mukana riittävä määrä ammatillisesti pätevää hoito- ja kasvatushenkilökuntaa. Retkikuljetukset järjestetään aina julkisilla kulkuneuvoilla. Retkikohtaiseen suunnitelmaan kirjataan:

1. retkelle lähtevät lapset ja aikuiset
2. aikuisten vastuut retken aikana (retken johtaja, turvallisuusyhdyshenkilö, lasten lukumäärän laskeminen, yksittäisten lasten valvonta)
3. retkikohteen ominaisuudet ja vaarat (jos tiedossa)
4. siirtyminen retkikohteeseen ja takaisin
5. tiedotus vanhemmille
6. varusteet:

- ensiapuvälineet
- lääkkeet
- puhelin
- huoltajien yhteystiedot
- lasten sosiaaliturvatunnusten alkuosa
- heijastinliivit

Toimintayksikön tiloissa pidettävistä yöretkistä on tehtävä ilmoitus paikalliselle pelastuslaitokselle. Lähelle sijaitseviin tuttuihin kohteisiin tai lähimaastoon suuntautuviin lyhyen ajan kestäviin retkiin toimintayksikkö laatii yleisohjeen, jota sovelletaan kaikkien samantyyppisten retkienjärjestämiseen. Retkelle lähtevistä aikuisista ainakin yhden on oltava ensiaputaitoinen

LIITE 9



LUPA OMALLA AUTOLLA KULJETTAMISEEN PERHEPÄIVÄHOIDOSSA

Lapsi (täytettävä jokaisesta lapsesta erikseen)

---

Perhepäivähoitajan nimi ja osoite

---

---

Yllämainittu perhepäivähoitaja saa kuljettaa lastamme omalla autolla seuraavasti: vastuu kuljetettavasta lapsesta on perhepäivähoitajalla. Perhepäivähoitaja huolehtii asianmukaisesti turvavöistä ja turvaistuimista ottaen huomioon lapsen ikä ja koko. Perhepäivähoitaja ilmoittaa vanhemmille tämän luvan lisäksi silloin, kun on tarkoitus liikkua autolla.

Lupa on voimassa ajalla: \_\_\_\_/\_\_\_\_ 20\_\_\_\_ - \_\_\_\_/\_\_\_\_ 20\_\_\_\_

Ypäjällä \_\_\_\_/\_\_\_\_ 20\_\_\_\_

Huoltajan allekirjoitus

---

Ypäjällä \_\_\_\_/\_\_\_\_ 20\_\_\_\_

Perhepäivähoitajan allekirjoitus

LIITE 10



## LAPSEN KATOAMINEN PÄIVÄHOITOPÄIVÄN AIKANA

### 1.LÄHIETSINTÄ

Lapsen kadottua järjestetään välittömästi organisoitu etsintä kiinteistön sisällä ja piha-alueella.

## 2.ILMOITUS POLIISILLE (112)

Heti katoamisen varmistumisen jälkeen asiasta ilmoitus poliisille.

## 3.YHTEYS VANHEMPIIN

Viipymättä ilmoitus lapsen huoltajille lapsen katoamisesta. Huoltajilta tiedustellaan lapsen löytämisen kannalta tärkeää tietoa lapsesta.

## 4.ETSINNÄN JÄRJESTÄMINEN

Toimintayksikön toiminnasta ja turvallisuudesta vastaava henkilö organisoii lähialueelle kohdistuvan lähietsinnän ennalta sovittujen ja harjoiteltujen menettelytapojen mukaisesti poliisiin tulon saakka. Etsintää jatketaan siihen saakka, kunnes lapsi löytyy tai poliisi antaa luvan etsinnän lopettamiseksi.

Lapsen löytymisestä ilmoitetaan heti etsinnän johtajalle. Lapsen huoltajia pidetään ajan tasalla tilanteen kehittymisestä. Katoamistilanteen selvittyä järjestetään tarpeellinen jälkihoito. Päivähoitoyksikössä tulee olla ennalta sovittuna vastuuhenkilöt ja heidän varahenkilönsä katoamistapausten varalle: Kuka johtaa etsintää? Kuka etsii kadonnutta lasta? Kuka huolehtii muista lapsista? Päivähoitoyksikössä on hyväetukäteen käydä lävitse lähialueiden vaaranpaikat ja kunkin etsijän etsintäalueet.



## HEPORANNAN PÄIVÄKODIN LÄHIETSINTÄSUUNNITELMA

**Lähietsintäalue:** Jos huomataan lapsen kadonneen sisätiloissa tapahtuneen toiminnan aikana, aloitetaan etsinnät välittömästi sisätiloista. Tilanteessa on kiinnitettävä huomioon kaikkien lasten turvallisuuteen. Paikalla olevista aikuisista puolet kokoaa muut lapset toiseen tilaan ja jatkaa heidän kanssaan mahdollisimman normaalia toimintaa sekä vastaa heidän turvallisuudestaan. Toiset aikuiset aloittavat kadonneen lapsen etsinnät. Jos lasta ei löydy 10 minuutin sisällä soitetaan välittömästi varhaiskasvatusjohtajalle. Hän saapuu paikalle, jos on estynyt niin yhteys varajohtajaan. Mikäli varajohtajaa ei saa kiinni, otetaan yhteys sivistysjohtajaan. Asiasta ilmoitetaan samassa yhteydessä myös vanhemmille. Varhaiskasvatusjohtaja tekee arvion ja alkaa johtaa etsintöjä siihen asti, että pelastusviranomaiset ovat paikalla. Etsintöjä laajennetaan päiväkodin ulkopuolella liitteenä olevan etsintäsektorikartan avulla.

Ponien ryhmän puhelin on aina ulkona. Ponien kännykkänumero on: **050-5747733**

Jos huomataan lapsen kadonneen ulkotiloissa tapahtuneen toiminnan aikana, tarkastetaan välittömästi sisätilat, leikkimökki, talon takaa ja varasto. Jos lasta ei löydy, on välittömästi 5 minuutin kuluttua otettava yhteys varhaiskasvatusjohtajaan. Yksi aikuisista kokoaa kaikki muut lapset alatalon sisätiloihin ja toiset aikuiset osallistuvat etsintöihin.

Varhaiskasvatusjohtaja johtaa etsintöjä. Henkilökunta ottaa omat puhelimet mukaan. Toimitaan pelastuslaitoksen ohjeiden mukaan.

### Lähietsintäalue:

- **Alatalo:** keittiö, kodinhoitohuone, kahvihuone, aikuisten pukutilat, eteinen, Minivarsojen huone, siivouskomero (onko lukittuna), taidehuone, pikkukeittiö, aula, invawc, lastenwc, ruokasali, paperivarasto, nukkari, perävarasto.
- **Ylätalo:** Toimiston eteinen, varhaiskasvatusjohtajan huone, wc, nukkari, ruokasali, leppari, lasten eteinen, siivouskomero, wc, tietokonehuone, keittiö, aikuisten eteinen.
- **Yläkerta:** Leikkihuone, vintinsivu (jos haka auki), toimintahuone, keittiö, varasto, wc, pukuhuone, lepparihuone, toinen vintin sivu, toinen wc
- **Ulkona:** takakuisti, puutarha-alue, leikkimökit, varasto, varaston kulmat, paloportaiden takaa, yläpiha, ylätalon pääoven edusta, kellarin kuoppa

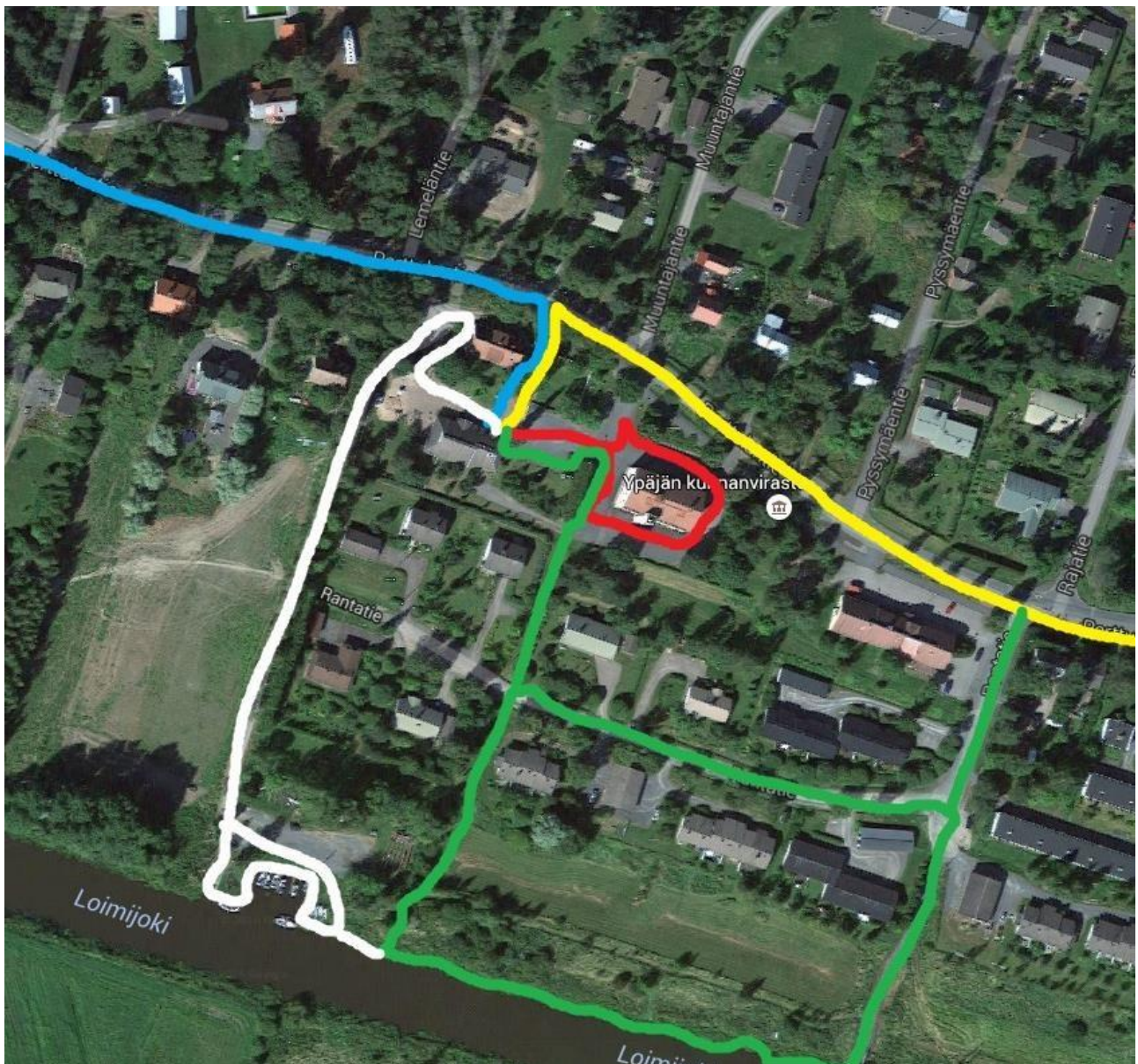
### ERITYISEN VAARAN PAIKAT

- Piha-alue: katvealueet: varaston takana, paloportaiden alla, porttien läheisyydet, ylätalon kulma, keinujen läheisyydet
- Ylätalon tie: Perttulantie
- Kunnan parkkipaikka
- Joki

### ETSINTÄSEKTORIT

Alue on jaettu viiteen etsintäsektoriin. Etsintöjä johtava (siihen asti, kun viranomainen on paikalla) päiväkodin henkilökunnan työntekijä jakaa työntekijät seuraavasti:

- **Perttulantie Perttulaan** päin (1henkilö kartalla sininen reitti)
- **Perttulantie keskustaan** päin (1 henkilö kartalla keltainen reitti)
- **Kunnantalon lähialue** (hakee apua kunnantalolta) (1 henkilö kartalla punainen reitti)
- **Rantatie joelle** päin (2 henkilöä kartalla vihreä reitti)
- **Tie mattorantaan** (1 henkilö kartalla valkoinen reitti)



LIITE 11

**YPAJÄ**

## **TOIMINTA TULIPALOTILANTEESSA:**

**PELASTA**

vaarassa olevat ulos kiinteistöstä

## HÄLYTÄ

palokunta numerosta 112

## SAMMUTA

palosammuttimella, sammutuspeitolla, vedellä, matolla

## RAJOITA

sulje ovet, ikkunat, ilmastointi

## OPASTA

palokunta paikalle

## KOKOA

lapset kokoontumispaikalle

## TARKISTA

lapsi- ja aikuislukumäärä

LIITE 12



## HÄIRIÖTILANTEISSA TARVITTAVIA YHTEYSTIETOJA

**Yleinen hätänumero** (ambulanssi, palohälytys, poliisi): 112

**Myrkytyskeskus:** 09-471 977

**Myrkytystietokeskus:** 0800 147111 (puhelu on maksuton, 24/7).

### Taksi:

**Haikonen Harri:** 050 - 0317336

**Mikkola Matti:** 050-3779366

**Siren Tuomas:** 040-7575833

**Taksi Kankare OY:** 040-8441144

**Taksi Häme: 0600 551111**

**Ypäjän terveysasema, vastaanotot** Perttulantie 18,  
32100 Ypäjä ajanvaraus, toimisto puh. 03 4191 2151 tai  
02 7636 5810 sairaanhoitaja puh. 03 4191 2151 tai 02  
7636 5810  
terveydenhoitaja puh. 03 4191 2261, 02 7636 5813 tai 02 7636 5812

**Varhaiskasvatusjohtaja:** 050 574 7744

**Työterveyshuolto Ypäjä:** 03-41912711  
Päivystävä hoitaja: 03-41912720

**Hammaslääkäri: (arkisin 8.00-16.00)** puh. 02 76365811

**Lastensuojelu:** Akuuteissa lastensuojelun asioissa yhteys puh. 040 648 5604 ma-pe  
klo 8.00-16.00  
virka-ajan ulkopuolella 112

**Talonmies Taisto Kuusinen:** 040 084 1534

**Tekninen johtaja Jouko Käkönen:** 0500 801 914

### **Kanta-Hämeen keskussairaalan ensiapu**

Hoidonohjaus p. 03 629 4500

Kun kyseessä on tulipalo, sairauskohtaus, liikenne- tai muu onnettomuus tai välitöntä kiireellistä ensiapua vaativa lastensuojelu- ja perhekiirisitilanne tai aikuisväestön sosiaalinen ongelmatilanne, soita yleiseen hätänumeroon 112. Hätänumeroon soittaessa ei tarvita suuntanumeroa, ei edes matkapuhelimesta soittaessa. Hätäpuhelun voi soittaa maksutta kaikista puhelimista. Hätänumeroon soitettu puhelu ohjautuu aina lähimpään hätäkeskukseen.

LIITE 13



### **TOIMI NÄIN SEURAAVISSA VAARATILANTEISSA:**

Erilaisissa väestöä uhkaavissa vaaratilanteissa on tärkeää pysyä sisätiloissa, seurata radiota/televisiota ja noudattaa sieltä saatuja viranomaisten ohjeita. Väestöä uhkaavista vaaratilanteista ilmoitetaan yleisellä vaaramerkillä.

### **YLEINEN VAARAMERKKI**

Yleinen vaaramerkki tarkoittaa väestöä uhkaavaa välitöntä vaaraa. Yleinen vaaramerkki on yhtäjaksoisesti nouseva ja laskeva äänimerkki tai viranomaisen kuuluttama varoitus. Vaara ohi -merkki on yhtämittainen, tasainen äänimerkki. Se on ilmoitus siitä, että uhka tai vaara on ohi. Toimi näin kuultuasi yleisen vaaramerkin:

- Siirry sisälle. Pysy sisällä.

- Sulje ovet, ikkunat, tuuletusaukot ja ilmastointilaitteet.
- Avaa radio/televisio ja odota/nouda rauhallisesti ohjeita.
- Vältä puhelimen käyttöä, etteivät linjat tukkeudu.
- Älä soita tiedustelutarkoituksessa hätänumeroon 112.
- Älä poistu alueelta ilman viranomaisten kehotusta, ettet joutuisi vaaraan matkalla.

### **KAASUVAARA**

Kaasuvaarasta annetaan yleinen vaaramerkki. Toimi silloin yllä olevien ohjeiden mukaisesti. Lisäksi:

- Jos olet sisätiloissa ja haistat kaasua, paina märkä vaate suun eteen ja hengitä sen läpi
- -pysyttele yläkerroksissa kunnes vaara on ohi ja -kuuntele radiota.
- Jos olet ulkona, etkä pääse sisälle
  - kiirehdi kaasupilven alta sivutuuleen
  - pyri mahdollisimman korkealle esimerkiksi mäen päälle
  - paina märkä vaate, ruoho, turve- tai sammaltuppo suun eteen ja hengitä sen läpi

### **SÄTEILYVAARA**

- Mene sisälle
- Sulje tiiviisti ovet, ikkunat, tuuletusaukot ja ilmastointi. Talon keskiosissa ja kellarissa on paras suoja.

**Joditabletit:** Nauti joditabletit vasta viranomaisten kehottaessa. Tabletteja ei pidä lähteä vaaratilanteessa noutamaan rakennuksen ulkopuolelta

**Suojaamiset:** Suojaa ruoka ja juomavesi. Laita esillä olevat elintarvikkeet muovipusseihin tai tiiviisiin astioihin. Jääkaappi, pakastin ja tiiviit pakkaukset suojaavat radioaktiiviselta pölyltä.

**Ulkona liikkuminen:** Jos on pakko mennä ulos, käytä tiivistä, ihon peittävää asua, esimerkiksi sadevaatteita. Riisu vaatteet sisälle tullessasi eteiseen ja peseydy huolella. Käytä hengityssuojainta, pyyhettä tai talouspaperia estämään radioaktiivisten hiukkasten pääsy keuhkoihin.

#### **Lisäohjeet:**

Lisäohjeita saat kuntasi pelastusviranomaisilta, tiedotusvälineistä sekä Yleisradion teksti TV:n sivulta 868Tietoa saat myös Säteilyturvakeskuksen internetsivuilta osoitteesta: [www.stuk.fi](http://www.stuk.fi) ja pelastustoimen sivuilta osoitteesta [www.pelastustoimi.fi](http://www.pelastustoimi.fi)





## TOIMINTA VÄKIVALTA JA UHKATILANTEESSA

1. Uhkaavaa henkilöä pyydetään rauhoittumaan.
2. Pyritään saamaan paikalla olevat lapset pois.
3. Suljetaan lasten tiloihin johtavat kulkutiet.
4. Hälytetään paikalle lisää henkilökuntaa.
5. Henkilölle ilmoitetaan että, jos hän ei rauhoitu paikalle kutsutaan poliisi.
6. Jos tilanne käy uhkaavaksi: SOITA itse tai pyydä joku toinen henkilökunnasta soittamaan **POLIISI 112**

## MENETTELYOHJEITA VÄKIVALTAISEN IHMISEN KOHTAAMISESSA

- kuuntele rauhallisesti
- ole myötätuntoinen
- älä väittele, älä moralisoi, älä provosoi
- pidä äänesi rauhallisena
- tynnyttele asiakasta
- puhuttele nimeltä
- käytä keskustelussa me-muotoa
- älä osallistu asiakkaan tunteen purkauksiin
- huuda vain silloin kun tarvitset apua
- toimintayksikön sisätiloissa pyydä asiakasta istumaan
- jos hän ei suostu istumaan tai nousee ylös, on myös itse noustava seisomaan
- asiakkaalle on sanottava lujasti, että asian käsittelyä voidaan jatkaa vain jos hän rauhoittuu ja istuu
- kertaa asiakkaalle mitä hän on sanonut ja esitä hänelle kysymyksiä vastaan väittämisen sijasta
- istuutuessasi varmista, että sinun ja asiakkaan välissä on jokin äkillisestä ryntäämiseltä suojaava este
- varmista, että takanasi on perääntymistie
- varmista, että asiakkaan ulottuvilla ei ole mitään
- lyömiseen tai heittämiseen soveltuva esinettä
- jos henkilö osoittaa aikovansa hyökätä, kiellä häntä lyhyillä, selkeillä sanoilla



**TÄI -TIEDOTE KOTEIHIN**  
**PÄIVÄMÄÄRÄ:** \_\_\_/\_\_\_20\_\_

\_\_\_\_\_ on esiintynyt täitä, olkaa hyvä ja tarkastakaa lapsenne hiukset. Päättäitä voi esiintyä kenellä tahansa. Niiden esiintyminen ei merkitse sitä, että kotinne tai lapsenne olisivat muita likaisempia. Päättäit lisääntyvät nopeasti ja ne täytyy välittömästi hoitaa pois. Täit eivät poistu hiuksistasi itsestään vaan ne lisääntyvät hoitamattomana. Täit munivat 5-10 saivareta päivässä.

#### **Näin tunnistat päättain:**

- Täit ovat silminnähtävissä.
- Jatkuva kutina hiuspohjassa, etenkin korvien takana ja niskakuopassa.
- Saivareet pienet helmenharmaat munat ovat tiukasti kiinni hiuksissa. Ne voi havaita myös paljaalla silmällä. Saivareesta kuoriutuu täi 8-10 vrk kuluttua.
- Hiukset tarkastetaan tekemällä tukkaan jakauksia 1cm välein. Hiukset tutkitaan juuresta latvaan ja katsotaan, onko niissä täitä tai onko niihin kiinnittynyt saivareita.
- Päättäit ovat 1-4mm pitkiä, harmaita loisia.
- Olet saanut päättain todennäköisesti toisesta henkilöstä, harjasta, kammasta tai päähineestä.

#### **Näin hoidat täit pois:**

- Hoito on aloitettava välittömästi tehokkaalla täishampoolla, jota saa apteekista.
- Kastele hiukset.
- Purista liika vesi pois.
- Annostele shampoota ohjeen mukaan.
- Hiero shampoota hiuksiin.
- Anna vaikuttaa ohjeen mukainen aika.
- Huuhtele hiukset huolella.
- Kampaa täikammalla kuolleet täit ja niiden munat pois.
- Toista käsittely 8-10 päivän kuluttua.

#### **Hoidon tehostamiseksi toimi lisäksi seuraavasti:**

- Imuroi huolellisesti huonekalut, tyynyt, patjat ja matot.
- Pese kammat, harjat, kihartimet täishampoolla. jollet voi pestä, sulje kihartimet ym. pussiin ja laita ne käytöstä pois 1-2 päiväksi. Päänahan ulkopuolella täit kuolevat noin vuorokauden sisällä.
- Hävitä täit vuodevaatteista ja päähineistä, joko a) pesemällä tekstiilit + 60 asteen lämmössä puolen tunnin ajan ja silittämällä ne kuumalla raudalla. b) kuumentamalla tekstiilit kuivausrummussa tai saunassa noin 80 asteen lämmössä 30-60 minuuttia c) säilyttämällä tekstiilit suljetussa muovipussissa 2-3 päivää.

**JOS LASTA EI HAETA PÄIVÄKODISTA:**

Ensimmäiseksi yritetään tavoittaa vanhempia. Jos vanhempi myöhässä, mutta tulossa, niin työntekijä joustaa ja merkkää tunnit toteumaan. Jos ei saada vanhempaa kiinni, yritetään tavoittaa varahakija. Jos ei saada varahakijaakaan kiinni tai sellaista ei ole, tehdään ilmoitus varhaiskasvatusjohtajalle ja sosiaalipäivystykseen.

**Sosiaalipäivystyksen toiminta-ajat:**

Kaikki yhteydenotot tapahtuvat Hätäkeskuksen kautta puh. **112**  
ma – to klo 16.00 – 24.00 pe klo 16.00 – ma klo 8.00 ja  
arkipyhäisin.

**Varhaiskasvatusjohtaja:**

**050 5747744**

Ellei sosiaalipäivystyksestä toisin ohjeisteta, soitetaan seuraavaksi Kaarisiltaan Forssaan.

**Kaarisilta:**

**03 4141 5698**

Lapsi kuljetetaan Kaarisiltaan **TAKSILLA**. Hoitaja lähtee saattajaksi.

**Takseja:**

**Haikonen Harri**                      **050 0317 336**

**Mikkola Matti**                      **050 377 9366**

**Sirén Tuomas**                      **040 757 5833**

**Taksi Kankare OY**                      **040 8441144**

**Taksi Häme:**                      **0600 551111**

Taksilta otetaan lasku.

Alavarastossa on turvaistuin, jos tarvitaan.





## LASTENSUOJELUILMOITUKSEN JÄTTÄMINEN

Lapsiperheiden osalta **yhteydenotot sosiaalihuoltoon tuen tarpeen arvioimiseksi ja lastensuojeluilmoitukset** toimitetaan jollakin seuraavista vaihtoehdoista:

- sisäisessä postissa osoitteeseen lastensuojelu, Forssan sosiaalivirasto ([www.fshky.fi](http://www.fshky.fi))
- soittamalla virka-aikana numeroon **040 6485604** (puhelimeen vastaa aina yksikkömme sosiaalityöntekijä tai sosiaaliohjaaja)
- soittamalla virka-ajan ulkopuolella hätänumeroon 112, josta puhelu ohjataan Kanta-Hämeen sosiaalipäivystykseen TAI
- henkilökohtaisesti osoitteessa Forssan kaupungintalo, sosiaalivirasto, Turuntie 18

Tarvittavat konsultaatiot voi tehdä myös tuohon virka-ajan päivystysnumeroomme **040 6485604**. Mikäli yksikkönne haluaa lisätietoa yhteydenoton ja lastensuojeluilmoituksen tekoon liittyen, voimme sopia ajankohdan, jolloin asiaa käydään yksikössänne läpi. Siinä tapauksessa voitte olla minuun yhteydessä.

### Sosiaalihuoltolain ja lastensuojelulain mukaiset pykälät lastensuojeluilmoituksesta ja yhteydenotosta sosiaalihuoltoon:

**Yhteydenotto sosiaalihuoltoon tuen tarpeen arvioimiseksi** Jos terveydenhuollon ammattihenkilöistä annetussa laissa (559/1994) tarkoitettu terveydenhuollon ammattihenkilö, sosiaalikuraattori taikka sosiaalitoimen, opetustoimen, liikuntatoimen, lasten päivähoidon, pelastuslaitoksen, Hätäkeskuslaitoksen, Tullin, poliisin, Rikosseuraamuslaitoksen, työ- ja elinkeinoviranomaisen, Kansaneläkelaitoksen tai ulosottoviranomaisen palveluksessa oleva on tehtävässään saanut tietää henkilöstä, jonka sosiaalihuollon tarve on ilmeinen, hänen on ohjattava henkilö hakemaan sosiaalipalveluja tai **henkilön antaessa suostumuksensa** otettava yhteyttä kunnallisesta sosiaalihuollosta vastaavaan viranomaiseen, jotta tuen tarve arvioitaisiin.

**Lastensuojeluilmoitus** Sosiaali- ja terveydenhuollon ja lasten päivähoidon, opetustoimen, nuorisotoimen, poliisitoimen, Rikosseuraamuslaitoksen, palo- ja pelastustoimen, sosiaalipalvelujen, lasten päivähoidon tai terveydenhuollon palvelujen tuottajan, opetuksen tai koulutuksen järjestäjän, seurakunnan tai muun uskonnollisen yhdyskunnan, kansainvälistä suojelua hakevan vastaanotosta tarkoitettujen vastaanottokeskuksen ja järjestelykeskuksen, hätäkeskustoimintaa harjoittavan yksikön, koululaisten aamu- ja iltapäivätoimintaa harjoittavan yksikön, Tullin, rajavartiolaitoksen, taikka ulosottoviranomaisen palveluksessa tai luottamustoimessa olevat henkilöt tai vastaavissa tehtävissä toimeksiantosuhteessa tai itsenäisinä ammatinharjoittajina toimivat henkilöt sekä kaikki terveydenhuollon ammattihenkilöt ovat velvollisia salassapitosäännösten estämättä viipymättä ilmoittamaan kunnan sosiaalihuollosta vastaavalle toimielimelle, jos he ovat tehtävässään saaneet tietää lapsesta, jonka hoidon ja huolenpidon tarve, kehitystä vaarantavat olosuhteet tai oma käyttäytyminen edellyttää mahdollista lastensuojelun tarpeen selvittämistä.

## LÄHIRETKISUUNNITELMA

Lähialueen retket ovat kunnan lähialueella tehtäviä retkiä. Nämä retket tapahtuvat päivähoitopäivän aikana ja ne voivat olla joko etukäteen suunniteltuja tai spontaaneja. Lähiretkestä on kysymys myös silloin, kun lasten kanssa siirrytään esimerkiksi kirjastoon tai liikuntasalille tai Pertun kaareen. Lähiretkistä ei tarvitse tehdä erikseen yksilökohtaista suunnitelmaa, vaan retkelle lähteminen perustuu tähän ohjeeseen, jota on noudatettava tarkasti:

- **Henkilöstömitoitus:** päiväkodilta poistuessa on henkilöstöä oltava aina riittävästi sekä retkelle että heille, jotka jäävät päiväkodin tiloihin. Yhdellä aikuisella saa olla vastuullaan 8 lasta yli 3 vuotiasta lasta.
- **Puhelin:** kännykkä on oltava aina mukana. Kännykästä on löydyttävä jokaisen lapsen huoltajien yhteystiedot.
- **Liivit:** lasten ja aikuisten on puettava päälleen turvaliivit.
- **Oveen lappu:** päiväkodin ulko-oveen on jätettävä lappu, josta ilmenee missä ollaan ja milloin tullaan. Päiväkodin muun henkilökunnan on oltava tietoisia, mikäli on odotettavissa, että joku lapsi tulee retken aikana hoitoon.
- **Liikennekasvatus:** liikenteessä on noudatettava erityistä huolellisuutta ja varovaisuutta sekä huolehtia liikennekasvatuksesta.

**ALLE KOULUIKÄISTEN TAVALLISIMMAT TARTUNTATAUDIT**

Tauti	Itämisaika	Oireet	Hoito	Ennaltaehkäisy/ toimenpiteet	Päiväkotiin saapuminen
<b>Nuhakuume, ”räkätauti”, hengitystieinfektio</b>	1-3 vrk	Nuha, yskä, kurkkukipu, mahdollisesti myös kuume, väsymys.	Oireiden mukainen hoito. Lääkityksen tarpeellisuudesta neuvoteltava lääkärin kanssa.	Käsien pesu.	Päivähoitoon yhden kuumeettoman vuorokauden jälkeen.
<b>Ripuli/Oksennustauti</b>	Riippuu taudin aiheuttajasta.	Ripuli, johon saattaa liittyä kuumetta, oksentelua ja ilmavaivoja.	Nesteen saanti taattava. Taudin ollessa raju tai sen pitkittyessä käännyttävä lääkärin puoleen – erityisesti pienten lasten kohdalla.	Matkustettaessa muistettava ruuan oikea käsittely ja säilytys. Huolellisuus ulkomaisen ruuan suhteen. Päivähoitopaikassa käsien pesu.	Yksi kuumeeton vuorokausi tai niin kauan kuin ripuli tai oksentelu jatkuvat.
<b>Silmätulehdus</b>		Silmien punoitus, rähmiminen	Tavallisesti oireet häviävät 3-5 vrk:n kuluttua. Lääkärin määräämä lääkehoito.	Käsien pesu.	Riippuu oireiden voimakkuudesta. Yleensä eristämistarvetta ei ole.
<b>Tulirokko</b>	2-5 vrk	Kuume, kurkkukipu, oksentelu, ihottuma, jota ei esiinny kasvoilla. ”mansikkakieli”.	Lääkärin määräämä hoito 8-10 vrk antibioottihoito.	Käsien pesu.	24 tuntia lääkehoidon aloittamisesta. Lapsen toipumistarve on kuitenkin usein pidempi.
<b>Nielutulehdus eli angiina</b>	2-5 vrk	Kuume, kurkkukipu, mahdollisesti oksentelu, usein valkoiset pilkut kurkussa.	Lääkärin määräämä hoito 8-10 vrk antibioottihoito.		Ei eristämistarvetta.
<b>Vesirokko</b>	10-21 vrk	Eri vaiheessa olevia vesirakkuloita iholla, myös hiuspohjassa. Kuumetta ja voimakasta kutinaa.	Oireiden mukaan. Turhaa raapimista tulee välttää.	Haluttaessa rokote (Varilrix) –ei kuulu vielä yleiseen rokotusohjelmaan.	5 vrk ihottuman alkamisesta (kunnes rakkulat ruvettuneet).
<b>Kihomato</b>	14-21 vrk	Vaihtelevia oireita; peräaukon kutina yleisin – erityisesti iltaisin nukkumaan mennessä.	Samanaikainen hoito koko perheelle. Käytettävissä olevat lääkkeet: Pyrvin (reseptivapaa), Vermox (lääkärin reseptillä).	Käsien pesu.	Lapsen voi viedä päivähoitoon lääkehoidon aloittamista seuraavana päivänä.

<b>Syyhy</b>	3 vk	Syheröinen kutiava ihottuma käsivarsissa ja vartalolla.	Apteekista saatava aine. Hoito uusitaan tarvittaessa 1-2 vk:n kuluttua.		
<b>Virtsatietulehdus</b>	-	Tihentynyt virtsaamistarve ja kirvely, kuume ilman muita oireita.	Lääkärin määräämä hoito 5-10 vrk. Imeväisikäisen hoito kuuluu sairaalaan.	Ummetuksen hoito. Joskus antibiootti – estolääkitys.	Ei eristämistarvetta
<b>Herpes</b>		Huulissa ja suun limakalvolla Kutina, pistely, punoitus kohdassa, mihin rakkula kehittyy,	Lääkärin määräämä hoito tarvittaessa. Paikallishoito – (voide) tai suun kautta Lääkitys: kipulääke	Käsien pesu.	Ei eristämistarvetta
<b>Ontelosyyliä</b>		2-6 mm:n läpimittaiset syyliät iholla, pääasiassa taiveissa. Puristeltaessa tulee esiin taikinamaista tahnaa.	(Lääkityksen tarpeellisuudesta neuvoteltava lääkärin kanssa.)		Ei eristämistarvetta.
<b>Märkärupi</b>	2-5 vrk	Märkivä rupi kasvoissa suun ja nenän ympärillä; saattaa raapimisen tuloksena levitä muualle kehoon.	Lääkärin määräämä hoito.	Käsien pesu.	Vuorokausi suun kautta otettavan ja kaksi vrk paikallisen antibioottihoidon aloittamisesta.
<b>Päätäi</b>	1-2 vrk	Päänahan jatkuva kutina, saivareet, joskus oireeton. Päätäitä ja sen eri kehitysmuotoja löytyy yleensä korvien takana ja niskakuopassa.	Päätäit poistetaan apteekista saatavalla aineella (ilman reseptiä). Infektoitunut iho hoidetaan lääkärin ohjeen mukaan.	Epidemioiden aikana päätäitä saattaa esiintyä kenellä tahansa. Ei käytetä toisen pipoa, kampaa, pyyhettä jne.	Lapsen voi viedä päivähoitoon ensimmäisen hoitokerran jälkeen.



<b>Hinkuyskä</b>	7-21 vrk	Yskää, joka viikon kuluessa kehittyä puuskittaiseksi, jolloin hinkukohtauksia ja oksentelua. Osittain rokotetuilla oireet saattavat esiintyä epämääräisinä.	Lääkärin määräämä hoito.	Rokotus alle 2vuotiaalle; rokotusohjelman mukaan 4 PDTpistosta.	5 vrk hoidon aloittamisesta (jos taudin toteamishetkellä yskä on jatkunut yli 3 vk:a, ei eristämistarvetta enää ole).
<b>Korvatulehdus</b>		Kipu, joka pahenee korvalehteä painettaessa. Korvavuoto, kuume.	Tarvittaessa lääkärin määräämä hoito.	(Käsien pesu)?	Ei eristämistarvetta.
<b>Parvorokko</b>	6-28 vrk	Alkaa usein poskien punoituksena, jota seuraa vartalosta raajoihin leviävä ihottuma. Väsymys, lievä lämpö.	Tarvittaessa oireita lievittävä lääkitys.		Oireiden alkaessa taudin tartuttavuus on ohi, joten eristämistarvetta ei ole.
<b>Rokkotaudit Enterorokko</b>	3-6 vrk	Parin päivän kuluessa suussa, käsissä ja jaloissa esiintyvät rakkulat. Lievä kuume, flunssaoireet, löysä vatsa.	Oireenmukainen hoito.	Käsien pesu.	Päivähoitoon yhden kuumeettoman päivän jälkeen.
<b>Vauvarokko</b>	5-15 vrk	6-24 kk:n iässä Korkea kuume 3 vrk, sen jälkeen pienitäpläinen vaaleanpunertava ihottuma, ensin rintaan ja kaulaan – leviää muualle vartalolle.	Oireenmukainen hoito.		Päivähoitoon yhden kuumeettoman päivän jälkeen.

LIITE 20

## **MYRKYLLISIÄ JA MYRKYTTÖMIÄ PUUTARHA- JA HUONEKASVEJA**

*Kasvien myrkyllisyydestä ja kasvimyrkkytyksistä on kaikesta tutkimuksesta huolimatta melko vähän tietoa. Monet kasvit ovat ehkä aiheetta mukana, toisaalta joukosta saattaa puuttua myrkyllisiäkin lajeja. Luettelot perustuvat Myrkytyskeskuksen keräämiin ja julkaisemiin tietoihin.*

### **MYRKYLLISIÄ LEHTIPUITA**

Hevoskastanja (siemenet) Tuomi (kuori, siemenet)

## **HYVIN MYRKYLLISIÄ HAVUKASVEJJA**

Marjakuuset Tuijat  
Rohtokataja (koko kasvi)

## **TAPPAVAN MYRKYLLISIÄ KORISTEPENSAITA, JO PIENINÄANNOKSINA**

Alppiruusu Kultasade  
Atsalea Näsiä  
Kalmia Sorvaripensaat

## **PENSAITA JOIDEN ON TODETTU AIHEUTTANEEN MYRKYTYKSIÄ**

Aitalikusteri ja muut Likusterilajit  
Mustaselja (raa'at marjat)  
Heisipensaat (erityisesti koiranheisin punaiset marjat)  
Hernepensaat (siemenet)  
Terttuselja (punaiset marjat)  
Kuusamat  
Tuhkapensaat (erityisesti siemenet)  
Lumimarja (valkoiset marjat) Väriherneet (siemenet)

## **MYRKYLLISIKSI EPÄILTYJÄ PENSAITA JOISTA RISTIRIITAISTA TIETOA**

Happomarjat (erityisesti varret ja juuret) Mahonia  
Hortensiat Orapaatsama  
Kellokuusama Ruusukvitteni  
Kellovaivero  
Varjoyrtti

## **MYRKYTTÖMIÄ PENSAITA**

Aroniat Pajut  
Hanhikit Pihlaja-angervo  
Hopea-kilsepensas Pähkinäpensas  
Kanukkapensaat Ruusuherukka  
Kerria  
Ruusut  
Kultaherukka Syreenit  
Nietospensas Taikinamarja  
Onnenpensas  
Tuomipihlajat  
Orapihlaja Tyrni  
Oratuomi

## **MYRKYLLISIÄ HUONEKASVEJJA**

### **TAPPAVAN MYRKYLLISIÄ JO PIENINÄ ANNOKSINA**

Jouluruusu (koko kasvi, varsinkin juurakko) Kirjovehka  
Kielo (maanpäälliset osat) Oleanteri (koko kasvi, varsinkin lehdet)

### **HUONEKASVEJJA JOIDEN ON TODETTU AIHEUTTANEEN MYRKYTYKSIÄ**

Aasinkorvaköynnös Köynnösvehkat

Anopinkieli Lukinlilja  
Huonekoiso Muraatti  
Ihmepensas Pylväskaktus  
Joulutähti Pylvästyräkki  
Kustaankukka

### **MYRKYLLISIKSI EPÄILTYJÄ HUONEKASVEJA**

Aaloet Kriinumi  
Amaryllis Koristepaprikat  
Agaavet Kultaköynnös  
Aralia  
Käpypalmut  
Begoniat  
Leopoldinkukka  
Esikot (aiheuttavat ihottumaa) Paavalinkukka  
Flamingokukka Paksulehti  
Huonevehka Paunikko  
Jaakopin lilja Peikonlehti  
Juorut Piikkikruunu  
Keijunlilja Punasarja  
Keikarinkukka Rahapuu  
Gardenia Syklaami  
Kiiltopensas Syyläkaktukset  
Kirjolehti Tulilatva  
Kissanhäntä Vaarinkukka  
Kissus Viirivehka  
Kliivia

### **MYRKYTTÖMIÄ HUONEKASVEJA**

Annansilmä Nukkumaija  
Fiikukset Palmulilja  
Gerbera Pelargonit (voivat aiheuttaa ihottumaa)  
Gloksinia Piilea  
Hilka Rönsylilja  
Joulukaktus Saniaiset  
Jukka Sineraaria  
Kiinanruusu Soilikki  
Kodinonni Suppilokukka  
Kohtalonkukka Tohvelikukka  
Muorinkukat Torpankukka  
Mustanmerenruusu Verenpisara

### **MYRKYLLISIÄ KUKKIA**

### **TAPPAVAN MYRKYLLISIÄ JO PIENINÄ ANNOKSINA NAUTITTUNA**

Belladonna (koko kasvi hyvin myrkyllinen)  
Oopiumiunikko (siemenkota)  
Keltamot Risiinikasvi (siemenet)  
Kielot (koko kasvi) Ruusuleinikki

Käärmeenpistoyrtti Sormustinkukka (koko kasvi, varsinkin lehdet)  
Myrkkylilja, alaston impi (koko kasvi) Ukonhattu (koko kasvi)

### **KUKKIA JOIDEN ON TODETTU AIHEUTTANEEN MYRKYTYKSIÄ**

Akileija Rentukka  
Jättiläisukonputki (kosketusärsytystä) Ritarinkannus  
Koristetupakka (erityisesti lehdet ja varret) Tapo nlehti  
Leinikit Tulppaanit  
Mooseksen palavapensas (kosketusihott.) Unikot  
Peittolehti Vuokot

### **MYRKYLLISIKSI EPÄILTYJÄ KUKKIA**

Begoniat Lupiinit  
Helmihyasintti Narsissit  
Helokit Palsamit  
Hyasintti Parsa (vihreät osat, marjat)  
Iirikset Pionit  
Katkeramaksaruoho Päivänliljat  
Keisarinkruunu Sahramit  
Koristekrassit Sinililja  
Koristeraparperi Sinisievikki  
Krookukset Suopayrtti  
Kultapiisku Särkynyt sydän  
Kullero Talventähti  
Leijonankita Tiikerililja  
Lobelia Tuliunikko  
Lumikello Ängelmä

### **MYRKYTTÖMIÄ KUKKIA**

Ahkeraliisa  
Orvokit  
Alppitähti edelweiss Palava rakkaus  
Auringonkukka Pelargonit  
Bellis,kaunokainen Petunia  
Immenkukka Punatähkä  
Jaloangervo Päivänkakkarat  
Kehäkukka Rantakukka  
Keijunkukka Salvia  
Klarkia Samettikukat  
Kuunliljat Sianpuola  
Käenkukka Tuhatkauno  
Kärsämöt Tuoksuherne  
Leimukukat Vuohenjuuri  
Lemmikit Vuorenkilpi  
Nauhukset Värिमinttu

### **MYRKYLLISIÄ TAI MYRKYLLISEKSI EPÄILTYJÄ KÖYNNÖKSIÄ MYRKYLLISIÄ KÖYNNÖKSIÄ**

Elämänlanka, päivänsini (erit. siemenet) Mustakoiso (koko kasvi, erityisesti mustat marjat)  
Klematikset, kärhöt  
Punakoiso (koko kasvi, erityisesti pu naiset marjat)  
Koiranköynnös Ruusupapu (raa'at siemenet)

### **MYRKYLLISIKSI EPÄILTYJÄ KÖYNNÖKSIÄ**

Kelasköynnökset Piippuköynnös ja -ruoho  
Köynnöskuusama Villiviini

## **MYRKYLLISIÄ JA MYRKYTTÖMIÄ LUONNONKASVEJA**

*Ensimmäinen ryhmä, hengenvaarallisen myrkylliset lajit, on myrkyllisyys ja yleisyysjärjestyksessä. Hyvin suuressa osassa kasveja on jonkinlaisia myrkyllisiä aineita, mutta niitä on tavallisesti joko pieniä määriä, ne eivät ole ihmisille vaarallisia tai niitä ei pysty nauttimaan niin paljon, että niistä on hengenvaaraa. Vain muutama suomalainen kasvi on todella tappavan myrkyllinen syötynä ja nämä lajit on helppo oppia tuntemaan luonnossa liikkeessaan. Muut eri tavoin ja määrin myrkylliset luonnonkasvit on hyvä opetella tuntemaan, jotta niitä ei vahingossa kerää luonnossa liikkeessaan. Monet hyötykasvitkin sisältävät myrkyjä, mutta niistä ei ole vaaraa kun kasveja ei käytetä runsaasti kerrallaan. Esim. ahosuolaheinää pitäisi syödä kilokaupalla ennen kuin se aiheuttaa myrkytyksen.*

## **MYRKYLLISIÄ LUONNONKASVEJA**

### **HENGENVAAARALLISIA JO PIENINÄ ANNOKSINA**

Hullukaali Myrkykeiso  
Hulluruoho Näsiä\*  
Kalliokielo, Lehtokielo Punakoiso  
Keltamo Sormustinkukka  
Kielo Sudenmarja  
Konnanmarja Ukonhattu  
Myrkykatko

### **MYRKYLLISIÄ LUONNONKASVEJA**

Alvejuuri Palsamit 1. häpykannukset  
Aurankukka Rentukka  
Emäkki Sananjalka  
Esikot Hukanputki 1. villipersilja Sinijuuri  
Kataja Sinikuusama  
Keltamaksaruoho 1. katkeramaksaruoho Suokorte  
Koiranköynnäs 1. koirannauris Suokukka  
Koiruoho Suomyrtti  
Kullero Suopursu  
Kurjenmiekka Suovehka  
Lehtokuusama Tuomi (siemenet, kuori)

Leinikki Tyräkit  
Lumme Ukonputki  
Lupiini Ulpukka  
Mustakoiso Unikot  
Mäkikuisma Vaivero  
Nuottaruoho Villakot  
Nätkelmät Virna  
Oravanmarja Vuokot  
Paatsamat Ängelmä

### **MYRKYLLISIKSI LUOKITELTUJA LUONNON KASVEJA JOISTA RISTIRIITAISTA TIETOA**

Alsikeapila Niittyhumala  
Kalmojuuri Raunioyrtti  
Kannusruoho Siankärsämö\*Silmäruoho  
Ketunleipä 1. käenkaali Pietaryrtti  
Kierto Syyläjuuri  
Kihokki Tulikukka  
Kiurunkannus Valkoopila  
Kukonkannus Vilukko  
Leskenlehti Voikukka  
Liekokasvit Väinönputki  
Mesiangervo

### **MYRKYTTÖMIÄ LUONNONKASVEJA**

Ajuruoho Minttu  
Asterikasvit useat, (ei Koiruoho, Pietaryrtti, Villakko ja Kallioimarre) Kanankaali Mänty  
Kanerva Orvokit  
Kaunokit Osmankäämi  
Kellokukat Pajut  
Koiranputki Peipit  
Koivut Peltokorte  
Kultapiisku Poimulehti  
Kurjenpolvi Puna-apila  
Kuusi Pähkinäpensas  
Lehmus Päivänkakkarat  
Lemmikki Ratamo  
Leppä Saarni  
Lillukka Savikat  
Litukka Sianpuola  
Maitikat Taikinamarja  
Maitohorsma Takiainen  
Maruna, 1. pujo Tammi  
Metsätähti Tatar  
Oravanmarja Tervakko

### **TAPPAVAN MYRKYLLISIÄ LUONNONMARJOJA**

Punaiset tai oranssinväriset marjat

Kielo, Näsiä, Konnanmarja, Punakoiso  
Siniset tai mustat marjat  
Kalliokielo, Lehtokielo, Sudenmarja

### **MYRKYLLISIÄ LUONNONMARJOJA**

Punaiset tai oranssinväriset marjat  
Koiranheisi Oravanmarja  
Koiranköynnös Suovehka  
Lehtokuusama Terttuselja (raa'at marjat)  
Marjakuuset (ei punainen maito)  
Siniset tai mustat marjat  
Koiranköynnös, Mustakoiso, Paatsama, Sinikuusama

### **SIITEPÖLYALLERGIAA AIHEUTTAVAT LUONNONKASVIT JA SIITEPÖLYN LENTÄMISAIKA**

Leppä: huhtikuun puolivälistä toukokuun alkupuolelle  
Pähkinäpensas: huhtikuun loppupuoli Pajut: toukokuu  
Koivu: toukokuu  
Heinät: kesä- ja heinäkuu, elokuun alkupuoli  
Pujo 1. maruna: heinäkuun loppupuolelta syksyyn Nokkonen  
; heinä- ja elokuu

### **SOLUMYRKKYJÄ SISÄLTÄVÄT TAPPAVAN MYRKYLLISET SIENET**

*Solumyrkyt tuhoavat pysyvästi eläviä solukoita mm. sisäelimissä, eikä niitä saa vaarattomiksi millään tavalla esim. keittämällä tai kuivattamalla sienet. Janon tunne, pahoinvointi, uneliaisuus ja muut oireet ilmaantuvat yleensä vasta pitkän ajan kuluttua sienien syömisestä, jopa parin viikon kuluttua (seitikit). Myrkyt poistaminen elimistöstä (mm. oksentamalla) ja runsas hiilijauhon tai tablettien nauttiminen välittömästi myrkytystä epäiltäessä saattavat pelastaa vakaviltavaurioilta, mutta lääkärin tai sairaalahoito on silti välttämätöntä. Kolme ensimmäistä sientä ovat Suomessa yleisiä.*

Isorusokas  
Myrkky- 1. kantonääpikkä  
Kangasmyrkkyseitikki Suippumyrkkyyseitikki  
Kavalakärpässieni Tanakka myrkkyseitikki  
Laakamyrkkyyseitikki Valkokärpässieni  
Lehtomyrkkyseitikki  
19  
Korvasieni (myrkky häviää kuivaamalla sienet rapeiksi tai keittämällä niitä kymmenen minuuttia runsaas sa vedessä avoimessa astiassa)

### **HERMOSTOMYRKKYJÄ SISÄLTÄVÄT SIENET**

*Oireet, mm. erilaiset aistihäiriöt, ilmenevät pian syömisien jälkeen ja johtavat harvoin kuolemaan. Oksentaminen, ts. myrkyt poistaminen elimistöstä on eduksi. Lääkärin hoito on tarpeen. Myrkyt häviävät yleensä ryöppäämällä tai keittämällä sienet, mutta näiden lajien syömistä ei suositella.*

Kangaskärpässiäni Ruskokärpässiäni  
Keltakärpässiäni Rusokaslajit, muutamat niistä ku ten  
kevätrusokas  
Madonlakit Valkoiset malikat , jotkut niistä  
Pantterikärpässiäni  
Punakärpässiäni  
Risakkaat 1. risalakit, mm. suippurisakas, nuppijal karisakas  
ja tähtiitiörisakas

### **RUUANSULATUS-JASUOLISTO-OIREITA AIHEUTTAVAT MYRKKYSIENET**

Oksentelu, ripuli ja nestevajaus ovat tyypillisiä lievän sienimyrkytyksen oireita. Voimakkaat oireet vaativat lääkärin hoitoa. Vatsa kivut johtuvat yleensä pilaantuneiden sienien syömisestä.  
Harmaamustesieni (vain alkoholin kanssa nautittaessa)

Kavalahaarakas  
Kiillemustesieni  
Lakritsirousku  
Pisamavalmuska ja eräät muut ruskeat valmuskat  
Pohjanpiispanhiippa (myrky häviää ryöppäämällä)  
Pulkkosieni (sientä jatkuvasti syöäessä sen haitta vaikutukset moninkertaistuvat ja saattavat aiheuttaa hengenvaarallisen myrkytyksen)