

YRÄJÄ



TASEKIRJA 2009

Kunnanvaltuusto 15.6.2010 § 6

SISÄLLYSLUETTELO

1 TOIMINTAKERTOMUS.....	7
1.1 OLENNAISET TAPAHTUMAT TOIMINNASSA JA TALOUDESSA	7
1.1.1 Kunnanjohtajan katsaus	7
1.1.2 Kunnan hallinto.....	8
1.1.2.1 Yleistietoa	8
1.1.2.2 Luottamuselin- ja toimialaorganisaatio.....	9
1.1.3 Yleinen taloudellinen kehitys	14
1.1.4 Kuntien talouden kehitys	15
1.1.5 Oman alueen taloudellinen kehitys.....	16
1.1.6 Olennaiset muutokset kunnan toiminnassa ja taloudessa.....	18
1.2 KUNNAN HENKILÖSTÖ	19
1.2.1 Ypäjän kunnan henkilöstö	19
1.3 ARVIO MERKITTÄVIMMISTÄ RISKEISTÄ JA EPÄVARMUUSTEKIJÖISTÄ SEKÄ TOIMINNAN KEHITTÄMISEEN VAIKUTTAVISTA SEIKOISTA	20
1.4 SELONTEKO KUNNAN SISÄISEN VALVONNAN JÄRJESTÄMISESTÄ.....	21
1.5 TILIKAUDEN TULOKSEN MUODOSTUMINEN.....	23
1.5.1 Tuloslaskelma ja sen tunnusluvut.....	23
1.6 TOIMINNAN RAHOITUS	24
1.6.1 Rahoituslaskelma ja sen tunnusluvut	24
1.7 RAHOITUSASEMA JA SEN MUUTOKSET	25
1.7.1 Tase ja sen tunnusluvut.....	25
1.8 KOKONAISTULOT JA MENOT.....	27
1.9 KUNTAKONSERNIN TOIMINTA JA TALOUS	28
1.9.1 Yhdistelmä konsernitilinpäätökseen sisältyvistä yhteisöistä	28
1.9.2 Konsernin toiminnan ohjaus	28
1.9.3 Olennaiset konsernia koskevat tapahtumat.....	29

1.9.4	Selonteko konsernivalvonnan järjestämisestä.....	29
1.9.5	Konsernituloslaskelma ja sen tunnusluvut.....	30
1.9.6	Konsernin rahoituslaskelma ja sen tunnusluvut.....	31
1.9.7	Konsernitase ja sen tunnusluvut.....	32
1.10 TILIKAUDEN TULOKSEN KÄSITTELY JA TALOUDEN		
TASAPAINOTTAMISTOIMENPITEET		34
1.10.1	Tilikauden tuloksen käsittely.....	34
1.10.2	Talouden tasapainottamistoimenpiteet.....	34
1.11 KÄYTTÖTALOUSOSAN TOTEUTUMISVERTAILU.....		35
1.11.1	Keskusvaalilautakunta.....	35
1.11.1.1	Vaalit	35
1.11.2	Tarkastuslautakunta	35
1.11.2.1	Hallinnon ja talouden tarkastus	35
1.11.3	Kunnanhallitus.....	36
1.11.3.1	Johtamispalvelut	36
1.11.3.2	Hallintopalvelut.....	36
1.11.4	Maaseutulautakunta	37
1.11.4.1	Maaseututoimi	37
1.11.4.2	Lomituspalvelut	38
1.11.5	Perusturvalautakunta	39
1.11.5.1	Varhaiskasvatus.....	39
1.11.5.2	Kotihoito, vanhus- ja vammaistyö.....	39
1.11.5.3	Muu sosiaalityö.....	41
1.11.5.4	Kansanterveystyö ja ympäristöterveydenhuolto	41
1.11.5.5	Erikoissairaanhoido	42
1.11.6	Sivistyslautakunta.....	43
1.11.6.1	Peruskoulutus ja opetustoimen hallinto	43
1.11.6.2	Muut koulutuspalvelut.....	44
1.11.6.3	Kirjasto	45
1.11.7	Vapaa-aikalautakunta.....	46
1.11.7.1	Liikunta ja ulkoilu.....	46
1.11.7.2	Nuorisotyö	47
1.11.7.3	Kulttuuritoimi	48
1.11.8	Rakennuslautakunta.....	49

1.11.8.1	Lupa- ja valvontapalvelut.....	49
1.11.9	Tekninen lautakunta	50
1.11.9.1	Yleiset alueet.....	50
1.11.9.2	Rakennukset	51
1.11.9.3	Vesihuoltolaitos	51
1.11.9.4	Palo- ja pelastuspalvelut	52
1.11.9.5	Muut tekniset palvelut.....	52
1.11.9.6	Maa- ja metsätilat.....	53
1.11.10	Kuntakonserni.....	54
1.12	Tuloslaskelmaosan toteutumisvertailu	55
1.13	Verotulojen erittely	56
1.14	Valtionosuuksien erittely	57
1.15	Investointiosan toteutumisvertailu	58
1.15.1	Kunnanhallitus.....	58
1.15.2	Perusturvalautakunta	59
1.15.3	Sivistyslautakunta.....	60
1.15.4	Vapaa-aikalautakunta.....	61
1.15.5	Tekninen lautakunta	62
1.15.6	Investoinnit yhteensä.....	66
1.16	Rahoitusosan toteutumisvertailu.....	67
1.17	Yhteenvedo valtuuston hyväksymien määrärahojen ja tuloarvioiden toteutumisesta.....	68
2	TILINPÄÄTÖSLASKELMAT.....	71
2.1	TULOSLASKELMA	71
2.2	RAHOITUSLASKELMA	72
2.3	TASE.....	73
2.4	KONSERNILASKELMAT.....	75
2.4.1	Konsernin tuloslaskelma.....	75
2.4.2	Konsernin rahoituslaskelma	76

2.4.3	Konsernitase	77
3	TILINPÄÄTÖKSEN LIITETIEDOT.....	79
3.1	TILINPÄÄTÖKSEN LAATIMISTA KOSKEVAT LIITETIEDOT.....	79
3.1.1	Arvostus- ja jaksotusperiaatteet ja menetelmät	79
3.2	KONSERNITILINPÄÄTÖKSEN LAATIMISTA KOSKEVAT LIITETIEDOT	80
3.2.1	Konsernitilinpäätöksen laatimisperiaatteet	80
3.3	TULOSLASKELMAN LIITETIEDOT	81
3.3.1	Toimintatuotot (ulkoiset)	81
3.3.2	Selvitys suunnitelman mukaisten poistojen perusteista.....	81
3.3.3	Pakollisten varausten muutos.....	81
3.3.4	Pysyvien vastaavien hyödykkeiden myyntivoitot /-tappiot	81
3.3.5	Rahoitustuotot	82
3.3.6	Satunnaiset erät	82
3.4	TASEEN LIITETIEDOT	83
3.4.1	Aineettomat ja aineelliset hyödykkeet	83
3.4.2	Pysyvien vastaavien sijoitukset	84
3.4.3	Oleelliset kuntayhtymäosuuksien muutokset.....	85
3.4.4	Saamiset	85
3.4.5	Rahoitusarvopaperit	85
3.4.6	Oma pääoma.....	86
3.4.7	Pitkäaikainen vieras pääoma.....	86
3.4.8	Lyhytaikainen vieras pääoma.....	86
3.4.9	Lainamäärän kehitys	87
3.4.10	Siirtovelat.....	87
3.5	KONSERNITILINPÄÄTÖKSEN LIITETIEDOT	88
3.5.1	Oman pääoman muutokset	88
3.5.2	Omistukset muissa yhtiöissä	88
3.6	VAKUUKSIA JA VASTUUSITOUMUKSIA KOSKEVAT LIITETIEDOT	89
3.7	HENKILÖSTÖÄ KOSKEVAT LIITETIEDOT.....	90
3.7.1	Henkilöstökulut	90
3.7.2	Henkilöstön ikä- ja sukupuolirakenne	90

3.7.3	Henkilöstömenot.....	91
3.7.4	Henkilöstön tila	93
3.7.4.1	Poissaolot	93
3.7.5	Investoinnit henkilöstöön	96
3.7.5.1	Työterveyshuolto	96
3.7.5.2	Koulutus.....	96
3.7.5.3	Tyky-toiminta	97
3.7.5.4	Palkkojen tarkistukset vuonna 2009	97
3.8	SELVITYS SUUNNITELMAN MUKAISTEN POISTOJEN JA POISTONALAISTEN INVESTOINTIEN VASTAAVUUDESTA	98
3.9	VESIHUOLTOLAITOKSEN TILINPÄÄTÖS.....	99
3.9.1	Tuloslaskelma	99
3.9.2	Tase	100
4	LUETTELO KÄYTETYISTÄ KIRJANPITOKIRJOISTA.....	101
4.1	KÄYTETYT KIRJANPITOKIRJAT	101
4.2	KÄYTÖSSÄ OLEVAT TOSITELAJIT	101
4.3	SELVITYS KIRJANPIDON SÄILYTYKSESTÄ.....	101
5	TILINPÄÄTÖKSEN ALLEKIRJOITUKSET	102
6	TILINTARKASTUSMERKINTÄ.....	102

1 TOIMINTAKERTOMUS

1.1 OLENNAISET TAPAHTUMAT TOIMINNASSA JA TALOUDESSA

1.1.1 Kunnanjohtajan katsaus

Kulunut vuosi oli jälleen uuden luottamushenkilötoimikauden ensimmäinen. Huomio kiinnittyy väistämättä enemmän nykyhetkeen ja menneeseen perehtymiseen kuin tulevan linjaamiseen. Varsin helposti ja nopeasti uudet toimielimet kuitenkin ”saivat juonesta kiinni”, ja talouden haasteissa oltiin kaiken vuotta ajan hermolla, niin että talousarviotakin kyettiin korjaamaan talouden syöksyä ennaltaehkäisevänä toimena.

Suuri ja pitkälle tulevaisuuteen näkyvä, vielä edellisen kunnanvaltuuston päättämä aikaansaannos vuonna 2009 oli kirjaston peruskorjauksen valmistuminen. Vanha, kunnianarvoisa Perttulan kansakoulu pesi kasvonsa, ja palvelee ypäjäläisiä vastedes yhteisenä, viihtyisenä olohuoneena, kirjaston ja kulttuurin käytössä varmaan ainakin vuosikymmenten ajan. Suojeltu rakennus on arvoisessaan käytössä ja kaikkien ihailtavana!

Kauaskantoinen ratkaisu uuden kunnanvaltuuston työpöydällä oli periaatelinjaus tulevaisuuden jätevesikäsitteystä; siinä kunnanvaltuusto päätyi suuntaamaan katseen Loimaalle. Niinpä valmistelussa on siirtoviemärihanke, ja toiveena on, että valtio voisi sen rahoittamisessa tulla avuksemme.

Talouden yllättävän raju alamäki ja Ypäjän kohdalla vielä asukasluvun alenema ovat pakkaneet päättäjät tositoimiin. Toimintoja uudelleenjärjesteltiin jo kuluneena vuonna puhtaus- ja ruokapalveluissa sekä kirjasto- ja kulttuurisektorilla. Uusia rohkeita toimintatapojen tehostamiskeinoja on etsittävä ja löydettävä edelleen. Paikkakunnallamme työttömyys lisääntyi 2,5 %:illa ja asukasluku laski 1,7 %:lla, vuosi ei siis tuonut helpotusta. Forssan seutu oli vielä viime vuoden nimettynä rakennemuutosalueeksi, mikä merkitsi valtion lisäsatsauksia täkäläisiin hankkeisiin. Meille Ypäjälle tämä status toi valtatie 10:n korjaamisen Palikkalan ja Hirsynkulman risteyskohdalla.

Pääsääntöisesti toimielimet noudattivat talousarviota hyvin, ja tulos olisikin ollut talousarvion mukaista parempi, siis ylijäämäinen, ilman tuota valitettavaa virhearviota säännönmukaisten poistojen budjetoinnissa. Lopputulos siis painui alijäämäiseksi, ja ohentaa taaseemme ”puskurin” 2,9 miljoonaksi euroksi.

Niin päättäjät kuin kaikki päätösten täytäntöönpanijatkin ansaitsevat jälleen lämpimän kiitoksen ”huonoista tähdistä huolimatta mukiinmenevästä vuodesta”!

1.1.2 Kunnan hallinto

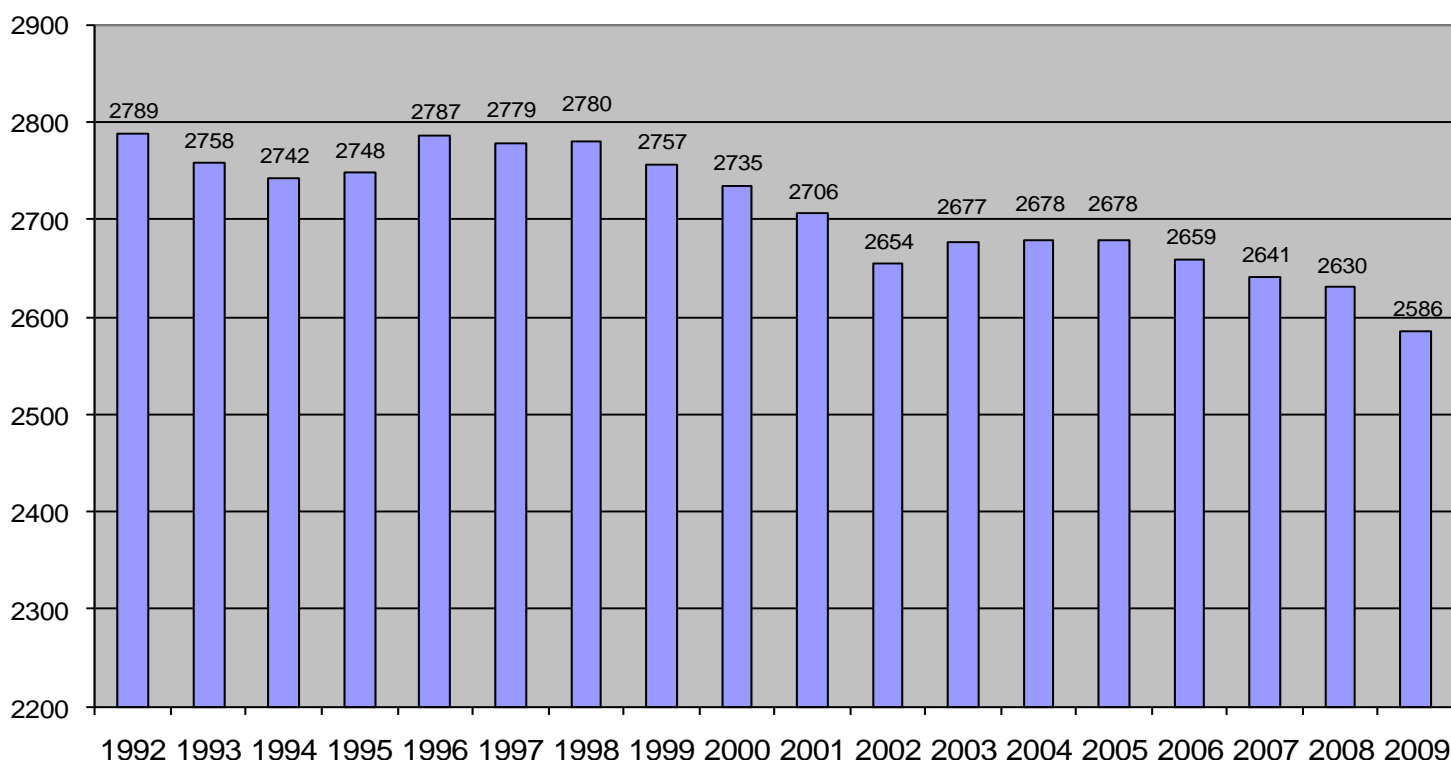
1.1.2.1 Yleistietoa

Ypäjä on pinta-alaltaan 182 km²:n maaseutumainen alue Lounais-Hämeessä, Kanta-Hämeen ja Varsinais-Suomen maakuntien rajalla. Seudullista yhteistyötä tehdään tiiviisti mm aluekehittämisessä Forssan, Jokioisten, Humpilan ja Tammelan kanssa. Yhteistyötä tehdään myös ”rajan yli” erityisesti Loimaan kaupungin kanssa.

Kunta on huolehtinut kuntalaisten peruspalveluista itse lukuun ottamatta terveydenhuoltoa, jota hallinnoi ja järjestää Forssan seudun terveydenhuollon kuntayhtymä ja toisen asteen koulutusta, jota ollaan mukana järjestämässä vain Lounais-Hämeen ammatillisen koulutuksen kuntayhtymässä sekä Hevosopisto Oy:ssä.

Asukasluku

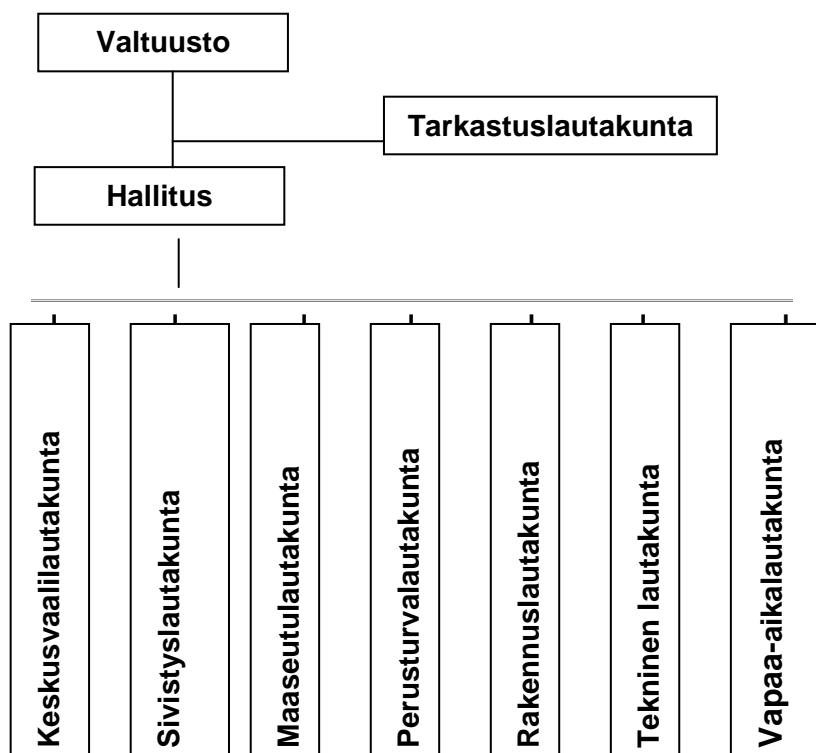
Asukasluvun kehitys 1992 – 2009



Ypäjän kunnan asukasluku laski vuoden 2009 aikana 1,75 %:lla, 46 henkilöllä. Laskusta puolet johtui syntyneiden vähemmyydestä ja puolet negatiivisesta nettomuutosta. Suurin vähenemä, 427 -> 400, oli 0-14-vuotiaiden ikäryhmässä, yli 65-vuotiaiden ikäryhmä säilyi entisen kokoisena.

1.1.2.2 Luottamuselin- ja toimialaorganisaatio

Ypäjän kunnan keskeinen luottamuselin- ja toimialaorganisaatio on esitetty seuraavassa kaaviossa.



KUNNANVALTUUSTO

Vuosien 2009–2012 kunnanvaltuusto:

<i>Puheenjohtaja</i>	Matti Alanko	kesk	Jouni Paloposki	kesk
<i>1.varapuheenjohtaja</i>	Isto Kärkäinen	kesk	Pauli Perho	kok
<i>2. varapuheenjohtaja</i>	Jari Hepomaa	kok	Risto Rantanen	kesk
	Eija Kara	kesk	Jari Rämö	kesk
	Juhani Kaunela	kesk	Markku Saastamoinen	kok
	Markku Leppälahti	kesk	Tapio Salo	vas
	Keijo Leppänen	kesk	Veijo Simola	vas
	Juha Lundström	vihr	Simo Suonpää	sdp
	Matti Mikkola	kesk	Pasi Uusitalo	kesk
	Iris Ojala	kok	Tuija Vaittinen	kesk
	Pirjo-Riitta Palonen	sdp		

Kunnanvaltuuston sihteerinä toimii hallintojohtaja Erkki Virolainen.

TARKASTUSLAUTAKUNTA

Vuosien 2009–2012 tarkastuslautakunta:

<i>Puheenjohtaja</i>	Tuija Vaittinen
<i>Varapuheenjohtaja</i>	Matti Mikkola
	Riitta Pyykkö
	Tommi Siren
	Tapio Salo

KUNNANHALLITUS

Vuosien 2009–2012 kunnanhallitus:

<i>Puheenjohtaja:</i>	Markku Leppälahti
1. <i>varapuheenjohtaja:</i>	Eija Kara
2. <i>varapuheenjohtaja:</i>	Markku Saastamoinen
	Tiina Mäkeläinen
	Jari Rämö
	Veijo Simola
	Hilkka Vanne

Kunnanhallituksen esittelijä on kunnanjohtaja Sinikka Malin ja sihteeri hallintojohtaja Erkki Virolainen

SIVISTYSLAUTAKUNTA

Vuosien 2009–2012 sivistyslautakunta:

<i>Puheenjohtaja:</i>	Juhani Kaunela
<i>Varapuheenjohtaja:</i>	Tero Airaksinen
	Maarit Rantanen
	Mervi Ilvesmäki
	Outi Heikkilä
	Pirjo-Riitta Palonen
	Jukka Aaltonen

Sivistyslautakunnan esittelijä on rehtori Marja Tikkamäki ja kirjaston asioiden osalta kirjastonjohtaja Satu Soppela. Pöytäkirjanpitäjä on koulutoimensihteeri Auli Hossi.

PERUSTURVALAUTAKUNTA

Vuosien 2009–2012 perusturvalautakunta

Puheenjohtaja

Kirsti Piminäinen

Varapuheenjohtaja

Jouni Paloposki

Markku Mäkeläinen

Marja-Terttu Lindberg

Pauli Perho

Iris Ojala

Leila Varjorinne

Perusturvalautakunnan esittelijänä ja sihteerinä toimii sosiaalijohtaja Eila Puolamäki.

RAKENNUSLAUTAKUNTA

Vuosien 2009–2012 rakennuslautakunta:

Puheenjohtaja

Heikki Levomäki

Varapuheenjohtaja

Riina Levander

Merja Mäkeläinen

Hannu Lehtinen

Jukka Hyrsylä

Anne Karppelin

Timo Laine

Rakennuslautakunnan esittelijänä ja sihteerinä toimii rakennustarkastaja Jukka Laaksonen.

TEKNINEN LAUTAKUNTA

Vuosien 2009–2012 tekninen lautakunta:

<i>Puheenjohtaja:</i>	Matti Hossi
<i>Varapuheenjohtaja:</i>	Risto Rantanen
	Piia Toivola
	Pirkko Lipponen
	Jari Hepomaa
	Katja Mäkinen
	Simo Suonpää

Teknisen lautakunnan esittelijä ja sihteeri on tekninen johtaja Jouko Käkönen.

MAASEUTULAUTAKUNTA

Vuosien 2009–2012 maaseutulautakunta:

<i>Puheenjohtaja</i>	Pasi Uusitalo
<i>Varapuheenjohtaja</i>	Päivi Laine
	Marjatta Tasala
	Juha Kärkäinen
	Miikka Hollo
	Terhi Sorvola-Löfstedt
	Elina Lähde

Maaseutulautakunnan esittelijänä ja sihteerinä toimi lomituspäällikkö Matti Ketola .
maaseutuasiamiehen viran oltua täyttämättömänä.

KESKUSVAALILAUTAKUNTA

Vuosien 2009–2012 keskusvaalilautakunta:

Puheenjohtaja
Varapuheenjohtaja

Jussi Rastas
Outi Heikkilä
Risto Leppäkoski
Pertti Kavén
Terttu Salo

Keskusvaalilautakunnan sihteeri on atk-sihteeri Hanna Sulantola.

VAPAA-AIKALAUTAKUNTA

Vuosien 2009–2012 vapaa-aikalautakunta:

Puheenjohtaja:
Varapuheenjohtaja:

Keijo Leppänen
Hannu Paija
Titta Salmi
Anu Poso
Sampsa Jaakkola
Jutta Mäkipää 1.1.-19.9.2009
Outi Perho 19.9.2009 -
Päivi Suonpää

Vapaa-aikalautakunnan esittelijänä ja sihteerinä toimii hallintojohtaja Erkki Virolainen.

1.1.3 Yleinen taloudellinen kehitys

Maailmantalous supistui vuonna 2009 enemmän kuin kertaakaan toisen maailmansodan jälkeen. Suomen kansantaloudelle viime vuosi oli poikkeuksellisen synkkä. Tilastokeskuksen ennakkotietojen valossa bruttokansantuote laski 7,8 prosenttia - näin suuruinen pudotus koettiin viimeksi yli 90 vuotta sitten. Viime laman aikana, vuonna 1991, bruttokansantuote supistui 6,0 prosenttia.

Eniten kysyntää vähensi viennin ja investointien supistuminen. Viennin volyyymi aleni neljänneksellä ja investoinnit vähenivät yli 13 prosenttia. Yksityinen kulutus laski yli 2 prosenttia.

Valtiovarainministeriön kansantalousosasto ennustaa, että kokonaistuotanto kääntyy Suomessa tänä vuonna kasvuun. Yksityisen kulutuksen ja viennin elpymisen myötä bruttokansantuotteen arvioidaan kasvavan 1,1 prosenttia edellisvuodesta. Ensi vuoden aikana myös yksityiset investoinnit kääntyvät nousuun ja vienti ja kulutus lisääntyvät edelleen, joskin maltillisemmin kuin tänä vuonna. Kokonaistuotannon kasvuksi vuodelle 2011 ennustetaan hiukan yli kahta prosenttia.

Vientimahdollisuuksia rajoittava tekijä on vientimme suuntautuminen pääosin EU-alueelle, jossa kasvunäkymät ovat keskimääräistä vaisummat. Ennusteen mukaan Suomen vienti lisääntyy kuluvana vuonna 5,5 prosenttia. Vuonna 2011 vienti hieman hidastuu huolimatta maailmantalouden nousun vahvistumisesta. Tähän on syynä kertaluontoiset tekijät, kuten esimerkiksi laivatoimitusten ajoittuminen.

Inflaatio

Suomessa kuluttajahinnat eivät viime vuonna nousseet lainkaan mitattuna kansallisella hintaindeksillä. Yhdenmukaistettu kuluttajahintaindeksi, josta korkojen ja asuntohintojen vaikutus on poistettu, sen sijaan kohosi vuonna 2009 1,6 prosenttia, eli selvästi nopeammin kuin euroalueella keskimäärin. Kuluvana vuonna inflaatio kiihtyy 1,5 prosenttiin johtuen energian ja muiden raaka-aineiden hintojen noususta. Lisäksi asuntohinnat ja korot eivät enää alene. Ensi vuonna hinnat jatkavat nousuaan ja myös energiaveron nousu vuoden 2011 alussa aiheuttaa sen, että kuluttajahintojen ennustetaan nousevan noin 2½ prosenttia.

Suhdannetilanteeseen nähden vuoden 2009 ansiokehitys oli nopeaa. Palkat nousivat 3,7 prosenttia ja ansiotaso 3,9 prosenttia. Vuodelle 2010 ansiotason nousuksi ennustetaan 2,8 prosenttia.

Suomen hintakilpailukyky euroalueeseen verrattuna heikkenikin viime vuosina huomattavasti. Vuosina 2008 ja 2009 yksikkötyökustannukset kasvoivat kaksinkertaista vauhtia euroalueen keskiarvoon nähden, kun tuotannon pudotuksesta huolimatta palkat jatkoivat aiemmin sovittujen korotusten mukaista kasvuaan.

Työttömyys lisääntyy vielä vuonna 2010

Työttömien määrä tulee kuluvana vuonna lisääntymään huolimatta kokonaistuotannon kasvusta. Työttömyysasteen ennustetaan nousevan 10,2 prosenttiin. Korkeimmat työttömyysluvut kuukausitasolla nähtäneen loppukeväästä. Vuonna 2011 tilanne paranee ja työllisyysaste nousee 67 prosenttiin ja työttömyysaste alenee 9,6 prosenttiin.

Työmarkkinatilanne paranee keskipitkällä aikavälillä ja työpaikkojen määrän arvioidaan kasvavan jälleen nopeasti. Samalla työmarkkinoiden kohtaanto-ongelmat pahenevat. Uudet työpaikat eivät synny samoille paikkakunnille ja aloille kuin mistä taantuman aikana työpaikkoja on vähennetty. Tämä hidastaa työllisyyden kasvua. Myös väestön ikääntyminen alkaa kuluvan vuosikymmenen aikana kiristää työmarkkinoita.

Talouden elpymisestä huolimatta julkinen talous alijäämäinen

Taantuman jäljet näkyvät julkisen talouden tilassa vielä vuosia. Kuluvana vuonna alijäämän arvioidaan syvenevän noin 4 prosenttiin suhteessa bruttokansantuotteeseen ja ylittävän siten selvästi EU:n vakaus- ja kasvusopimuksessa asetetun 3 prosentin alijäämärajan. Ylitys jää kuitenkin väliaikaiseksi, sillä vuonna 2011 alijäämä supistuu jälleen noin 2 prosenttiin suhteessa bruttokansantuotteeseen.

Vaikka talouden elpyminen vahvistaa julkista taloutta myös tulevina vuosina, arvioidaan julkisen talouden olevan ilman uusia kasvua tukevia tai julkista taloutta vahvistavia toimia vuonna 2014 edelleen selvästi alijäämäinen. Vain sosiaaliturvarahastot ovat tällöin ylijäämäisiä. Julkisyhteisöjen velkasuhde kääntyi viime vuonna nousuun ja sen arvioidaan kasvavan vuoteen 2014 mennessä 56,5 prosenttiin. Valtiolla on velkaa vuonna 2014 noin 109 mrd. euroa, mikä on lähes 55 mrd. euroa enemmän kuin vuoden 2008 lopussa.

Julkisen talouden kestävyysvaje on kasvanut taantuman seurauksena nopeasti. Julkisen talouden rahoitusaseman jyrkkä heikkeneminen rapauttaa varautumista väestön ikääntymisen tuomiin menopaineisiin ja lisää siten julkisen talouden kestävyyttä vahvistavien toimien tarpeellisuutta.

Lähde: Valtionvarainministeriön taloudellinen katsaus

1.1.4 Kuntien talouden kehitys

Kuntien menojen voimakas kasvu yhdessä verotulojen heikon kehityksen kanssa johti viime vuonna kuntien vuosikatteiden alenemiseen ja lainakannan tuntuvaan kasvuun. Tilastokeskuksen keräämien tilinpäätösarvioiden mukaan Manner-Suomen kuntien yhteenlaskettu vuosikate aleni vuonna 2009 lähes neljänneksellä eikä enää riittänyt kattamaan poistoja. Myös kuntayhtymien rahoitusasema heikkeni hieman vuodesta 2008. Kuntien ja kuntayhtymien yhteenlaskettu lainakanta ylitti jo 11 miljardia euroa.

Tilinpäätösarvioiden mukaan kuntien toimintakatteet heikkenivät edellisestä vuodesta 1,2 miljardilla eurolla. Samanaikaisesti verotulot kasvoivat vain 70 miljoonalla eurolla. Kun valtionosuuksien lisäys pienensi vajetta 472 miljoonalla ja muiden rahoituserien muutos 220 miljoonalla eurolla, tuli kuntien vuosikatteiden vähennykseksi kaikkiaan 454 miljoonaa euroa. Kuntien yhteenlaskettu vuosikate oli viime vuonna 1 463 ja kuntayhtymien 458 miljoonaa euroa. Kaikkiaan 25 kuntaa ja 27 kuntayhtymää arvioi, että toimintajä rahoitustulot eivät riitä toiminta- ja rahoitusmenoihin, vaan vuosikate jää negatiiviseksi.

Vuosikate kattoi vuonna 2009 noin 96 prosenttia kuntien ja kuntayhtymien poistoista, mutta vain 48 prosenttia investoinneista. Investointeihin kunnat ja kuntayhtymät arvioivat käyttäneensä vajaan 4 miljardia euroa. Tämä on 213 miljoonaa euroa vähemmän kuin vuotta aikaisemmin. Viidennes investoinneista voitiin rahoittaa investointihyödykkeiden myynnillä ja saaduilla rahoitusosuuksilla.

Kuntien ja kuntayhtymien yhteenlaskettu lainakanta oli vuoden 2009 lopussa jo yli 11 miljardia euroa. Tämä on lähes 1,5 miljardia euroa enemmän kuin vuotta aikaisemmin. Pitkäaikaisia velkojaan kunnat ja kuntayhtymät lyhensivät lähes 1,3 miljardilla eurolla. Uutta pitkäaikaista lainaa jouduttiin kuitenkin ottamaan yli 2,3 miljardia euroa. Tämä on 55 prosenttia enemmän kuin vuonna 2008. Asukasta kohti lasketun lainakannan keskiarvo Manner-Suomen kunnissa oli 1 875 euroa, kun vastaava suhdeluku edellisellä vuonna oli 1 629 euroa.

Selvitys perustuu Manner-Suomen 332 kunnalta ja 176 kuntayhtymältä tammikuussa 2010 kerättyihin tilinpäätösarvioihin. Kunta- ja kuntayhtymäkohtaisia tilinpäätösarvioita ei julkaista.

Lähde: Tilastokeskus

1.1.5 Oman alueen taloudellinen kehitys

Yleinen talouskehitys vaikutti Kanta-Hämeessä ennen muuta työllisyyteen ja väestönkehitykseen. Juuri kun maakunnassa oltiin työttömyyden ja työllisyysasteen osalta pääsemässä maakuntaohjelman tavoitteisiin, pudottiin työttömyydessä vuoden 2005 tasolle ja työllisyysasteessa vieläkin kauemmas, noin kymmenen vuotta. Vuoden aikana työttömien määrä (lomautetut mukaan lukien) kasvoi koko maakunnassa 21,2 % eli hieman maltillisemmin kuin koko maassa (+24,9 %). Eniten kasvua oli Riihimäen seudulla (+29,8 %), Hämeenlinnan seudulla +25,7 % ja Forssan seudulla vain +6,2 %. Kuitenkin Forssan seudulla työttömyysaste oli maakunnan korkein, vuosikeskiarvo 12,6 %, lähes kolme prosenttiyksikköä korkeampi kuin koko maassa. Ypäjän työttömyysasteen vuosikeskiarvio oli 11,5 % (vuonna 2008 9,0 %). Riihimäen seudun työttömyysaste (10,0 %) ylitti juuri ja juuri koko maan työttömyysasteen (9,8 %) ja Hämeenlinnan seutu (9,5 %) vastaavasti alitti koko maan tason. Tilanne kuvaa hyvin sitä kuinka eri vaiheissa laman vaikutukset eri seutukuntia on kohdannut. Hämeenlinnan seudulla, jossa työttömyyden lisäys oli viime vuonna suurinta, työttömyysaste oli seuduista alhaisin ja vastaavasti Forssan seudulla tilanne oli päinvastainen. Erilaisuus näkyy myös siinä, että Hämeenlinnan ja Riihimäen seuduilla lomautettujen määrä lisääntyi edelleen viime vuonna, mutta Forssan seudulla väheni. Tämä kertonee siitä, että Forssan seudulla lomautukset ovat jo kääntyneet irtisanomisiksi. Viime aikoina on ollut paljon esillä alle 25-vuotiaiden työttömyyden kasvu. Koko maassa nuorten työttö-

myys lisääntyi viime vuonna 22,4 %. Kanta-Hämeessä kasvua oli 18,5 %, Hämeenlinnan seudulla 22,7, Riihimäen seudulla 27,5 ja Forssan seudulla vain 1,1 %. Kun nuoria kaikista työttömistä oli koko maassa 14,3 %, Kanta-Hämeessä heidän osuutensa oli 15,6.

Vuoden 2008 ennakkotietojen mukaan työpaikat lisääntyivät maakunnassa 2032:lla. Jos verrataan työttömien ja lomautettujen määrän kasvua pelkästään viime vuonna vuoden 2008 työpaikkojen kasvu lähes menetettiin. Lama toisaalta suitsi tehokkaasti muuttoliikettä, toisaalta kiihdytti. Maakunnan nettoväkiluvun kasvu puolittui vuonna 2009 edellisvuoden verrattuna. Seutukunnista parhaiten menestyi Hämeenlinna, jossa väkiluvun kasvu jäi 25,7 % edellisvuodesta. Riihimäen seudulla kasvu hidastui 75 %:lla ja Forssan seudulla nettomuuton tappio kolminkertaistui vuoden aikana. Forssan seudun väestötappion kiihtyminen kertoo siitä, kuinka seudulla taas pitkään jatkuneen heikon työllisyystilanteen johdosta helpommin muutetaan työn perässä muualle ja ehkä juuri nuorempien toimesta.

Vaikka tilastoaineistosta ei vielä olekaan todennettavissa, niin asuntojen rakentaminen olisi rakennuslupien perusteella aivan vuoden lopulla jälleen hieman elpymässä verrattuna kolmannen neljänneksen alhaiseen tasoon. Kuitenkin tässä tullaan jäämään 2000-luvun aiemmista huippuvuosista selvästi jälkeen.

Väestö Hämeessä

	Väkiluku 31.12.							
	1990	1995	2000	2005	2006	2007	2008	2009e
Hämeenlinnan seutu	85247	86650	87583	89474	90465	91270	92291	93044
Riihimäen seutu	40348	41487	41858	43452	44045	44719	45329	45482
Forssan seutu	36653	36800	35866	35455	35442	35460	35421	35292
KANTA-HÄME	162248	164937	165307	168381	169952	171449	173041	173818

Lähde: Tilastokeskus

Työttömyysaste Hämeessä

	Työttömyysaste (%)											
	1990	1995	2000	2001	2002	2003	2004	2005	2006	2007	2008	2009
Hämeenlinnan seutu	2,9	18,3	12,7	11,6	10,8	10,4	10,2	9,9	8,6	7,3	6,8	9,5
Riihimäen seutu	3,4	19,2	12,2	11,3	11,2	10,8	10,4	10,0	9,0	7,5	7,1	9,0
Forssan seutu	2,8	19,6	12,9	11,7	11,2	11,0	11,5	10,4	9,4	8,7	9,2	12,6
KANTA-HÄME	3,0	18,9	12,6	11,6	11,0	10,6	10,6	10,0	8,9	7,7	7,4	10,0
Koko maa	4,2	18,8	12,6	11,7	11,3	11,1	11,1	10,6	9,5	8,2	7,6	9,8

Lähde: Työministeriö

Lähde: Hämeen liitto

Ypäjällä

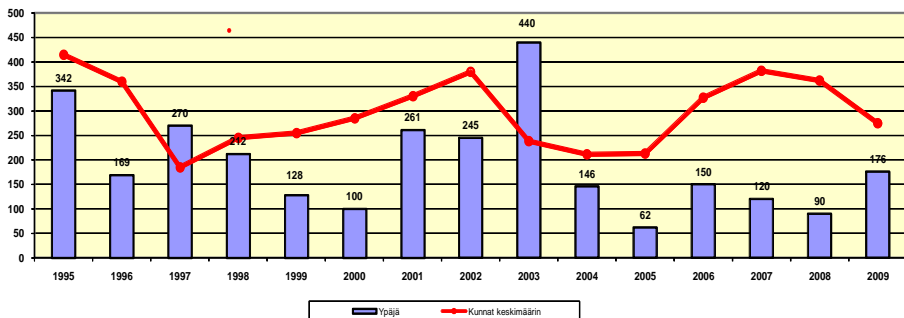
Ypäjällä työttömien työnhakijoiden (ml. lomautetut) määrä kasvoi tammikuun 142:sta joulukuun 168:aan, työttömyysprosentti 11,3 %:sta 13,3 %:iin. Nuorten ja pitkään (yli vuoden) työttömänä olleiden määrä pysyi Ypäjällä tammikuusta joulukuuhun lähes samana, työttömyyden kasvu kohdistui lähinnä yli 50-vuotiaisiin.

Yritysten määrä Ypäjällä kehittyi kuitenkin vuonna 2009 myönteisesti; kunnassa perustettiin yhteensä 15 uutta yritystä, ja toimintansa kaupparekisterin mukaan lopetti 6 yritystä.

1.1.6 Olennaiset muutokset kunnan toiminnassa ja taloudessa

Maaliskuussa 2009 aloitti toimintansa kunnan 100 prosenttisesti omistama tytäryhtiö Ypäjän Lämpö Oy. Kunnan rakentama kaukolämpöverkosto siirtyi yhtiön omistukseen joulukuussa 2009.

Ypäjän kunnan vuosikate vuosina 1995 – 2009 (euroa/asukas):



1.2 KUNNAN HENKILÖSTÖ

1.2.1 Ypäjän kunnan henkilöstö

Ypäjän kunnan palveluksessa oli vuoden lopussa 214 henkilöä, joista toistaiseksi voimassa olevassa virka- tai työsuhteessa oli 169 henkilöä ja määräaikaisessa suhteessa (sijaiset, tilapäiset) 44 henkilöä. Määräaikaisista 23 oli yli kuukauden pituisessa työsuhteessa. Työllistettyjä oli 1.

Päävastuualueet	2006	2007	2008	2009
Hallintotoimi	60	58	60	75
Sosiaali- ja terveystoimi	79	84	90	91
Sivistystoimi	47	47	39	33
Tekninen toimi	16	15	19	15
Yhteensä	202	204	208	214

Tilivelvollisia viranhaltijoita ovat seuraavat henkilöt:

Kunnanjohtaja Sinikka Malin
Hallintojohtaja Erkki Virolainen
Sosiaali- ja terveystoimen johtaja Eila Puolamäki
Tekninen johtaja Jouko Käkönen
Hallinto- ja taloussihteeri Jukka Girén
Koulutoimen sihteeri Auli Hossi
Vanhus- ja vammaistyön johtaja Taina Haavisto
Rakennustarkastaja Jukka Laaksonen
Päivähoidon johtaja Marketta Heikkilä
Kirjaston johtaja Satu Soppela 1.8.2009 lukien (Leila Heikkilä 31.7.2009 saakka)
Rehtori Marja Tikkamäki.
Lomituspalvelupäällikkö Matti Ketola

1.3 ARVIO MERKITTÄVIMMISTÄ RISKEISTÄ JA EPÄVARMUUSTEKIJÖISTÄ SEKÄ TOIMINNAN KEHITTÄMISEEN VAIKUTTAVISTA SEIKOISTA

Riskiarviointia ei vuonna 2009 suoritettu systemaattisesti. Tämä arvio perustuu kunnanhallituksen toiminnan tuntemukseen ja lautakuntatyön seuraamiseen. Jatkossa on tarkoitus organisoida riskiarviointi hallintokunnittain ja koota siitä kunnanhallituksen oma arvio.

Suurena epävarmuustekijänä ja palvelujen turvaamisen riskinä nousi toimintavuonna esiin asukasluvun lasku. Tilastokeskuksen tuorein (2009) väestöennuste tosin lupaa väestömääräämme hienoista kasvua vuoden 2015 jälkeen vuoteen 2040 ulottuvalla ennustekaudella, mutta tuosta ennusteesta ollaan noin 40 henkeä jäljessä.

Asukasluvun alenema uhkaa ensinnäkin palvelujen järjestämismahdollisuutta yksikkökustannusten nousun kautta. Alle 15-vuotiaiden määrän tuntuva vähenemä kohdistaa paineita erityisesti varhaiskasvatus- ja opetuspalveluihin.

Toisaalta asukasluvun lasku heikentää veropohjaa; 15-64 –vuotiaiden määrä väheni myös, mikä tuntuu jatkossa verotulojen alenemana. Koko väkiluvun lasku heijastuu suoraan tulopohjaan valtionosuuksien kautta.

Kunnan jälkeen suurin paikkakunnan työnantaja on Hevosopisto Oy. Siksi on oleellista seurata ja mahdollisuuksien mukaan edesauttaa oppilaitoksen oppilaspaikkojen säilymistä ja mahdollisuutta niiden lisäämiseen. Hevosopisto sai vuonna 2009 valtionhallinnon nuorisotyöttömyyden torjunnan ”elvytyspaketista” 20 uutta aloituspaikkaa, mutta lisähakemus on opetusministeriössä vireillä. Nuorten ikäluokkien pieneneminen valtakunnallisesti tuo paineita toisen asteen oppilaspaikkojen vähentämiseen. Hevosalan menestyminen ja sen tarpeiden esillä pitäminen ovat tärkeitä Ypäjälle jo reilun sadan Hevosopiston työpaikan vuoksi.

Kunnan henkilöstön saatavuus on toistaiseksi ollut kiitettävää tasoa. Vuonna 2009 vain yksi palvelussuhde perusturvan alueella jouduttiin täyttämään tilapäisesti muodollisen kelpoisuuden täyttävien hakijoiden puuttuessa. Liikuntapalveluissa ongelmaa aiheutti vaikeus saada osa-aikaista ohjaajatyövoimaa. Tulevien vuosien kiihtyvä eläköityminen niin meillä kuin muualla nostaa kuitenkin esiin uhan pätevän tai ylipäättään tehtävistä selviytyvän henkilöstön riittämisestä. Pienessä organisaatiossamme yksittäisenkin osaavan avainhenkilön puuttuminen luo tuntuja aukkoja palveluihimme.

Koko väestöön ja paikkakuntaan kohdistuvia ulkoisia riskitekijöitä on kartoitettu valmiussuunnittelun piirissä. Toimintayksiköt ovat valmistelleet omia suunnitelmiaan kuviteltavissa olevien uhkien varalta, ja koko kunnan valmiussuunnittelua edistämään käynnistyi Kanta-Hämeen kuntien yhteinen hanke, jossa pelastuslaitos auttaa kuntia yhden lisähenkilön työpanoksella. Kunnan palvelujen mahdollisimman häiriötön tarjoaminen poikkeusoloissakin on yhteinen tavoite. Työtä on tarpeen tiivistää ja koota suunnitelmia yhteen.

Tärkeänä elämisen ehtona puhdas vesi ja sen saatavuuden turvaaminen nousee koko väestöä ajatellen keskeiseksi riskiksi. Kunnan vesijohtoverkosto kattaa lähes kaikki taloukset, ja siihen otetaan vettä kolmesta eri vedenottamosta. Puhdasta vettä ei kuitenkaan varastoida, eivätkä vedenottamot pysty kovin pitkään täysipainoisesti korvaamaan jonkin niistä puuttumista. Tämä seikka on teknisen lautakunnan tiedossa.

1.4 SELONTEKO KUNNAN SISÄISEN VALVONNAN JÄRJESTÄMISESTÄ

Ypäjän kunnan sisäinen valvonta toimii osana johtamis- ja ohjaamisjärjestelmää. Sen perusteet on määritelty lainsäädännön lisäksi Hallintosäännössä ja muissa *johtosäännöissä*;

- valtuuston työjärjestys
- kunnanhallituksen johtosääntö
- hallintotoimen johtosääntö
- sivistystoimen johtosääntö
- sosiaali- ja terveystoimen johtosääntö
- teknisen toimen johtosääntö
- taloussääntö
- tarkastussääntö
- luottamushenkilöiden palkkiosääntö

Hallintosääntö määrittelee seuraavat johtamisen ja ohjaamisen menettelyt:

- Kunnan toimintaa ohjaavat säännöt
- Luottamushenkilöorganisaatio ja kokousmenettely
- Henkilöstöorganisaatio ja yhteistoiminta
- Toimivalta henkilöstöasioissa
- Muut määräykset

Toiminnan johtaminen, ohjaaminen ja myös sen valvonta tapahtuu toisaalta määritellyn luottamushenkilöorganisaation ja toisaalta henkilöstöorganisaation kautta. *Luottamushenkilöorganisaation* muodostavat kunnanvaltuusto, kunnanhallitus, lautakunnat ja toimikuntia kunnanhallituksen alaisuudessa. Kunnanhallitus on nimennyt erikseen edustajansa lautakuntiin voidakseen seurata niiden työskentelyä riittävän tehokkaasti.

Henkilöstöorganisaation kunnan päävastuualueisiin pohjautuva osastojako on seuraava:

- hallinto-osasto
- sosiaaliosasto
- sivistysosasto
- tekninen osasto

Osastoa johtaa osaston päällikkö.

Yhteensopivista tehtäväkokonaisuuksista on muodostettu osastojaon puitteissa *vastuualueita*, jotka ovat samat kuin *talousarvion tehtävät*.

Kunnanjohtaja ja osastojen päälliköt muodostavat kunnan *johtoryhmän*

Vuosittaista ja päivittäistä toimintaa ohjataan talousarviolla ja muilla päätöksillä.

Talousarvion yhteydessä kirjataan päätökseksi myös kunnan pidemmän tähtäyksen linjat, *visio ja strategiset määrittelyt*.

Sisäisen valvonnankin toteuttamiseksi tarpeellisia ohjeita kunnanhallitus antaa organisaatiolle talousarvion *käyttösuunnitelmaohjeissa* ja toimielimet hyväksymissään *käyttösuunnitelmissa*. Toteutumista seurataan *osavuosikatsauksissa*, jotka vuonna 2009 vietiin myös kunnanvaltuuston tietoon.

Omalta osaltaan sisäisen valvonnan tarkoitusta palvelevat henkilöstön *palaverikäytännöt*, joiden avulla tietoa kulkee suuntaan ja toiseen.

Yhteinen *sähköinen tietoaarkisto* (korvaa toistaiseksi intranetin) tarjoaa mahdollisuuden läpinäkyvyyteen organisaation sisällä ja toiminnan seurantaan.

Päätösten *otto-oikeus* ja sen käyttämisen harkinta tuovat toimielimille ja esimiehille mahdollisuuden oikaista ajoissa näkemiään epäkohtia. Toimielimet seuraavat viranhaltijapäätöksiä hyvin, ja kunnanjohtajalla on myös mahdollisuus nähdä päätökset ajantasaisesti yhteisessä tietoaarkistossa.

Toimenkuvauksilla ja niiden vuosittaisella tarkastelulla huolehditaan tehtävien jakamisesta henkilöstölle, ja *kehityskeskustelukäytäntö* (esimies ja alainen kerran vuodessa vähintään) tuo kunnan tavoiteasettelun ja toteutuksen seurannan henkilötasolle saakka.

1.5 TILIKAUDEN TULOKSEN MUODOSTUMINEN

1.5.1 Tuloslaskelma ja sen tunnusluvut

TULOSLASKELMA (1.000 euroa)

	2009	2008
Toimintatuotot	4 168	4 188
Toimintakulut	-15 094	-15 025
Toimintakate	-10 926	-10 837
Verotulot	6 326	6 349
Valtionosuudet	5 123	4 783
Rahoitustuotot ja -kulut		
Korkotuotot	8	17
Muut rahoitustuotot	7	64
Korkokulut	-82	-67
Muut rahoituskulut	-1	-73
Vuosikate	455	236
Poistot ja arvonalentumiset	-690	-340
Satunnaiset erät		
Tilikauden tulos	-235	-104
Poistoeron lisäys/vähennys	13	13
Varausten lisäys/vähennys		86
Tilikauden ylijäämä / alijäämä	-222	-5

TULOSLASKELMAN TUNNUSLUVUT

Toimintatuotot/ Toimintakulut, %	27,6 %	27,9 %
Vuosikate/ Poistot, %	65,9 %	69,6 %
Vuosikate, euroa/asukas	176	90
Asukasmäärä	2 586	2 630

Tunnuslukujen laskentakaavat:

Toimintatuotot prosenttia toimintakuluista = $100 \cdot \text{Toimintatuotot} / \text{Toimintakulut}$

Vuosikate prosenttia poistoista = $100 \cdot \text{Vuosikate} / \text{Poistot}$

Vuosikate euroa/asukas = $\text{Vuosikate} / \text{Asukasmäärällä}$

Tunnusluvut vuonna 2008

kunnat keskimäärin

Kanta-Hämeen kunnat keskim.

Toimintatuotot/Toimintakulut

24,3%

17,3 %

Vuosikate/poistot

123 %

47 %

Vuosikate

363 €/asukas

99 €/asukas

1.6 TOIMINNAN RAHOITUS

1.6.1 Rahoituslaskelma ja sen tunnusluvut

Rahoituslaskelma (1.000 euroa)

	2009		2008	
Toiminnan rahavirta				
Vuosikate	455		237	
Tulorahoituksen korjauserät	-2	453	-6	231
Investointien rahavirta				
Investointimenot	-1 248		-2 656	
Rahoitusosuudet investointimenoihin	380		87	
Pysyvien vastaavien hyödykkeiden luovutustulot	575	-293	22	-2 547
Toiminnan ja investointien rahavirta		160		-2 316
Rahoituksen rahavirta				
Antolainauksen muutokset				
Antolainasaamisten lisäykset			-42	
Lainakannan muutokset				
Pitkäaikaisten lainojen lisäys			300	
Pitkäaikaisten lainojen vähennys	-63		-11	
Lyhytaikaisten lainojen muutos	750	687	150	439
Oman pääoman muutokset				
Muut maksuvalmiuden muutokset				
Toimeksiantojen varojen ja pääomien muutokset	-7		-2	
Vaihto-omaisuuden muutos	14		21	
Pitkäaikaisten saamisten muutos	-239		-174	
Lyhytaikaisten saamisten muutos	255			
Korottomien velkojen muutos	-701	-678	822	667
Rahoituksen rahavirta		9		1 064
Rahavarojen muutos		169		-1 252
Rahavarojen muutos				
Rahavarat 31.12.	1 246		1 077	
Rahavarat 1.1.	1 077	169	2 329	-1 252

RAHOITUSLASKELMAN TUNNUSLUVUT

Investointien tulorahoitus, %	52,2 %	9,2 %
Pääomamenojen tulorahoitus, %	48,6 %	9,0 %
Lainanhoitokate	3,7	3,9
Kassan riittävyys, pv		22
Asukasmäärä	2 586	2 630

Tunnuslukujen laskentakaavat

Investointien tulorahoitus = 100 * Vuosikate / Investointien omahankintameno

Pääomamenojen tulorahoitus = 100 * Vuosikate / (Investointien omahankintameno + Antolainojen nettolis. + Lainanlyh.)

Lainanhoitokate = (Vuosikate + Korkokulut) / (Korkokulut + Lainanlyhennykset)

Tunnusluvut vuonna 2008

kunnat keskimäärin

Kanta-Hämeen kunnat keskim.

Investointien tulorahoitus

58 %

18 %

Lainanhoitokate

1,7

0,6

1.7 RAHOITUSASEMA JA SEN MUUTOKSET

1.7.1 Tase ja sen tunnusluvut

	31.12.2009	31.12.2008
VASTAAVAA (1.000 euroa)		
PYSYVÄT VASTAAVAT		
Aineettomat hyödykkeet		
Aineettomat oikeudet	3	
	3	0
Aineelliset hyödykkeet		
Maa- ja vesialueet	1 463	1 488
Rakennukset	6 032	3 718
Kiinteät rakenteet ja laitteet	1 930	1 548
Koneet ja kalusteet	72	74
Muut aineelliset hyödykkeet	64	64
Ennakkomaksut ja keskeneräiset hankinnat	429	3 505
	9 990	10 397
Sijoitukset		
Osakkeet ja osuudet	2 440	2 432
Muut lainasaamiset	275	275
	2 715	2 707
TOIMEKSIANTOJEN VARAT		
Valtion toimeksiannot	66	70
	66	70
VAIHTUVAT VASTAAVAT		
Vaihto-omaisuus		
Aineet ja tarvikkeet	3	17
Muu vaihto-omaisuus	4	4
	7	21
Saamiset		
Pitkäaikaiset saamiset		
Siirtosaamiset	239	
	239	
Lyhytaikaiset saamiset		
Myyntisaamiset	316	322
Muut saamiset		
Siirtosaamiset	455	703
	771	1 025
Rahoitusarvopaperit		
Osakkeet ja osuudet	168	168
Sijoitukset rahamarkkinainstrumentteihin	821	787
Muut arvopaperit		17
	989	972
Rahat ja pankkisaamiset	257	105
VASTAAVAA YHTEENSÄ	15 037	15 297

31.12.2009

31.12.2008

VASTATTAVAA**OMA PÄÄOMA**

Peruspääoma	7 046	7 046
Edellisten tilikausien ylijäämä	3 109	3 114
Tilikauden ylijäämä	-222	-5
	9 933	10 155

POISTOERO JA VAPAAEHTOISET VARAUKSET

Poistoero	242	255
	242	255

TOIMEKSIANTOJEN PÄÄOMAT

Valtion toimeksiannot	46	58
Lahjoitusrahastojen pääomat	106	106
Muut toimeksiantojen pääomat	27	26
	179	190

VIERAS PÄÄOMA**Pitkäaikainen**

Lainat rahoitus- ja vakuutuslaitoksilta	1 017	1 119
Lainat julkisyhteisöiltä	731	753
Muut velat	149	113
	1 897	1 985

Lyhytaikainen

Lainat rahoitus- ja vakuutuslaitoksilta	952	153
Lainat julkisyhteisöiltä	72	60
Saadut ennakot	2	2
Ostovelat	439	1 075
Muut velat	118	113
Siirtovelat	1 203	1 309
	2 786	2 712

VASTATTAVAA YHTEENSÄ

15 037 15 297

TASEEN TUNNUSLUVUT

Omavaraisuusaste, %	67,8	68,1
Rahoitusvarallisuus €/asukas	-938	-956
Suhteellinen velkaantuneisuus-%	30,0	30,1
Lainat, €/asukas	1 072	793
Lainakanta 31.12., 1000 €	2 772	2 085
Lainasaamiset 31.12., 1000 €	275	275
Asukasmäärä	2 586	2 630

Omavaraisuusaste, % = 100 * (Oma pääoma + Poistoero ja vapaaehtoiset varaukset) /
(Koko pääoma - Saadut ennakot)

Rahoitusvarallisuus €/asukas = ((Saamiset + Rahoitusarvopaperit + Rahat ja pankkisaamiset)-
(Vieras pääoma - Saadut ennakot)) / Asukasmäärä

Suhteellinen velkaantuneisuus, % = 100 * (Vieras pääoma - Saadut ennakot) / Käyttötulot

Lainakanta 31.12. = Vieras pääoma - (Saadut ennakot + Ostovelat + Siirtovelat + Muut velat)

*Tunnusluvut vuonna 2008**kunnat keskimäärin**Kanta-Hämeen kunnat keskim.**Omavaraisuusaste**66 %**61 %**Suhteellinen velkaantuneisuus**39 %**48 %**Lainat**1.631 €/asukas**1.945 €/asukas*

1.8 KOKONAISTULOT JA MENOT

Kunnan kokonaistulot ja menot (1000 €)		
Tulot		%
Varsinainen toiminta		
Toimintatuotot	4 168	24,0
Verotulot	6 326	36,5
Valtionosuudet	5 124	29,6
Korkotuotot	8	0,0
Muut rahoitustuotot	7	0,0
Satunnaiset tuotot		0,0
Tulorahoituksen korjauserät		
- Pysyvien vastaavien hyödykkeiden luovutusvoitot	-6	0,0
Investoinnit		
Rahoitusos. investointimenoihin	380	2,2
Pys.vastaavien hyödykk. luovutustulot	575	3,3
Rahoitustoiminta		
Antolainasaamisten vähennykset		0,0
Pitkäaikaisten lainojen lisäys		0,0
Lyhytaikaisten lainojen lisäys	750	4,3
Oman pääoman lisäykset		0,0
Kokonaistulot yhteensä	17 332	100,0

Menot		%
Varsinainen toiminta		
Toimintakulut	15 095	91,6
Korkokulut	82	0,5
Muut rahoituskulut	1	0,0
Satunnaiset kulut		0,0
Tulorahoituksen korjauserät		
- Pysyvien vastaavien hyödykkeiden luvutustappiot	-4	0,0
Investoinnit		
Investointimenot	1 247	7,6
Rahoitustoiminta		
Antolainasaamisten lisäykset		0,0
Pitkäaikaisten lainojen vähennys	63	0,4
Lyhytaikaisten lainojen vähennys		0,0
Oman pääoman vähennykset		
Kokonaismenot yhteensä	16 484	100,0

1.9 KUNTAKONSERNIN TOIMINTA JA TALOUS

1.9.1 Yhdistelmä konsernitilinpäätökseen sisältyvistä yhteisöistä

Ypäjän kuntakonserniin kuuluivat 31.12.2009 seuraavat yhteisöt:

Konsernitaseeseen yhdisteltävät yhteisöt	Omistusosuus
--	--------------

Kuntayhtymät:

L-Hämeen ammatillisen koulutuksen ky, Forssa	4,41 %
Forssan Seudun Terveystieteiden huollon ky, Forssa	4,09 %
Kanta-Hämeen sairaanhoitopiirin ky, Hämeenlinna	0,46 %
Hämeen liitto, Hämeenlinna	1,41 %
Eteva kuntayhtymä, Mäntsälä	0,10 %
Hämeen päihdehuollon ky, Lammi	0,72 %

Tytäryhteisöt:

Ypäjän Lämpö Oy, Ypäjä	100 %
Asunto Oy Tolminrivi, Ypäjä	100 %
Asunto Oy Kurjenlento, Ypäjä	100 %
Kiint Oy Ypäjän opiskelija-asunnot, Ypäjä	53 %

Liitetietoihin merkittävät yhteisöt

Osakkuusyhteisöt:

Asunto Oy Soininmäki, Ypäjä	28 %
Asunto Oy Sepänpirtti, Ypäjä	24 %
Asunto Oy Kartanonmäki, Ypäjä	20 %
Ypäjän Hevossairaala Oy, Ypäjä	28 %

1.9.2 Konsernin toiminnan ohjaus

Ypäjän kunnanvaltuusto on 18.12.1997 hyväksynyt konserniohjeet. Niiden mukaisesti kunnanhallitus (konsernijohto) on nimennyt edustajat tytäryhteisöjen yhtiökokouksiin ja antanut heille tarvittaessa suullisia evästyksiä käsiteltäviin asioihin. Konserniohjeiden mukaisesti "Taloudellisesti tai toiminnallisesti merkittävien konserniyhteisöjen toimielinten jäseniksi tulee pyrkiä valitsemaan kunnan strategiat ja toiminnan hyvin tuntevia luottamushenkilöitä ja viranhaltijoita".

1.9.3 Olennaiset konsernia koskevat tapahtumat

Ypäjän kunnan uusi tytäryhtiö Ypäjän Lämpö Oy aloitti toimintansa maaliskuussa 2009 ja osti kunnan rakennuttaman kaukolämpöverkoston joulukuussa 2009.

Vuoden 2009 alusta Asunto Oy Tolminrivi tuli Ypäjän kunnan 100 %:seen omistukseen, kun kunta osti Ypäjän Konepaja Oy:ltä kahden huoneiston hallintaan oikeuttavat osakkeet joulukuussa 2008.

1.9.4 Selonteko konsernivalvonnan järjestämisestä

Systemaattista arviota konsernivalvonnasta ei ole vuonna 2009 tehty. Arviointimenettelyä on tarkoitus kehittää kuluvana vuonna.

Tytäryhteisöiltä on pyydetty ja saatu tilinpäätöstiedot, mutta ei konserniohjeen edellyttämiä puolivuotisraportteja.

Kiinteistö Oy Ypäjän Opiskelija-asuntojen ja Ypäjän Lämpö Oy:n hallitusten puheenjohtajana on toiminut kunnanjohtaja, ja hallituksissa ovat toimineet keskeiset luottamushenkilöt. Asunto Oy Kurjenlennon ja Asunto Oy Tolminrivin hallitusten puheenjohtajana on toiminut teknisen lautakunnan puheenjohtaja ja tekninen johtaja on ollut kummankin hallituksen jäsenenä.

Kuntayhtymien toimintaa kunnanhallituksella on ollut mahdollisuus seurata esityslistojen ja pöytäkirjojen kautta.

Osakkuusyhteisöissä kuntaa edustavat konsernijohtajan nimeämät viranhaltijat.

1.9.5 Konsernituloslaskelma ja sen tunnusluvut

TULOSLASKELMA (1.000 euroa)

	2009
Toimintatuotot	8 079
Toimintakulut	-18 642
Toimintakate	-10 563
Verotulot	6 326
Valtionosuudet	5 124
Rahoitustuotot ja -kulut	
Korkotuotot	15
Muut rahoitustuotot	8
Korkokulut	-178
Muut rahoituskulut	-7
Vuosikate	725
Poistot ja arvonalentumiset	-914
Satunnaiset erät	-3
Tilikauden tulos	-192
Tilinpäätössiirrot	-49
Vähemmistöosuudet	1
Tilikauden ylijäämä / alijäämä	-240

TULOSLASKELMAN TUNNUSLUVUT

Toimintatuotot/ Toimintakulut, %	43,3 %
Vuosikate/ Poistot, %	79,2 %
Vuosikate, euroa/asukas	280
Asukasmäärä	2 586

Tunnuslukujen laskentakaavat:

Toimintatuotot prosenttia toimintakuluista = $100 \cdot \text{Toimintatuotot} / \text{Toimintakulut}$

Vuosikate prosenttia poistoista = $100 \cdot \text{Vuosikate} / \text{Poistot}$

Vuosikate euroa/asukas = $\text{Vuosikate} / \text{Asukasmäärällä}$

1.9.6 Konsernin rahoituslaskelma ja sen tunnusluvut

Rahoituslaskelma (1.000 euroa)

	2009	
Toiminnan rahavirta		
Vuosikate	724	
Satunnaiset erät	-3	
Tulorahoituksen korjaukset	-3	718
Investointien rahavirta		
Investointimenot	-2 076	
Rahoitusosuudet investointimenoihin	380	
Pysyvien vastaavien hyödykkeiden luovutustulot	575	-1 121
Toiminnan ja investointien rahavirta		-403
Rahoituksen rahavirta		
Antolainauksen muutokset		
Antolainasaamisten lisäykset		
Antolainasaamisten vähennykset		
Lainakannan muutokset		
Pitkäaikaisten lainojen lisäys	605	
Pitkäaikaisten lainojen vähennys	-127	
Lyhytaikaisten lainojen muutos	774	1 252
Oman pääoman muutokset		
Muut maksuvalmiuden muutokset		
Toimeksiantojen varojen ja pääomien muutokset	-9	
Vaihto-omaisuuden muutos	10	
Saamisten muutos	30	
Korottomien velkojen muutos	-468	-437
Rahoituksen rahavirta		815
Rahavarojen muutos		412
Rahavarojen muutos		
Rahavarat 31.12.	1 818	
Rahavarat 1.1.	1 406	412

RAHOITUSLASKELMAN TUNNUSLUVUT

Investointien tulorahoitus, %	42,7 %
Pääomamenojen tulorahoitus, %	39,7 %
Lainanhoitokate	3,0
Asukasmäärä	2 586

Tunnuslukujen laskentakaavat

Investointien tulorahoitus = $100 \cdot \text{Vuosikate} / \text{Investointien omahankintameno}$

Pääomamenojen tulorahoitus = $100 \cdot \text{Vuosikate} / (\text{Investointien omahankintameno} + \text{Antolainojen nettolis.} + \text{Lainanlyh.})$

Lainanhoitokate = $(\text{Vuosikate} + \text{Korkokulut}) / (\text{Korkokulut} + \text{Lainanlyhennykset})$

1.9.7 Konsernitase ja sen tunnusluvut

VASTAAVAA (1.000 €)	31.12.2009	31.12.2008
PYSYVÄT VASTAAVAT		
Aineettomat hyödykkeet		
Aineettomat oikeudet	34	36
Muut pitkävaikutteiset menot	38	40
Aineettomat hyödykkeet yhteensä	<u>72</u>	<u>76</u>
Aineelliset hyödykkeet		
Maa- ja vesialueet	1 543	1 554
Rakennukset	9 664	7 298
Kiinteät rakenteet ja laitteet	2 567	1 562
Koneet ja kalusto	265	264
Muut aineelliset hyödykkeet	64	64
Ennakkomaksut ja keskeneräiset hankinnat	474	3 530
Aineelliset hyödykkeet yhteensä	<u>14 577</u>	<u>14 272</u>
Sijoitukset		
Osakkeet ja osuudet	814	841
Lainasaamiset	50	50
Sijoitukset yhteensä	<u>864</u>	<u>891</u>
TOIMEKSIANTOJEN VARAT	97	108
Vaihto-omaisuus	50	60
Saamiset		
Pitkäaikaiset saamiset	334	155
Lyhytaikaiset saamiset	1 040	1 249
Saamiset yhteenä	<u>1 374</u>	<u>1 404</u>
Rahoitusarvopaperit	989	973
Rahat ja pankkisaamiset	829	433
VASTAAVAA YHTEENSÄ	<u><u>18 852</u></u>	<u><u>18 217</u></u>

VASTATTAVAA	31.12.2009	31.12.2008
OMA PÄÄOMA		
Peruspääoma	7 046	7 046
Arvonkorotusraho	10	14
Muut omat rahastot	177	56
Edellisten tilikausien yli- / alijäämä	2 726	2 791
Tilikauden yli- / alijäämä	-240	11
OMA PÄÄOMA YHTEENSÄ	9 719	9 918
VÄHEMMISTÖOSUDET	1	2
POISTOERO JA VAPAAEHTOISET VARAUKSET		
Kertynyt poistoero	398	319
Vapaaehtoiset varaukset	62	119
VAPAAEHTOISET VARAUKSET YHTEENSÄ	460	438
PAKOLLISET VARAUKSET	22	18
TOIMEKSIANTOJEN PÄÄOMAT	212	233
VIERAS PÄÄOMA		
Pitkäaikainen korollinen vieras pääoma	4 634	3 947
Pitkäaikainen koroton vieras pääoma	359	534
Lyhytaikainen korollinen vieras pääoma	1 145	226
Lyhytaikainen koroton vieras pääoma	2 300	2 902
VIERAS PÄÄOMA YHTEENSÄ	8 438	7 609
VASTATTAVAA YHTEENSÄ	18 852	18 218

Konsernin omavaraisuusaste (%)	54,0	56,5
Suhteellinen velkaantuneisuus (%)	43,2	
Kertynyt ylijäämä (alijäämä), 1000€	2 486	
Kertynyt ylijäämä (alijäämä), €/asukas	961	
Konsernin lainat, €/asukas	2 235	1 587
Konsernin lainakanta 31.12., 1000 €	5 779	4 173
Konsernin lainasaamiset 31.12., 1000 €	51	50
Kunnan asukasmäärä	2 586	2 630

Konsernin omavaraisuus (%): = 100 * (Oma pääoma + Konsernireservi + Poistoero ja vapaaehtoiset varaukset) /

(koko pääoma - Saadut ennakot)

Rahoitusvarallisuus €/asukas: = ((Saamiset+Rahoitusarvopaperit+Rahat ja pankkisaamiset)-(Vieras pääoma-Saadut ennakot)) / Asukasmäärä

Konsernin lainakanta 31.12.: = Vieras pääoma - (Saadut ennakot + Ostovelat + Siirtovelat + Muut velat)

Konsernin lainat €/asukas. = Konsernin lainakanta / asukasmäärä

Konsernin lainasaamiset = Sijoituksiin merkityt lainasaamiset

Tunnusluvut vuonna 2008

kunnat keskimäärin

Kanta-Hämeen kunnat keskim.

Konsernin lainat

3.913 €/asukas

4.542 €/asukas

1.10 TILIKAUDEN TULOKSEN KÄSITTELY JA TALOUDEN TASAPAINOTTAMISTOIMENPITEET

1.10.1 Tilikauden tuloksen käsittely

Kunnanhallitus esittää, että tilikauden alijäämä 222.344,45 euroa kirjataan taseen yli-/alijäämän tilille.

1.10.2 Talouden tasapainottamistoimenpiteet

Talouden tasapainottamistoimenpiteitä ei tarvita, sillä taseen ylijäämä on vuoden 2009 alijäämän liittämisen jälkeen 2 886 745, 54 €.

1.11 KÄYTTÖTALOUSOSAN TOTEUTUMISVERTAILU

1.11.1 Keskusvaalilautakunta

1.11.1.1 Vaalit

Vuoden 2009 tavoitteet:

EU -vaalit järjestetään Ypäjällä sujuvasti ja laillisesti.

Toteutuma:

EU-vaalit järjestettiin Ypäjällä sujuvasti ja laillisesti. Äänestysprosentti oli 33,8.

Taloudelliset tavoitteet:

	TP 2008	Alkup. TA 2009	Tark. TA 2009	Tot. 2009	Tot %	Poikkeama €
Toimintatuotot		3 800	3 800	3 935	104	135
Toimintakulut	-8 170	-5 100	-5 100	-4 747	93	353
Toimintakate	-8 170	-1 300	-1 300	-812	62	488

1.11.2 Tarkastuslautakunta

1.11.2.1 Hallinnon ja talouden tarkastus

Vuoden 2009 tavoitteet:

Tarkastuslautakunta arvioi valtuuston asettamien tavoitteiden toteutumista ja huolehtii tilintarkastuksesta

Toteutuma:

Tarkastuslautakunta kokoontui vuonna 2009 neljä kertaa. Kokouksessaan 18.5.2009 lautakunta valmisteli arviointikertomuksensa valtuuston asettamien tavoitteiden toteutumisesta vuonna 2008. Samassa kokouksessa tilintarkastaja esitteli tilintarkastuskertomuksen vuoden 2008 tileistä.

Taloudelliset tavoitteet:

	TP 2008	Alkup. TA 2009	Tark. TA 2009	Tot. 2009	Tot %	Poikkeama €
Toimintatuotot						0
Toimintakulut	-5 539	-7 300	-7 300	-5 178	71	2 122
Toimintakate	-5 539	-7 300	-7 300	-5 178	71	2 122

1.11.3 Kunnanhallitus

1.11.3.1 Johtamispalvelut

Päämäärä 2015 Ypäjän kunnan palvelurakenne on asukaslähtöisesti kunnassa määritelty, kunnan talous on kestäväällä pohjalla, veroprocentit keskitasoiset, palvelut ja päätökset tuotetaan ammattitaitoisesti ja motivoituneesti. Henkilökuntaa on riittävästi ja se voi hyvin.

Toiminnalliset tavoitteet:

1. Paikkakunnan asukas- ja työpaikka-kehitys on myönteistä
2. Aktiivinen kehittämisote palvelurakenteeseen ja aluekehitykseen kestävän kehityksen linjoin
3. Taloudellisuusajattelu vahvasti mukana toimintoja järjestettäessä
4. Ypäjän kehittämiseen innostetaan mukaan koko kuntaorganisaatio, elinkeinoelämä ja muut toimijat

Toteuma:

1. Asukasluku laski voimakkaasti (1,75 %), yrityksiä on syntynyt 1 enemmän kuin lopetettu
2. Valmisteltu yhdessä seudun kuntien kanssa yhteistä palvelurakenneselvitystä sekä seudun strategista maankäytön tarkastelua
3. Talouden taantuma piti taloudellisuuden 1-asiana
4. Kehittämisinnotusta on viritelty alkuvuonna lähinnä matkailun saralla

Taloudelliset tavoitteet:

	TP 2008	Alkup. TA 2009	Tark. TA 2009	Tot. 2009	Tot %	Poikkeama €
Toimintatuotot	724	2 800	2 800	6 288	225	3 488
Toimintakulut	-325 361	-316 158	-316 158	-292 712	93	23 446
Toimintakate	-324 637	-313 358	-313 358	-286 424	91	26 934

1.11.3.2 Hallintopalvelut

Päämäärä 2015 Kunnanviraston yhteispalvelupisteestä on saatavissa suuri osa kunnan asiakaspalveluista sekä valtion eri virastojen palvelut, palvelut annetaan välittömästi asiakasta turhaan juoksuttamatta.

Sähköisillä välineillä kunnan palvelut ja tiedonvälitys ovat mahdollisimman hyvin asukkaan saavutettavissa asuinpaikasta riippumatta.

Tarkan talouden henki on sisällytetty kaikkeen toimintaan, ja laskentatoimen asiantunteva palvelu edistää kustannustietoisuutta ja auttaa suunnittelua.

Toiminnalliset tavoitteet:

1. Laskentatoimi edistää kustannustietoisuutta organisaatiossa
2. Hallinto- ja talousyksikkö kehittää toimintojaan johtoryhmän tuella

Toteutuma:

1. Laskentatoimi on ottamassa käyttöön sisäisten kustannusten määräraha-käytäntöä
2. Toimenkuvat on vahvistettu ja nimikkeet uudistettu

3. Kunnan kotisivut ovat aktiivinen tiedonvaihtokanava, ja kaikki valtuuston, hallituksen ja lautakuntien pöytäkirjat löytyvät kotisivuilta silloin, kun ne ovat julkisesti nähtävänä.
4. Kunnan intranet on käytössä
3. Pöytäkirjatilanne kotisivuilla on pääsääntöisesti ajantasainen, liitteitä puuttuu jonkin verran
4. Intranet-kehittely ei ole edennyt

Taloudelliset tavoitteet:

	TP 2008	Aikup. TA 2009	Tark. TA 2009	Tot. 2009	Tot %	Poikkeama €
Toimintatuotot	44 410	42 400	42 400	39 668	94	-2 732
Toimintakulut	-765 185	-690 777	-690 777	-722 714	105	-31 937
Toimintakate	-720 775	-648 377	-648 377	-683 046	105	-34 669

1.11.4 Maaseutulautakunta

1.11.4.1 Maaseututoimi

Päämäärä 2015 Maaseudulla asuu monipuolista, asukaslähtöistä toimintaa harjoittavia ihmisiä ja maatilat ovat kannattavia.

Toiminnalliset tavoitteet ja mittarit:

1. Maaseututoimi tukee maaseudun monipuolisen elinkeinorakenteen kehittymistä mm. käynnistämällä LounaPlussa-rahoituksella 3-vuotisen paikallisen matkailuhankkeen
2. Maaseutulautakunta toimittaa kunnan palveluoppaan 2009 yhteistyössä kunnassa toimivien järjestöjen kanssa.
3. Kehittämismäärärahan käytöllä edistetään tehokkaasti asetettua päämäärää 2015
4. Huolehtia ypäjäläisen maaseutuyrittäjän tarpeiden huomioimisesta maaseutuelinkeinoviranomaistoimintojen uudelleenorganisoinnissa.

Toteutuma:

1. Ypäjän kylämatkailuhanke vuosille 2009-2011 sai myönteisen rahoituspäätöksen Hämeen TE-keskukselta 3.9.2009. Hanke myös käynnistyi heti syyskuussa, jolloin tehtävään valittu projektipäällikkö aloitti työnsä.
2. Palveluoppaan valmistelu käynnistettiin syksyllä 2009.
- 3.
4. Ypäjän maaseutuasiamiehen erottua virastaan vuoden 2008 lopusta lukien Ypäjän maaseutuelinkeinoviranomaisen tehtäviä ovat sopimusperäisesti hoitaneet Humppilan ja Jokioisten maaseutuasiamiehet ja toimintojen uudelleen organisointi on ollut mietinnässä koko Lounais-Hämeen osalta. Tavoitteena on ollut yhteisen maaseututoimiston perustaminen Jokioisten Tietotaloon.

Taloudelliset tavoitteet:

	TP 2008	Alkup. TA 2009	Tark. TA 2009	Tot. 2009	Tot %	Poikkeama €
Toimintatuotot	4 648	41 500	41 500	13 494		-28 006
Toimintakulut	-49 391	-102 244	-102 244	-50 337	49	51 907
Toimintakate	-44 743	-60 744	-60 744	-36 843	61	23 901

1.11.4.2 Lomituspalvelut

Päämäärä 2015 Ypäjän kunta hallinnoi alueen lomituspalvelutehtävät.

Toiminnalliset tavoitteet ja mittarit:

1. Henkilöstön jatkuva täydennyskoulutus, koulutuspäiviä keskimäärin vähintään 3 / työntekijä
2. Maatalouslomittajien määrä pidetään palveluiden kysyntää vastaavalla tasolla
3. Hallinto järjestetään tehokkaasti hallintomäärärahan puitteissa.
4. Yrittäjien vuosiloma-, sijaisapu- ja maksulliset lomittaja-aputarpeet täytetään.

Toteutuma:

1. Henkilöstön täydennyskoulutus annettiin n. 1 pv/työntekijä.
2. Lomittajia on pyritty järjestämään yrittäjille kysynnän mukaan.
3. Hallinto on järjestetty tehokkaasti kolmen hallintohenkilön toimesta hallintomäärärahan puitteissa. Kaikki työskentelevät Ypäjän toimipisteessä.
4. Yrittäjien vuosiloma-, sijaisapu- ja maksullinen lomittaja-aputarpeet toteutui 98 %.

MITTARIT 2009	2006	2007	2008	2009
toteutuneet vuosilomat / myönnetyt vuosilomat	94,7 %	100 %	100 %	100 %

Taloudelliset tavoitteet:

	TP 2008	Alkup. TA 2009	Tark. TA 2009	Tot. 2009	Tot %	Poikkeama €
Toimintatuotot	2 150 312	2 357 425	2 357 425	2 104 943	89	-252 482
Toimintakulut	-2 165 708	-2 284 256	-2 284 256	-2 072 312	91	211 944
Toimintakate	-15 396	73 169	73 169	32 631	45	-40 538

1.11.5 Perusturvalautakunta

1.11.5.1 Varhaiskasvatus

Päämäärä 2015:

Vanhemmuutta tukien, yhteistyössä kotien kanssa annetaan lapsille turvallinen kasvuympäristö.

Toiminnalliset tavoitteet ja mittarit:

1. Varhaiskasvatuksessa tuetaan entistä enemmän lasten varhaista kehitystä ja mahdolliset häiriöt hoidetaan mahdollisimman hyvin yhteistyössä eri toimijoiden kanssa.
2. Henkilöstön osaamiseen ja jaksamiseen kiinnitetään huomiota ja työntekijöiden erityisosaamiset hyödynnetään työyhteisöissä.
3. Yhteistyön edistäminen oman kunnan ja seutukunnan samankaltaisten tehtävien parissa työskentelevien kanssa.

Toteuma:

1. Erityislastentarhanopettajan palvelut on hankittu ostopalveluna. Näihin käynteihin liittyen on myös oltu yhteydessä muihin tarvittaviin asiantuntijoihin.
2. Henkilökunnan jaksamiseen vaikuttavana tekijänä on ollut mahdollisuus suunnitella ja toteuttaa lapsiryhmässä sitä osa-aluetta, missä kokee olevansa vahvoilla. Työntekijöiden erityisosaamista on hyödynnetty työyhteisössä liikunnassa, musiikissa ja kädentaidoissa.
3. Seutukunnan lastentarhanopettajat ovat kokoontuneet Ypäjän kutsumana Caisaniemessä ja vuonna 2010 kokoonkutsujana on Forssa. Esiopetuksessa toimivia lastentarhanopettajia kokoontuu säännöllisesti Kelpo-hankkeen merkeissä.

Taloudelliset tavoitteet:

	TP 2008	Alkup. TA 2009	Tark. TA 2009	Tot. 2009	Tot %	Poikkeama €
Toimintatuotot	105 751	113 400	113 400	95 474	84	-17 926
Toimintakulut	-910 659	-934 588	-934 588	-903 497	97	31 091
Toimintakate	-804 908	-821 188	-821 188	-808 023	98	13 165

1.11.5.2 Kotihoito, vanhus- ja vammaistyö

Päämäärä 2015

Kotihoito, vanhus- ja vammaistyö turvaa kuntalaisten hyvinvoinnin tuottamalla hoiva-, hoito- ja avustavat palvelut oikeaan aikaan kunnioittaen asiakkaan itsemääräämisoikeutta.

Toiminnalliset tavoitteet ja mittarit:

1. Vanhus- ja vammaistyön palvelut on järjestetty kohtuullisessa ajassa ja ne on kohdennettu tarkoituksenmukaisella tavalla, joka tyydyttää asiakkaita ja kestää valtakunnallisen vertailun.
2. Ikäihmisten palvelujen mukainen laatusuositus otetaan palvelurakenteen suunnittelun pohjaksi, tehdään vanhustyön strategian ja palvelurakenteen kehittämissuunnitelman päivitys.
3. Henkilöstön osaamiskartoituksen tulokset hyödynnetään ammatillisen täydennyskoulutuksen suunnittelussa ja toteutuksessa

Toteutuma:

1. Palvelutarpeen kartoitus tehtiin viivyttyä, pääsääntöisesti kahden päivän sisällä yhteyden otosta. Kotihoidon palvelujen piiriin pääsi sovitusti. Kotihoidon palvelujen piirissä on ollut 16 % yli 75-vuotiaista (ikäihmisen laatusuosituksen mukaan säännöllisen kotihoidon piirissä 13-14 % ko. väestöstä). Hoito- ja palvelusuunnitelman päivitys tehtiin tarvittaessa ja ainakin kerran vuodessa. Erikoissairaanhoidon ei ole kertynyt siirtoviivemaksuja. Omaishoidon tuen piirissä on ollut 5,3 % yli 75-vuotiaista (laatusuosituksen mukaan 5-6 %).
2. Vanhustyön, kotihoidon ja asumispalveluiden kehittäminen on alkanut osallistuvalla muutosprosessilla. Prosessi alkoi valtuustoseminaarilla 4.4 VANTTU - vanhustyön toimintatavat uusiksi hankkeen myötä. Kehittämissuunnitelmat ovat mietineen tulevaa palvelurakennetta. HAMK on osallistunut kehittämishankkeen vetämiseen ja sairaanhoitajaopiskelijoiden opinnäytetöiden kautta on selvitelty kuntalaisten, luottamushenkilöiden ja henkilökunnan ajatuksia ikäihmisille suunnatuista palveluista. Vanhustyön strategian päivitystä ei vielä tehty, sillä kehittämishankkeen kautta saatavia tietoja ei ole vielä pystytty hyödyntämään.
3. Ammatillisessa koulutuksessa on hyödynnetty Fstky:n järjestämiä seudullisia koulutuksia. Aiheiden valinnassa on huomioitu osaamiskartoituksen toiveita.

Taloudelliset tavoitteet:

	TP 2008	Alkup. TA 2009	Tark. TA 2009	Tot. 2009	Tot %	Poikkeama €
Toimintatuotot	746 352	719 450	719 450	729 343	101	9 893
Toimintakulut	-3 002 103	-3 085 250	-3 075 850	-2 954 790	96	121 060
Toimintakate	-2 255 751	-2 365 800	-2 356 400	-2 225 446	94	130 954

1.11.5.3 Muu sosiaalitoimi

Päämäärä 2015

Perusturvalautakunnan alaista toimintaa johdetaan kohti määriteltyä tahtotilaa valittuja strategioita noudattaen. Koko sosiaalitoimen organisaatio on sitoutunut yhteiseen päämäärään. Kunta toimii aktiivisesti perusturvapalveluiden toteuttamiseksi seudun, maakunnan ja naapuriseutujen yhteistyöverkostoissa. Kuntalaiset saavat tarvitsemansa sosiaalitoimen palvelut mahdollisimman läheltä, oikeaan aikaan, ja itsenäiseen hyvään elämään tähdäten.

Toiminnalliset tavoitteet:

1. Palvelut tuotetaan mahdollisimman pitkälle lähipalveluina ja verkostotyötä kehittäen
2. Asiakkaiden tarpeet tyydytetään resurssien sallimissa rajoissa mahdollisimman tarkoituksen- mukaisesti ja asiakkaita kannustetaan omaan aktiivisuuteen.
3. Sosiaalityössä ja lastensuojelussa selvitetään seudullisen yhteistyön mahdollisuudet

Toteuma:

1. Palvelut on tuotettu mahdollisimman pitkälle lähipalveluina, Uudeksi lähipalveluksi on muodostunut A-klinikan työntekijän vastaanotto Ypäjän terveysasemalla joka toinen viikko. Verkostotyö on vakiintunut tärkeäksi työmuodoksi ennen kaikkea lastensuojelun toimialueella.
2. Asiakkaita on kannustettu omaan aktiivisuuteen kuntouttavalla työllä.
3. Selvitys seudullisen yhteistyön mahdollisuuksista sosiaalityössä ja lastensuojelussa on alkuvaiheessa.

Taloudelliset tavoitteet:

	TP 2008	Alkup. TA 2009	Tark. TA 2009	Tot. 2009	Tot %	Poikkeama €
Toimintatuotot	170 306	107 550	107 550	120 227	112	12 677
Toimintakulut	-718 173	-673 214	-673 214	-533 674	79	139 540
Toimintakate	-547 867	-565 664	-565 664	-413 447	73	152 217

1.11.5.4 Kansanterveystyö ja ympäristöterveydenhuolto

Päämäärä 2015

Ypäjäläisillä terveet elämäntavat, jotka parantavat elämän laatua ja alentavat sairaanhoidon kustannuksia

Toiminnalliset tavoitteet:

1. Peruspalvelut tuotetaan omalla paikakunnalla
2. Kokonaiskustannusten kohtuullisuus

Toteuma:

1. Peruspalvelut tuotettiin omalla paikakunnalla.
2. Perusterveydenhuollon hinnaston mukaiset kustannukset ovat olleet 87,8 % (ajalla 1.1 – 30.11) palveluso-

3. Palvelut asukkaiden tarpeisiin joustavasti

pimuksessa sovitusta kustannusosuudesta.

3. Pisimmät jonot ovat olleet hammaslääkäripalveluissa (noin 2 kk).

Taloudelliset tavoitteet:

	TP 2008	Alkup. TA 2009	Tark. TA 2009	Tot. 2009	Tot %	Poikkeama €
Toimintatuotot						0
Toimintakulut	-986 108	-922 000	-922 000	-932 870	101	-10 870
Toimintakate	-986 108	-922 000	-922 000	-932 870	101	-10 870

1.11.5.5 Erikoissairaanhoito

Päämäärä 2015 Tarvittaessa joustavasti saatavissa olevat erikoissairaanhoidon palvelut luovat edellytyksiä turvalliseen elämään Ypäjällä

Toiminnalliset tavoitteet:

1. Kokonaiskustannusten kohtuullisuus

Toteuma:

1. Hinnaston mukaiset kustannukset (ajalla 1.1 – 30.11) palvelusopimuksessa sovitusta kustannusosuuksista: Forssan seudun terveydenhuollon ky, erikoissairaanhoito 123,5 %, mielenterveystyö 128 %, sairaanhoitopiiri 34,1 % ja ulkopuoliset (FSTky:n ostamat) 87,9 %.

2. Palvelut asukkaiden tarpeisiin joustavasti

2. Pisimmät jonot ovat olleet sairaanhoitopiirin palveluissa.

Taloudelliset tavoitteet:

	TP 2008	Alkup. TA 2009	Tark. TA 2009	Tot. 2009	Tot %	Poikkeama €
Toimintatuotot						0
Toimintakulut	-2 467 910	-2 934 000	-2 934 000	-2 828 342	96	105 658
Toimintakate	-2 467 910	-2 934 000	-2 934 000	-2 828 342	96	105 658

1.11.6 Sivistyslautakunta

1.11.6.1 Peruskoulutus ja opetustoimen hallinto

Päämäärä 2015

Sivistystoimi järjestää lainmukaisesti kunnalle kuuluvat koulutustehtävät, koulutuksen kehittämisen ja takaa oppimisen edellytykset.

Perusopetus Kunta järjestää laadukasta perusopetusta sekä yleisopetuksen että erityisopetuksen opetussuunnitelman mukaisesti 1.-9. vuosiluokille. Perusopetus järjestetään Levän, Perttulan, Ypäjänselän ja Kartanon kouluilla. Seutukunnallista yhteistyötä tehdään mm. oppilashuollossa. Sivistystoimi on mukana seutukunnallisissa kehittämishankkeissa. Sivistystoimen henkilökunta on ammattitaitoista ja motivoitunutta, henkilökunnalle tarjotaan työkykyä ylläpitävää toimintaa.

Toiminnalliset tavoitteet:

1. Koulut toimivat yhteistyössä ja vastaavat sekä yleisopetuksessa olevien että erityisopetukseen siirrettyjen oppilaiden laadukkaasta opetuksesta. Koulut huolehtivat myös oppilaiden kasvatuksesta sekä elämänhallintataidoista yhdessä kodin kanssa.
2. Opetusryhmät muodostetaan tarkoituksenmukaisesti, oppilaita tasapuolisesti kohdellen ja oppilasmäärän kehitys huomioiden.
3. Oppilashuolto toteutetaan seutukunnallisen mallin mukaisesti.
4. Seutukunnallisella erityisopetuksen

Toteutuma:

1. Kaikissa kunnan kouluissa opetus on laadukasta ja sitä antaa erittäin pätevä henkilökunta (96 % päätoimisista opettajista on päteviä) Myös erityisopetus on laadukasta sillä molemmissa erityisopettajan viroissa on pätevät viranhaltijat.
Koulut ovat tehneet yhteistyötä kotien kanssa lasten ja nuorten kasvamisen turvaamiseksi. Yhteistyötä on laajennettu sekä seudullisesti että oman kunnan sisällä (esim. Ankkuri-hanke ja Vartu-ryhmä) koulujen ja perheiden tukemiseksi.
2. Kaikissa alakouluissa on yhdysluokkia ja ryhmäkoot vaihtelevat huomattavasti. Koulujen tuntikehystä päätettäessä on jakotunteja järjestynyt isoja ryhmiä varten. Kartanon koulussa valinnaisaineiden ryhmitys on pääosin toteutettu yhdistämällä 8. ja 9. luokkalaisia samaan opetusryhmään. Ypäjänselän pienryhmän oppilaita on mukana Kartanon koulun opetusryhmissä.
3. Kaikki koulut ovat ottaneet käyttöön Forssan seudun koulujen hyvän oppilashuollon toimintamallin. Koulukuraattori palvelee kaikkia kunnan kouluja, samoin koulupsykologin palvelut ovat olleet hyvin saatavilla. Kouluterveydenhoitajan työkenttä on laajentunut ja sen myötä hänen työaikaansa Ypäjän koululaisia varten on vähennetty.
4. Seutukunnallisista hankkeista on ollut

hankkeella ja nuorten tuetut opinpolut – hankkeella tuetaan syrjäytymisvaarassa olevia

erityisesti hyötyä sekä perusopetuksen päättövaiheessa oleville koululaisille että jo peruskoulun suorittaneille nuorille. Peruskoulusta on siirtynyt joi-takin oppilaita Jopo-luokalle sekä Forssaan että Loimaalle. Muutamat oppilaat ovat saaneet henkilökohtaisen ohjaajan tukemaan siirtymävaihetta perusopetuksesta toisen asteen opintoihin.

Taloudelliset tavoitteet:

	TP 2008	Aikup. TA 2009	Tark. TA 2009	Tot. 2009	Tot %	Poikkeama €
Toimintatuotot	5 722	2 600	2 600	3 329	128	729
Toimintakulut	-1 760 904	-1 765 015	-1 765 015	-1 767 711	100	-2 696
Toimintakate	-1 755 182	-1 762 415	-1 762 415	-1 764 382	100	-1 967

1.11.6.2 Muut koulutuspalvelut

Päämäärä 2015

Kansalaisopisto tarjoaa opetus- ja harrastuspalveluja Ypäjällä ja lisäksi kuntalaiset voivat saada vastaavia palveluja koko Jokiläänin kansalaisopiston toiminta-alueella.

Musiikkiopistopalvelut hankitaan Loimaan seudun musiikkiopistosta ja Lounais-Hämeen musiikkiopistosta. Osallistutaan Hämeen liiton kautta kesäyliopistotoiminnan järjestämiseen.

Toiminnalliset tavoitteet ja mittarit:

1. Jokiläänin kansalaisopistossa järjestetään kuntalaisia kiinnostavia opintopiirejä ja ypäjäläisiä kannustetaan osallistumaan kansalaisopiston toimintaan.
2. Nuorten musiikkiharrastusta tuetaan varaamalla edelleen 13 oppilaspaikkaa lähiseudun musiikkiopistoista, viisi Lounais-Hämeen musiikkiopistossa ja kahdeksan Loimaan seudun musiikkiopistossa.

Toteutuma:

1. Ypäjäläiset ovat olleet mukana aktiivisesti kansalaisopiston piireissä, erityisesti liikuntapiirit ovat olleet erittäin suosittuja. Kansalaisopisto on tarjonnut monipuoliset opiskelu- ja harrastusmahdollisuudet ypäjäläisille.
2. Nuorten musiikkiharrastusta on tuettu tarjoamalla edelleen 13 oppilaspaikkaa musiikkiopistoissa. Vuoden 2009 aikana yksi oppilaspaikka vapautui Lounais-Hämeen musiikkiopistossa ja sitä ei täytetty vaan varattiin yksi paikka lisää Loimaan seudun musiikkiopistosta, joten vuoden 2009 aikana yhdeksän ypäjäläistä nuorta opiskeli Loimaan seudun musiikkiopistossa ja neljä Lounais-Hämeen musiikkiopistossa.

Taloudelliset tavoitteet:

	TP 2008	Alkup. TA 2009	Tark. TA 2009	Tot. 2009	Tot %	Poikkeama €
Toimintatuotot						0
Toimintakulut	-99 985	-96 000	-96 000	-89 347	93	6 653
Toimintakate	-99 985	-96 000	-96 000	-89 347	93	6 653

1.11.6.3 Kirjasto

Päämäärä 2015

Ypäjän kunnankirjasto on monipuolinen jokaisen kuntalaisen tieto- ja kulttuurikeskus. Kirjasto toimii peruskorjatuissa tiloissa nykyisessä kirjastorakennuksessa. Yhteistyö Louna - kirjastojen kesken on monipuolistunut.

Toiminnalliset tavoitteet

1. Kirjasto tarjoaa monipuoliset tiedonhaku- ja virkistysmahdollisuudet kirjastotalon saneerauksesta huolimatta. Palveluista tiedotetaan aktiivisesti kirjaston käyttämiseen innostaen.
2. Seudulliset ja valtakunnalliset kirjastopalvelut ovat ypäjäläisten aktiivisessa käytössä.
3. Kirjasto- ja muiden kulttuuripalveluiden yhdistäminen aloitetaan synergiahyötyjä etsien.

Toteutuma:

1. Vuoden 2009 toteutettiin kirjastotalon saneeraus, minkä johdosta kirjasto muutti väliaikaisesti tiloihin kahdeksan kuukauden ajaksi. Kiinnioloaikaa lukuun ottamatta palvelutaso pystyttiin pitämään ennallaan, ja muutoksista tiedotettiin aktiivisesti.
2. Lokakuussa 2009 aloitettiin Louna-kirjastojen kuljetuskokeilu, minkä myötä asiakkaat saavat aineistoa eri Louna-kirjastoista entistä nopeammin ja edullisemmin.
3. Kulttuuritoimi siirtyi kirjastonjohtajan vastualueeksi, mikä on mahdollistanut kirjasto- ja kulttuuritoimien entistä tiiviimmän yhteistyön. Pienimuotoisten kulttuuritapahtumien järjestäminen kirjastossa on entistä helpompaa, ja kirjastonjohtajan helppo tavoitettavuus kirjastossa, myös ilta-aikaisin, helpottaa yhteistyötä eri tahojen kanssa.

Taloudelliset tavoitteet:

	TP 2008	Alkup. TA 2009	Tark. TA 2009	Tot. 2009	Tot %	Poikkeama €
Toimintatuotot	5 317	2 500	2 500	2 274	91	-226
Toimintakulut	-110 839	-142 527	-142 527	-141 601	99	926
Toimintakate	-105 522	-140 027	-140 027	-139 327	99	700

1.11.7 Vapaa-aikalautakunta

1.11.7.1 Liikunta ja ulkoilu

Päämäärä 2015

Ypäjällä on monipuoliset ja hyvin hoidetut lähiliikuntapaikat, joita kuntalaiset aktiivisesti hyödyntävät liikuntaan. Ypäjällä on vireää liikuntatoimintaa yhdistysten, vertaisohjaajien ja kunnan järjestämänä. Yli 40 vuotiaat osallistuvat säännöllisesti ja aktiivisesti LIKSU-hankkeeseen

Toiminnalliset tavoitteet:

1. Kunta tarjoaa tehostetusti liikuntapalveluja yli 40 vuotiaalle LIKSU-hankkeen avulla.
2. Yhteistyötä sekä paikallisten urheiluseurojen että naapurikuntien kanssa lisätään, ja yhdistyksiä aktivoidaan järjestämään liikuntapalveluja.
3. Lähiliikuntapaikat pidetään siistissä, turvallisessa ja liikkumaan houkuttelevassa kunnossa.

Mittarit:

LIKSU-hankkeeseen osallistuneiden määrä/vuosi, tavoite 20 hlöä.

Toteuma:

1. Ypäjällä LIKSU -toimintaan kolmen toimintavuoden aikana osallistui yhteensä 103 henkilöä, joista miehiä oli 28 ja naisia 73.
2. Yhteistyötä Ypäjän Yllätyksen kanssa lisättiin mm. lasten urheilukoulu ja Pertun kisat sekä syksyn yhteiset liikuntavuorot. Samoin naisvoimistelijoiden kanssa yhteistyö toimi hyvin. Yhteistyössä naapurikuntien kanssa järjestettiin liikuntakausien avajaisia (kevät-kesän kauden avajaiset Loimijoki Golfilla). Caissaniemessä järjestettiin alueen liikuntatoimien ja HLU:n kanssa yhteinen koulutustilaisuus vapaa-aikatoimen lautakunnille.
3. Liikuntapaikat on pidetty siistissä, turvallisessa ja liikkumaan houkuttelevassa kunnossa. Murskan uimala joutui viime vuoden aikana useamman kerran ilkivalan kohteeksi..

Taloudelliset tavoitteet:

	TP 2008	Alkup. TA 2009	Tark. TA 2009	Tot. 2009	Tot %	Poikkeama €
Toimintatuotot	1 921	2 350	2 350	1 544	66	-806
Toimintakulut	-48 645	-58 814	-58 814	-58 368	99	446
Toimintakate	-46 724	-56 464	-56 464	-56 824	101	-360

1.11.7.2 Nuorisotyö

Päämäärä 2015

Ypäjällä on aktiivisia ja toimeliaita lapsia ja nuoria, ja yhdistykset ja kunta tukevat heidän mahdollisuuksiaan vapaa-ajan harrastuksiin. Ypäjällä on viihtyisä nuorisotila ja nuoret voivat viettää vapaa-aikaansa turvallisissa puitteissa. Terveet elämäntavat ovat nuorten suosiossa.

Toiminnalliset tavoitteet:

1. Luodaan pitkäjänteisen ja laadukkaan nuorisotyön suuntaviivat .
2. Yhteistyötä yhdistysten kanssa kehitetään.
3. Eri-ikäisille lapsille ja nuorille järjestetään monipuolista ja turvallista toimintaa nuorten toiveet huomioiden.
4. Nuorisotila Haavi on viihtyisän vapaa-ajanviettopaikka, jossa mahdollisimman moni nuori löytää itseään kiinnostavaa tekemistä turvallisessa ympäristössä.

Toteuma:

1. Käynnistettiin pitkäjänteisen nuorisotyön suuntaviivojen laadinta.
2. Yhteistyössä seurakunnan ja Humppilan nuorisotoimen kanssa järjestettiin 3 leiriä, kuntien yhteinen nuorten tapahtuma, päihdekasvatuspolku kouluihin ja kaksi retkeä, Megazoneen ja seikkailuhalli Huimalaan. Ehkäisevän päihdetyön viikolla järjestettiin yhteistyössä seurakunnan ja Mannerheimin lastensuojeluliiton kanssa päihdevalistusmonologi kaikille 6.-9.-luokkalaisille Kartanon koululla. Yhteistyössä seurakunnan kanssa on järjestetty viikoittain toimiva seiskahaavi. Uimakoulu järjestettiin yhteistyössä Kuusjoenkulman kyläyhdistyksen kanssa.
3. Kerhotoimintaa on järjestetty nuorten toiveet huomioiden. Kerhoja on yhteensä 10.
4. Nuorisotila Haavissa on kolme kertaa viikossa avointa talotoimintaa yli 13-vuotiaille ja kerhotoimintaa kaikenikäisille koululaisille 5 päivänä viikossa. Haavia on uudistettu hankkimalla sinne tietokoneet. Lisäksi Haaviin on saatu Lion's Clubin lahjoituksena Wii-pelikonsoli. Nuoret ovat päässeet vaikuttamaan pelihankintoihin. Haavissa ohjaajina toimivat täysikäiset ammattitaitoiset ohjaajat.

Taloudelliset tavoitteet:

	TP 2008	Alkup. TA 2009	Tark. TA 2009	Tot. 2009	Tot %	Poikkeama €
Toimintatuotot	22 162	22 090	22 090	28 255	128	6 165
Toimintakulut	-71 784	-76 194	-76 194	-77 941	102	-1 747
Toimintakate	-49 621	-54 104	-54 104	-49 686	92	4 418

1.11.7.3 Kulttuuritoimi

Päämäärä 2015

Vireä kulttuuritoiminta tavoittaa mahdollisimman monta eri-ikäistä kuntalaista. Kulttuuritalat eli Veteraanitupa, Näyttelytila Tähkä ja Kesäteatteri ovat kuntalaisten aktiivisessa käytössä. Kotiseutumuseosta on tehty mielenkiintoinen kohde, jossa kaikenikäiset kuntalaiset vierailevat.

Toiminnalliset tavoitteet ja mittarit:

1. Kunta järjestää yhteistyössä yhdistysten ja muiden toimijoiden kanssa kulttuuritapahtumia.
2. Kesäteatterialuetta hyödynnetään kulttuuriesityksien järjestämisessä,
3. Selvitetään kulttuuritoimen hoidon siirto kirjaston yhteyteen sivistystoimen alaiseksi toiminnaksi.

Toteuma:

1. Alkuvuonna kunnan toimesta alueelle rakennettiin yleisö-wc ja kunnostettiin katsomon viereiseen vanhaan navettarakennukseen pukeutumis- ja sosiaalitalat.
2. Kunta oli tukemassa Ypäjän Musiikki-teatterin Annie mestariampuja –esityksen järjestelyjä sekä järjesti yhdessä Ypäjän kotiseutuyhdistyksen kanssa Pertunpäivien yhteydessä kotiseutupäivän joka sai runsaasti osanottajia.
Kotiseutumuseolle palkattiin heinä-elokuuksi esittelijä ja museo sai musikaalin esitysten yhteydessä paljon vierailijoita.
Näyttelytila tähkässä oli Pertun päivien yhteydessä ypäjäläisten taiteilijoiden yhteisnäyttely.
3. Kulttuuritoimi siirrettiin 1.8.2009 luki- en kirjaston yhteyteen sivistystoimen alaiseksi toiminnaksi.

Taloudelliset tavoitteet:

	TP 2008	Alkup. TA 2009	Tark. TA 2009	Tot. 2009	Tot %	Poikkeama €
Toimintatuotot	998	1 000	1 000	1 330	133	330
Toimintakulut	-20 839	-32 919	-32 919	-25 657	78	7 262
Toimintakate	-19 842	-31 919	-31 919	-24 327	76	7 592

1.11.8 Rakennuslautakunta

1.11.8.1 Lupa- ja valvontapalvelut

Päämäärä 2015

Ypäjälainen rakennettu ja luonnontilainen maalaismaisema on terveellinen, turvallinen, puhdas ja viihtyisä ja se palvelee käyttäjien tarpeita.

Toiminnalliset tavoitteet ja mittarit:

1. Rakennus- ja ympäristölupahakemukset käsitellään viivytyksettä, yksittäinen tavanomainen rakennuslupa 14 vuorokauden sisällä saapumispäivästä päätöksen antopäivään.

Toteuma:

1.

Vuosi	2004	2005	2006	2007	2008	2009
Rakennusluvan Käsitteilyaika / vrk	14	8	8	9	11	10
Rakennusluvat / kpl	61	82	77	67	59	84
Asuinrakennus / kpl	10	13	11	5	5	13
Uutta k-m ²			10004	6542	4899	7475
Ympäristöluvat / kpl	2	2	1	2	10	1

2. Neuvontapalveluja annetaan joustavasti ja asiantuntevasti.

2. Rakennustarkastaja on antanut asiakasneuvontaa normaalina asiakaspalveluna, sähköpostitse ja postitse. Asiakkaat ovat saaneet suunnittelun pohjaksi (asemapiirustus) karttaotteen xcity-ohjelmasta. Tiedottamista päivän polttavista asioista on tapahtunut myös Ypäjälaisen ”Vasara ja Nauloja”-palstalla.

3. Yhteistyöllä naapurikuntien kanssa turvataan palvelun laatua ja saatavuutta. Ympäristön käyttöä, rakentamista ja tilaa seurataan ongelmia ennaltaehkäisten.

3. Seutukunnan rakennustarkastajat kokoontuivat Ypäjälle keskustelemaan ajankohtaisista asioista. Ypäjän kunnassa suoritettiin ympäristökatselmus 28.5.2009. Ympäristön käyttöä, tilaa ja rakentamista seurataan liikuttaessa rakennuslupakatselmuksilla.

Taloudelliset tavoitteet:

	TP 2008	Alkup. TA 2009	Tark. TA 2009	Tot. 2009	Tot %	Poikkeama €
Toimintatuotot	23 548	16 800	16 800	17 023	101	223
Toimintakulut	-58 351	-72 325	-72 325	-80 355	111	-8 030
Toimintakate	-34 802	-55 525	-55 525	-63 332	114	-7 807

1.11.9 Tekninen lautakunta

1.11.9.1 Yleiset alueet

Päämäärä 2015:

Liikenneväylien, puistojen, liikuntapaikkojen ja muiden yleisten alueiden hyvällä hoidolla ja alueita kehittämällä pidetään Ypäjä viihtyisänä ja tarjotaan kuntalaisille laadukkaat sekä turvalliset puitteet liikkumiseen, liikuntaan ja muuhun ulkoiluun.

Toiminnalliset tavoitteet:

1. Alueiden hoitotaso pidetään kohtuullisen hyvällä tasolla ja kunta osallistuu myös tiehallinnon hoidossa olevien taajamateiden viheralueiden kunnossapitoon.
2. Liikenneväylien ja tieympäristön hyvällä kunnossapidolla pienennetään onnettomuusriskiä.
3. Yleisten teiden kevyenliikenteenväylien hankkeita pyritään saamaan tiehallinnon toteutusohjelmaan.

Toteutuma:

1. Taajaman viheralueiden nurmikonleikkaut on tehty myös tiehallinnon alueilta. Risteysalueiden somistuksina on käytetty kukkaistutuksia.
2. Tietoon ei ole tullut onnettomuuksia jotka olisi aiheutunut liikenneväylien kunnossapidon laiminlyönnin johdosta.
3. Kurjenmäen kevyenliikenteen väylän rakentaminen on tiehallinnon toteutussuunnitelmassa. Valtatie 10:n liittymien ym. parantamiseen liittyvät liikenneturvallisuushankkeet valmistuivat loka-kuussa

Taloudelliset tavoitteet:

	TP 2008	Alkup. TA 2009	Tark. TA 2009	Tot. 2009	Tot %	Poikkeama €
Toimintatuotot	11 443	15 000	15 000	10 139	68	-4 861
Toimintakulut	-158 532	-172 118	-172 118	-167 085	97	5 033
Toimintakate	-147 089	-157 118	-157 118	-156 945	100	173

1.11.9.2 Rakennukset

Päämäärä 2015:

Kunnan omistamat rakennukset ja maa-alueet ovat hyvässä kunnossa, kiinteistönhoidossa huomioidaan energiansäästön ja kestäväns kehityksen periaatteet. Asukkailla ja muille rakennusten käyttäjillä on laadukkaat puitteet toimintoihinsa. Kunnalla on tarjolla kysynnän mukaisesti vuokra-asuntoja.

Toiminnalliset tavoitteet:

1. Öljyn käyttöä rakennusten lämmitysenergiana vähennetään liittämällä pääosa kunnan omistamista kiinteistöistä kaukolämpölaitoksen verkostoon
2. Rakennusten energian ja vedenkulutuksen seuranta tehostetaan tavoitteena kulutuksen vähentäminen.
3. Asuinympäristön viihtyvyyteen kiinnitetään erityistä huomiota, asukkaiden toiveet huomioidaan kunnossapidossa.

Toteuma:

1. Pääosa kunnan omistamista kiinteistöistä on liitetty kaukolämpölaitoksen verkostoon. kaukolämpölaitoksen polttoaineena on käytetty pääasiassa kotimaista puupellettiä.
2. Kaukolämpöverkoston liitettyjen kiinteistöjen energiankulutusta seurataan kuukausittain.
3. Vuokra-asuntojen huoneistokorjauksia on tehty asukkaiden vaihdon yhteydessä.

Taloudelliset tavoitteet:

	TP 2008	Alkup. TA 2009	Tark. TA 2009	Tot. 2009	Tot %	Poikkeama €
Toimintatuotot	577 078	645 140	645 140	630 450	98	-14 690
Toimintakulut	-871 484	-788 870	-788 870	-879 513	111	-90 643
Toimintakate	-294 406	-143 730	-143 730	-249 063	173	-105 333

1.11.9.3 Vesihuoltolaitos

Päämäärä 2015:

Vesihuoltolaitoksen häiriötön vedenjakelu on normaalioloissa varmistettu kaikille verkostoon liitetyille kiinteistöille. Viemäriverkostoon liitettyjen kiinteistöjen jätevedet johdetaan puhdistamolle ja jätevedet puhdistetaan lupaehtojen edellyttämällä tavalla. Vesihuollon kehittämissuunnitelmassa sovitut hankkeet toteutetaan tavoiteaikataulun mukaisesti.

Toiminnalliset tavoitteet:

1. Kunnallisen jätevesihuollon lisäksi ollaan mukana kehittämässä haja-asutusalueen yksityistä jätevesihuoltoa.
2. Ollaan mukana suunnittelemassa seutukunnallisen vesihuoltoyhtiön perustamista.

Toteuma:

1. Levänmäentien varteen on rakennettu uutta viemäri ja vesijohtoverkosta yhteensä noin 1600 m. Perttulan ja Mätikön alueen viemäroinnin rakennussuunnittelu on käynnissä.
2. Seudullisen vesihuoltoyhtiön perusselvitykset ovat käynnissä. Loimaan vesihuoltoliikelaitoksen kanssa on neuvoteltu sopimusluonnos Ypäjän

3. Palvelukyselyn tulokset huomioidaan toiminnassa

jätevesien puhdistamisesta ja siirtoviemärin rakentamisesta.

3. Ypäjänselän vesijohtoverkoston paineenkorotusasema on otettu käyttöön huhtikuussa. Kuusjoen vedenottamon koepumppausten perusteella päädyttiin rakentamaan uusi kaivo vedenottamon käyttöön.

Taloudelliset tavoitteet:

	TP 2008	Alkup. TA 2009	Tark. TA 2009	Tot. 2009	Tot %	Poikkeama €
Toimintatuotot	183 698	180 500	180 500	163 994	91	-16 506
Toimintakulut	-115 914	-118 499	-118 499	-131 704	111	-13 205
Toimintakate	67 784	62 001	62 001	32 290	52	-29 711

1.11.9.4 Palo- ja pelastuspalvelut

Päämäärä Palo- ja pelastuspalvelut tuottaa Kanta-Hämeen pelastuslaitos. Laadukkaat palvelut on tuotettu kohtuukustannuksin kunnan riskit huomioiden. Ypäjän paloasema, kalusto ja miehistöpalvelut säilyvät Ypäjällä. **2015:**

Taloudelliset tavoitteet:

	TP 2008	Alkup. TA 2009	Tark. TA 2009	Tot. 2009	Tot %	Poikkeama €
Toimintatuotot						0
Toimintakulut	-153 887	-150 800	-150 800	-150 278	100	522
Toimintakate	-153 887	-150 800	-150 800	-150 278	100	522

1.11.9.5 Muut tekniset palvelut

Päämäärä 2015:

Teknisen toimen hallinto on hoidettu tehokkaasti kunnan- ja kuntalaisten tarpeet huomioiden.

Laadukas jätehuolto on järjestetty yhteistyössä alueen muiden kuntien kanssa Loimi-Hämeen jätehuolto Oy:n puitteissa.

Toiminnalliset tavoitteet ja mittarit:

1. Henkilöstön tietotaitoa pysyy yllä riittävällä koulutuksella.
2. Palveluiden käyttäjien toiveet palveluiden järjestämisessä otetaan huomioon.
3. Tekniset tukipalvelut edistävät kunnan palveluille asetettuja tavoitteita.
4. Palvelut tuotetaan laadukkaasti ja taloudellisesti.

Toteuma:

1. Kaksi kiinteistöhoitajaa on suorittanut oppisopimuksella kiinteistöhoitajan ammattitutkinnon. Toimistosihteerin on osallistunut vesihuoltolaitoksen laskutusohjelman peruskoulutukseen. Tekninen johtaja on hankkinut tieturva- II kortin edellyttämän pätevyyden.
2. Palveluiden käyttäjien toiveet on huomioitu palveluiden tuottamisessa.
- 3.
- 4.

Taloudelliset tavoitteet:

	TP 2008	Alkup. TA 2009	Tark. TA 2009	Tot. 2009	Tot %	Poikkeama €
Toimintatuotot	152			2 600		2 600
Toimintakulut	-99 066	-80 126	-80 126	-88 744	111	-8 618
Toimintakate	-98 914	-80 126	-80 126	-86 144	108	-6 018

1.11.9.6 Maa- ja metsätilat**Päämäärä 2015:**

Kunnan omistamia metsätiloja hoidetaan ajantasaisen metsätaloussuunnitelman mukaisesti niin, että metsänhoidossa on huomioitu myös alueiden monipuolinen virkistyskäyttö. Rakentamiskelpoiset kunnan omistamat maa-alueet on kaavoitettu.

Toiminnalliset tavoitteet:

1. Metsää hoidetaan metsäsuunnitelman mukaisesti, huomioiden alueiden virkistyskäyttö ja metsälohkojen erityispiirteet.
2. Metsähakkuuta tehdään metsätaloussuunnitelman mukaan, puun markkina-tilanteet ja kunnan taloudelliset tarpeet huomioiden.

Toteuma:

1. Vuosien 2009, 2010 hakkuista ja osasta vuoden 2011 hakkuista on tehty hakkuu sopimukset. Hakkuut on saatu suoritettua suunnitellusti loppuvuodesta 2009 hyvien korjuuolosuhdeiden johdosta.
2. Osasta hakkuualueita on kerätty hakkuutähteet pois jotta alueen virkistyskäyttö mahdollisuudet säilyvät hyvänä hakkuista huolimatta. Peltomaaksi soveltuvat maa-alueet on kaikki vuokrattu viljely taikka laidunkäyttöön. Vuokrataso on ollut hyvä.

Taloudelliset tavoitteet:

	TP 2008	Alkup. TA 2009	Tark. TA 2009	Tot. 2009	Tot %	Poikkeama €
Toimintatuotot	133 234	168 000	168 000	193 799	115	25 799
Toimintakulut	-25 861	-23 565	-23 565	-20 988	89	2 577
Toimintakate	107 374	144 435	144 435	172 810	120	28 375

1.11.10 Kuntakonserni

Toiminnalliset ja taloudelliset tavoitteet

Kuntakonsernin eri osissa toimitaan kunnan strategiasuunnitelmien linjausten mukaan. Kuntakonserni toimii kestävän talouden periaattein ja taloudellisuusajattelu on vahvasti mukana toimintoja järjestettäessä.

Toteutuma:

Kunnan strategiset linjaukset ovat olleet konserniyhteisöissä kuntaa edustavien tiedossa, ja niitä on soveltuvin osin edistetty tytäryhtiöissä ja kunnan päätösvallan antamisissa puitteissa osakkuusyhtiöissä ja kuntayhtymissä.

1.12 Tuloslaskelmaosan toteutumisvertailu

1.000 €	Alkuperäinen talousarvio	Talousarvion muutokset	TA muutosten jälkeen	Toteuma	Poikkeama
Toimintatuotot	4 444	0	4 444	4 169	-275
Myyntituotot	2 634		2 634	2 401	-233
Maksutuotot	876		876	874	-2
Tuet ja avustukset	201		201	178	-23
Muut toimintatuotot	733		733	716	-17
Toimintakulut	-15 532	9	-15 523	-15 095	428
Henkilöstökulut	-8 060	9	-8 051	-7 802	249
Palvelujen ostot	-5 549		-5 549	-5 423	126
Aineet tarvikkeet ja tavarat	-859		-859	-883	-24
Avustukset	-832		-832	-740	92
Muut toimintakulut	-232		-232	-247	-15
Toimintakate	-11 088	9	-11 079	-10 926	153
Verotulot	6 381		6 381	6 326	-55
Valtionosuudet	5 092		5 092	5 123	31
Rahoitustuotot ja -kulut	-6	0	-6	-68	-62
Korkotuotot	17		17	8	-9
Muut rahoitustuotot	28		28	7	-21
Korkokulut	-50		-50	-82	-32
Muut rahoituskulut	-1		-1	-1	0
Vuosikate	379	9	388	455	67
Poistot ja arvonalentumiset					
Suunnitelman mukaiset poistot	-379		-379	-690	-311
Satunnaiset erät			0		0
Tilikauden tulos	0	9	9	-235	-244
Poistoeron lisäys/vähennys			0	13	13
Varausten lisäys/vähennys			0		0
Tilikauden ylijäämä / alijäämä	0	9	9	-222	-231

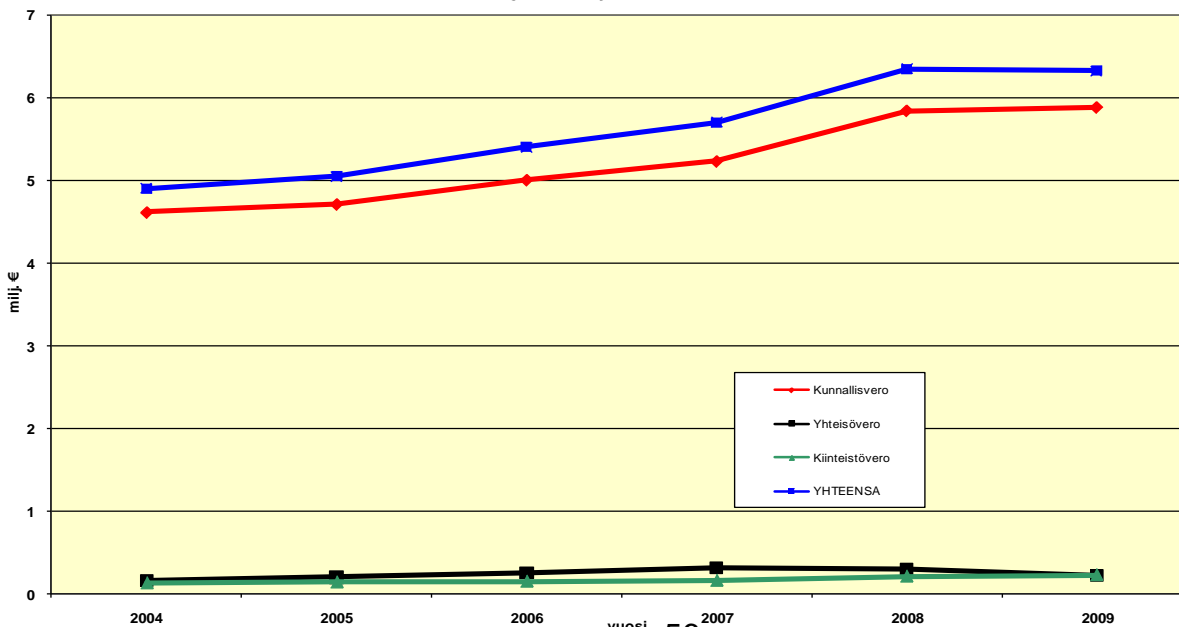
1.13 Verotulojen erittely

1 000 €	Alkuperäinen talousarvio	Talousarvion muutokset	Talousarvio muutosten jälkeen	Toteutuma	Poikkeama
Verotulot					
Tulovero	5 836		5 836	5 879	43
Yhteisövero	335		335	221	-114
Kiinteistövero	210		210	226	16
Yhteensä	6 381	0	6 381	6 326	-55

Vuosi	Tuloveroprosentti	Verotettava tulo, 1.000 euroa	Muutos, %
2004	18,0	25 767	
2005	18,0	26 239	1,8
2006	18,5	27 320	4,1
2007	18,5	29 687	8,7
2008	18,5	31 368	5,7
2009	18,5		

Kiinteistöveroprosentit				
Vuosi	Yleinen	Vakituiset asunnot	Muut asunnot	Yleishyöd. Yhteisöt
2004	0,50	0,25	0,70	0,00
2005	0,50	0,25	0,70	0,00
2006	0,50	0,25	0,70	0,00
2007	0,50	0,25	0,70	0,00
2008	0,70	0,30	0,70	0,00
2009	0,70	0,30	0,70	0,00

Verotulojen kehitys 2004 -2009



1.14 Valtionosuuksien erittely

1 000 €	Alkuperäinen talousarvio	Talousarvion muutokset	Talousarvio muutosten jälkeen	Toteutuma	Poikkeama
Valtionosuudet					
Yleinen	208		208	208	0
Sosiaali- ja terveystoimi	4 354		4 354	4 341	-13
Opetus- ja kulttuuritoimi	529		529	575	46
Yhteensä	5 091	0	5 091	5 124	33

1.15 Investointiosan toteutumisvertailu

1.15.1 Kunnanhallitus

	Kustannus- arvio	TA 2009	TOT 2009	Tot -%	Poikkeama
Kuntarahoitus Oyj:n osakkeiden merkitseminen					
Tulot					0
Menot	-8 000	-8 000	-8 000	100,0	0
Netto	-8 000	-8 000	-8 000	100,0	0

Kuntarahoitus Oyj:n osakkeiden merkitseminen (kv 11.6.2009 § 55)

Toteutuma:

Kauppa toteutettiin suunnitellusti.

Kiinteistöt					
Tulot	30 000	30 000	26 111	87,0	-3 889
Menot	-50 000	-50 000		0,0	50 000
Netto	-20 000	-20 000	26 111	-130,6	46 111

Asunto- ja yritystontteja markkinoidaan aktiivisesti ja myydään niin kaava-alueelta kuin haja-asutusalueeltakin (Perttula, Ypäjäнкylä, Levä, Manninen, Palikkala).

Toteutuma:

1.15.2 Perusturvalautakunta

	Kustannus- arvio	TA 2009	TOT 2009	Tot -%	Poikkeama
Vanhustentalon III:n peruskorjaus					
Tulot	220 000				0
Menot	-1 100 000	-25 000		0,0	25 000
Netto	-880 000	-25 000	0	0,0	25 000

Vuonna 1976 rakennettujen asuntojen (15 kpl), huoneistoala n. 420 m², peruskorjaus paljon tukea tarvitseville vanhuksille ja vammaisille. ARAn avustus arv. 20 %

Toteutuma:

	Kustannus- arvio	TA 2009	TOT 2009	Tot -%	Poikkeama
Auto					
Tulot					0
Menot	-20 000	-20 000	-21 281	106,4	-1 281
Netto	-20 000	-20 000	-21 281	106,4	-1 281

Kotihoitohenkilöstön käyttöön (kotisairaanhoidaja, iltavuorossa työskentelevät, aterioiden jako viikonloppuisin ja asiakaskuljetuksia). Em. toimintojen matkakustannukset ovat tätä nykyä noin 9200 €/vuosi (ksh:n osuus noin 3000 euroa = 400 km/3 vk eli yht. noin 760 €/kk. += asiakaskuljetusten kustannukset.

Toteutuma:

1.15.3 Sivistyslautakunta

	Kustannus- arvio	TA 2009	TOT 2009	Tot -%	Poikkeama
Perttulan vanhan kansakoulun kunnostaminen kirjastotiloiksi					
Tulot	438 300	370 000	291 150	78,7	-78 850
Menot	-876 300	-740 000	-625 104	84,5	114 896
Netto	-438 000	-370 000	-333 954	90,3	36 046

Satavuotias suojeltu Perttulan kansakoulurakennus kunnostetaan kokonaan kirjaston käyttöön monipuolistuneen kirjastotoiminnan ja kulttuuritoimen yhteisiä käyttötarpeita ajatellen. Hankkeelle on haettu valtionosuusrahoitusta ja peruskorjaus on opetusministeriön rahoituslistalla vuodella 2009 50 % valtionosuudella. Aloituslupa hankkeelle saatu v 2008.

Toteutuma:

	Kustannus- arvio	TA 2009	TOT 2009	Tot -%	Poikkeama
Ypäjäнкylän koulun ilmastointi					
Tulot					0
Menot	-21 000	-21 000	-19 542	93,1	1 458
Netto	-21 000	-21 000	-19 542	93,1	1 458

Luokkahuoneen ilmanvaihtokoneet 2 kpl.

Toteutuma:

1.15.4 Vapaa-aikalautakunta

	Kustannus- arvio	TA 2009	TOT 2009	Tot -%	Poikkeama
Ulkoilmateatterin sosiaali- ja pukuhuonetilat					
Tulot	98 000	98 000	62 888	64,2	-35 112
Menot	-140 000	-140 000	-122 901	87,8	17 099
Netto	-42 000	-42 000	-60 013	142,9	-18 013

LounaPlussan hankerahoituksella rakennetaan Pappilan vanhaan navettaan pukuhuonetilaa ja museoalueelle yleisö-wc. Kunnan omarahoitusosuus väh. 30 %

Toteutuma:

Hanke päättyi 30.10.2009, yleisö-wc oli käytössä jo kesän näytäntökauden.

1.15.5 Tekninen lautakunta

	Kustannus- arvio	TA 2009	TOT 2009	Tot -%	Poikkeama
Liikenneväylät					
Tulot					0
Menot	-55 000	-55 000	-64 753	117,7	-9 753
Netto	-55 000	-55 000	-64 753	117,7	-9 753

Pyssymäentien, Rajatien alkuosan ja Papalintien loppuosan asfaltointi, ka. 55 000 €

Toteutuma:

Suunnitellut asfaltoinnit on tehty, lisäksi Pyssymäentien peruskorjauksen ja Jokitien rakentamisen kustannuksia siirtyi vuodelle 2009.

	Kustannus- arvio	TA 2009	TOT 2009	Tot -%	Poikkeama
Valaistus					
Tulot					0
Menot	-23 000	-23 000	-29 101	126,5	-6 101
Netto	-23 000	-23 000	-29 101	126,5	-6 101

Pyssymäentien ja Rajatien valaistuksen uusiminen, Kurjenmäen kevyenliikenteen väylän valaistus

Toteutuma:

Suunnitellut valaistukset on tehty. Lisäksi Jokitien rakentamisen yhteydessä asennettiin tielle tievalaistuksen kaapelointi ja valaisimien perustukset.

	Kustannus- arvio	TA 2009	TOT 2009	Tot -%	Poikkeama
Puistoalueet					
Tulot					0
Menot	-10 000	-10 000	-1 340	13,4	8 660
Netto	-10 000	-10 000	-1 340	13,4	8 660

Pappilanmäen ja Rauhalan puistoalueiden istutustöiden loppuun saattaminen.

Toteutuma:

Pappilanmäen alueella on tehty puistoalueiden kuivatuksen parannustöitä. Alueen asemaakavan tarkistus on vireillä joten uusia puustoistutuksia ei tehty.

	Kustannus- arvio	TA 2009	TOT 2009	Tot -%	Poikkeama
Kunnan kiinteistöjen liittäminen kaukolämpöverkkoon					
Tulot					0
Menot	-193 000	-193 000	-209 787	108,7	-16 787
Netto	-193 000	-193 000	-209 787	108,7	-16 787

Toteutuma:

Pääosa kunnan kiinteistöistä on liitetty kaukolämpöverkkoon.

	Kustannus- arvio	TA 2009	TOT 2009	Tot -%	Poikkeama
Vesijohtoverkosto					
Tulot					0
Menot	-30 000	-30 000	-17 137	57,1	12 863
Netto	-30 000	-30 000	-17 137	57,1	12 863

Levänmäentien runkovesijohto (ka 30 000€)

Toteutuma:

Levänmäentien runkovesijohto on rakennettu.

	Kustannus- arvio	TA 2009	TOT 2009	Tot -%	Poikkeama
Viemäriverkosto					
Tulot			25 000		25 000
Menot	-115 000	-115 000	-75 714	65,8	39 286
Netto	-115 000	-115 000	-50 714	44,1	64 286

Levänmäentien viemäri linja (ka 115 000 €)
--

Toteutuma:

Levänmäentien viemäri linja on rakennettu.
--

	Kustannus- arvio	TA 2009	TOT 2009	Tot -%	Poikkeama
Jätevedenpuhdistamo					
Tulot					0
Menot	-100 000	-40 000	-5 514	13,8	34 486
Netto	-100 000	-40 000	-5 514	13,8	34 486

Puhdistamon esikäsittelyn saneerauksen lopputyöt
--

Toteutuma:

	Kustannus- arvio	TA 2009	TOT 2009	Tot -%	Poikkeama
Kuusjoen vedenottoamo					
Tulot					0
Menot	-25 000	-25 000	-26 471	105,9	-1 471
Netto	-25 000	-25 000	-26 471	105,9	-1 471

Uusi siiviläputkikaivo vedenhankinnan varmistamiseksi (kv. 10.12.2009 § 57).
--

Toteutuma:

Kuusjoen vedenottamon uusi siiviläputkikaivo otettiin käyttöön alkuvuodesta 2010.

	Kustannus- arvio	TA 2009	TOT 2009	Tot -%	Poikkeama
Kaukolämpölaite					
Tulot			546 723		546 723
Menot					0
Netto			546 723		546 723

Puhdistamon esikäsittelyn saneerauksen lopputyöt
--

Toteutuma:

1.15.6 Investoinnit yhteensä

	TA 2009	TOT 2009	Tot -%	Poikkeama
Yhteensä				
Tulot	498 000	952 495	191,3	454 495
Menot	-1 495 000	-1 247 444	83,4	247 556
Netto	-997 000	-294 949	29,6	702 051

1.16 Rahoitusosan toteutumisvertailu

1.000 €	Alkuperäinen talousarvio	Talousarvion muutokset	Talousarvio muutosten jälkeen	Toteutuma	Poikkeama Ylitys + Alitus -
Toiminta ja investoinnit					
Toiminnan rahavirta					
Vuosikate	379	9	388	453	65
Satunnaiset erät					
Tulorahoituksen korjauserä				-2	2
Investointien rahavirta					
Investointimenot	-1 462	-33	-1 495	-1 247	-248
Rahoitusosuudet investointimenoihin	498		498	380	-118
Pysyvien vastaavien hyödykk. luov.tulot			0	575	575
Toiminta ja investoinnit, netto	-585	-24	-609	159	768
Rahoituksen rahavirta					
Antolainauksen muutokset					
Antolainojen lisäys			0		0
Antolainojen vähennys	5		5		-5
Lainakannan muutokset					
Pitkäaikaisten lainojen lisäys	650		650		-650
Pitkäaikaisten lainojen vähennys	-70		-70	-63	-7
Lyhytaikaisten lainojen muutos			0	750	750
Oman pääoman muutokset					0
Muut maksuvalmiuden muutokset			0	-678	-678
Vaikutukset maksuvalmiuteen	0	-24	-24	168	192

1.17 Yhteenvedo valtuuston hyväksymien määrärahojen ja tuloarvioiden toteutumisesta

1.000 €	Määräraha					Tuloarviot				
	Alkup TA	TA:n muutokset	TA muut jälkeen	Toteutuma	Poikkeama	Alkup TA	TA:n muutokset	TA muut jälkeen	Toteutuma	Poikkeama
KÄYTTÖTALOUSOSA										
Keskusvaalilautakunta										
Vaalit	-5		-5	-5	0	4		4	4	0
Tarkastuslautakunta										
Hallinnon ja talouden tarkastus	-7		-7	-5	-2			0	0	0
Kunnanhallitus										
Johtamispalvelut	-316		-316	-293	-23	3		3	6	-3
Hallintopalvelut	-691		-691	-723	32	42		42	40	2
Maaseutulautakunta										
Maaseutotoimi	-102		-102	-50	-52	42		42	13	29
Lomituspalvelut	-2 284		-2 284	-2 072	-212	2 357		2 357	2 105	252
Perusturvalautakunta										
Varhaiskasvatus	-935		-935	-904	-31	113		113	96	17
Kotihoito, vanhus- ja vammaistyö	-3 085		-3 085	-2 955	-130	719		719	729	-10
Muu sosiaalitoimi	-673		-673	-645	-28	108		108	120	-12
Kansanterveysyö	-922		-922	-933	11			0		0
Erikoissairaanhoido	-2 934		-2 934	-2 828	-106			0		0
Sivistyslautakunta										
Peruskoulutus ja opetustoimen hallinto	-1 765		-1 765	-1 768	3	3		3	3	0
Muut koulutuspalvelut	-96		-96	-89	-7			0		0
Kirjasto	-143		-143	-142	-1	2		2	2	0
Vapaa-aikalautakunta										
Liikunta ja ulkoilu	-59		-59	-59	0	2		2	2	0
Nuorisotyö	-76		-76	-78	2	22		22	28	-6
Kulttuuritoimi	-33		-33	-26	-7	1		1	1	0
Rakennuslautakunta										
Lupa- ja valvontapalvelut	-72		-72	-80	8	17		17	17	0
Tekninen lautakunta										
Yleiset alueet	-172		-172	-167	-5	15		15	10	5
Rakennukset	-789		-789	-880	91	645		645	631	14
Vesihuoltolaitos	-118	-15	-133	-132	-1	181		181	164	17
Palo- ja pelastuspalvelut	-151		-151	-150	-1					
Muu tekniset palvelut	-80		-80	-89	9				3	-3
Maa- ja metsätilat	-24		-24	-21	-3	168		168	194	-26
	-15 532	-15	-15 547	-15 094	-453	4 444		4 444	4 168	276

1.000 €	Määräraha					Tuloarvot				
	Alkup TA	TA:n muutokset	TA muut jälkeen	Toteutuma	Poikkeama	Alkup TA	TA:n muutokset	TA muut jälkeen	Toteutuma	Poikkeama
TULOSLASKELMAOSA										
Verotulot						6 381		6 381	6 326	55
Valtionosuudet						5 091		5 091	5 123	-32
Korkotulot						17		17	8	9
Muut rahoitustulot						28		28	7	21
Korkomenot	-50		-50	-82	32					
Muut rahoitusmenot	-1		-1	-1	0					
Satunaiset erät										
INVESTOINTIOSA										
Kunnanhallitus										
Kiinteistöt	-50		-50	0	-50				26	-26
Kuntarahoitus				-8	8					
					0					
Perusturvalautakunta										
Kotihoitoauto				-21	21					
Sivistyslautakunta										
Perttulan vanhan kansak.										
kunnostaminen kirjastoksi				-625	625				291	-291
Ypäjänkylän koulun ilmastointi				-20	20					
Ypäjänkylän koulun piha									1	-1
Vapaa-aikalautakunta										
Musiikkiteatterin sos.tilat	-140		-140	-123	-17	98		98	63	-35
Tekninen lautakunta										
Osaomistusrivitalo				-21	21					
Liikenneväylät				-65	65					
Valaistus				-29	29					
Puistoalueet				-1	1					
VESIHUOLTOLAITOS										
Vesijohtoverkosto				-17	17					
Viemäriverkosto				-76	76				25	-25
Jäteveden puhdistamo				-5	5					
Kuusjoen vedenottamon kaivo				-26	26					
Kunnan kiint.liitt.kaukolämpöön				-210	210					
KAUKOLÄMPÖLAITOS										
Kaukolämpölaitos									547	-547

	Määräraha					Tuloarviot				
	Alkup TA	TA:n muutokset	TA muut jälkeen	Toteutuma	Poikkeama	Alkup TA	TA:n muutokset	TA muut jälkeen	Toteutuma	Poikkeama
RAHOITUSOSA										
Antolainauksen muutokset										
Antolainasaamisten lisäykset										
Antolainasaamisten vähenn.	5	0	5		5					0
Lainakannan muutokset										
Pitkäaikaisten lainojen lisäys	650	0	650		650					0
Pitkäaikaisten lainojen vähen	-70	0	-70	-63	-7					
Lyhytaikaisten lainojen muut						0		0		0
Oman pääoman muutokset										0
Muut maksuvalmiuden muut					0					0
Vaikutus maksuvalmiuteen										
YHTEENSÄ	585	0	585	-63	648					

2 TILINPÄÄTÖSLASKELMAT

2.1 TULOSLASKELMA

TULOSLASKELMA (ULKOKOINEN)

	01.01.-31.12.2009		01.01.-31.12.2008	
Toimintatuotot				
Myyntituotot	2 400 651,89		2 415 564,09	
Maksutuotot	873 930,59		869 708,50	
Tuet ja avustukset	177 640,72		214 578,16	
Muut toimintatuotot	716 095,12	4 168 318,32	687 926,09	4 187 776,84
Toimintakulut				
Henkilöstökulut				
Palkat ja palkkiot	-5 999 055,65		-5 971 228,91	
Henkilösivukulut				
Eläkekulut	-1 392 251,68		-1 471 632,56	
Muut henkilösivukulut	-411 114,37		-456 555,25	
Palvelujen ostot	-5 423 012,45		-5 164 538,10	
Aineet tarvikkeet ja tavarat				
Ostot tilikauden aikana	-882 991,91		-949 328,83	
Avustukset	-739 601,86		-833 669,74	
Muut toimintakulut	-246 524,27	-15 094 552,19	-177 930,29	-15 024 883,68
Toimintakate		-10 926 233,87		-10 837 106,84
Verotulot		6 326 049,21		6 349 061,52
Valtionosuudet		5 123 548,00		4 782 941,00
Rahoitustuotot ja -kulut				
Korkotuotot		8078,74	17 485,13	
Muut rahoitustuotot		6701,39	64 064,83	
Korkokulut		-82435,87	-67 036,13	
Muut rahoituskulut		-1 138,86	-72 650,95	-58 137,12
Vuosikate		454 568,74		236 758,56
Poistot ja arvonalentumiset				
Suunnitelman mukaiset poistot		-689 600,17		-340 131,41
Tilikauden tulos		-235 031,43		-103 372,85
Poistoeron lisäys/vähennys		12 686,98		12 686,98
Varausten lisäys/vähennys				86 133,94
Tilikauden ylijäämä (alijäämä)		-222 344,45		-4 551,93

2.2 RAHOITUSLASKELMA

	01.01.-31.12.2009		01.01.-31.12.2008	
Toiminnan rahavirta				
Vuosikate	454 568,74		236 758,56	
Tulorahoituksen korjauserät	<u>-2 050,29</u>	452 518,45	<u>-5 623,23</u>	231 135,33
Investointien rahavirta				
Investointimenot	-1 247 443,70		-2 655 919,88	
Rahoitusosuudet investointimenoihin	379 737,77		86 900,00	
Pysyvien vastaavien hyödykk. luovutustulot	<u>574 884,75</u>	<u>-292 821,18</u>	<u>22 006,15</u>	<u>-2 547 013,73</u>
Toiminnan ja investointien rahavirta		159 697,27		-2 315 878,40
Rahoituksen rahavirta				
Antolainauksen muutokset				
Antolainasaamisten lisäykset			-42 185,22	
Antolainasaamisten vähennykset		0,00		-42 185,22
Lainakannan muutokset				
Pitkäaikaisten lainojen lisäys			300 000,00	
Pitkäaikaisten lainojen vähennys	-62 854,13		-10 845,74	
Lyhytaikaisten lainojen muutos	<u>750 000,00</u>	687 145,87	<u>150 000,00</u>	439 154,26
Oman pääoman muutokset				
Muut maksuvalmiuden muutokset				
Toimeksiantojen varojen ja pääomien muutokset	-6 824,27		-2 568,86	
Vaihto-omaisuuden muutos	13 595,00		21 195,33	
Pitkäaikaisten saamisten muutos	-238 571,00			
Lyhytaikaisten saamisten muutos	254 517,76		-173 549,25	
Korottomien pitkä- ja lyhytaikaisten velkojen muutos	-700 986,69	-678 269,20	821 768,89	666 846,11
Rahoituksen rahavirta		8 876,67		1 063 815,15
Rahavarojen muutos		168 573,94		-1 252 063,25
Rahavarojen muutos				
Rahavarat 31.12.	1 245 743,87		1 077 169,93	
Rahavarat 1.1.	1 077 169,93	168 573,94	2 329 233,18	-1 252 063,25

2.3 TASE

	31.12.2009	31.12.2008
VASTAAVAA		
PYSYVÄT VASTAAVAT		
Aineettomat hyödykkeet		
Aineettomat oikeudet	<u>3 210,54</u>	
	3 210,54	0,00
Aineelliset hyödykkeet		
Maa- ja vesialueet	1 463 174,76	1 487 945,75
Rakennukset	6 032 140,57	3 718 309,31
Kiinteät rakenteet ja laitteet	1 930 361,03	1 547 781,42
Koneet ja kalusteet	72 719,51	74 056,10
Muut aineelliset hyödykkeet	63 681,30	63 681,30
Ennakkomaksut ja keskeneräiset hankinnat	<u>428 691,26</u>	<u>3 504 933,79</u>
	9 990 768,43	10 396 707,67
Sijoitukset		
Osakkeet ja osuudet	2 439 830,65	2 431 830,65
Muut lainasaamiset	<u>275 245,15</u>	<u>275 245,15</u>
	2 715 075,80	2 707 075,80
TOIMEKSIANTOJEN VARAT		
Valtion toimeksiannot	<u>66 283,29</u>	<u>70 200,38</u>
	66 283,29	70 200,38
VAIHTUVAT VASTAAVAT		
Vaihto-omaisuus		
Aineet ja tarvikkeet	3 474,24	17 069,24
Muu vaihto-omaisuus	<u>3 716,95</u>	<u>3 716,95</u>
	7 191,19	20 786,19
Saamiset		
Pitkäaikaiset saamiset		
Siirtosaamiset	<u>238 571,00</u>	
	238 571,00	
Lyhytaikaiset saamiset		
Myyntisaamiset	316 077,30	322 081,58
Muut saamiset	100,85	100,85
Siirtosaamiset	<u>454 349,31</u>	<u>702 862,79</u>
	770 527,46	1 025 045,22
Rahoitusarvopaperit		
Osakkeet ja osuudet	168 364,09	168 364,09
Sijoitukset rahamarkkinainstrumentteihin	820 614,97	786 976,97
Muut arvopaperit	<u>98 500,00</u>	<u>16 819,00</u>
	988 979,06	972 160,06
Rahat ja pankkisaamiset	<u>256 764,81</u>	<u>105 009,87</u>
VASTAAVAA YHTEENSÄ	<u><u>15 037 371,58</u></u>	<u><u>15 296 985,19</u></u>

31.12.2009

31.12.2008

VASTATTAVAA**OMA PÄÄOMA**

Peruspääoma	7 046 366,18	7 046 366,18
Edellisten tilikausien ylijäämä	3 109 089,99	3 113 641,92
Tilikauden ylijäämä	-222 344,45	-4 551,93
	<u>9 933 111,72</u>	<u>10 155 456,17</u>

POISTOERO JA VAPAAEHTOISET VARAUKSET

Poistoero	241 837,46	254 524,44
Vapaaehtoiset varaukset		
	<u>241 837,46</u>	<u>254 524,44</u>

TOIMEKSIANTOJEN PÄÄOMAT

Valtion toimeksiannot	46 181,71	57 898,80
Lahjoitusrahastojen pääomat	105 607,05	105 607,05
Muut toimeksiantojen pääomat	26 784,77	25 809,04
	<u>178 573,53</u>	<u>189 314,89</u>

VIERAS PÄÄOMA**Pitkäaikainen**

Lainat rahoitus- ja vakuutuslaitoksilta	1 016 797,00	1 119 345,00
Lainat julkisyhteisöiltä	731 030,30	752 692,49
Muut velat	149 244,70	113 263,80
	<u>1 897 072,00</u>	<u>1 985 301,29</u>

Lyhytaikainen

Lainat rahoitus- ja vakuutuslaitoksilta	952 548,00	152 548,00
Lainat julkisyhteisöiltä	71 662,19	60 306,13
Saadut ennakot	1 942,90	2 492,37
Ostovelat	439 206,41	1 074 920,15
Muut velat	117 768,47	112 917,70
Siirtovelat	1 203 648,90	1 309 204,05
	<u>2 786 776,87</u>	<u>2 712 388,40</u>

VASTATTAVAA YHTEENSÄ15 037 371,5815 296 985,19

2.4 KONSERNILASKELMAT

2.4.1 Konsernin tuloslaskelma

TULOSLASKELMA 1.1. - 31.12.2009

Toimintatuotot		8 079 497,95
Toimintakulut		-18 642 330,63
Toimintakate		-10 562 832,68
Verotulot		6 326 049,21
Valtionosuudet		5 123 548,00
Rahoitustuotot ja -kulut		
Korkotuotot	15 163,18	
Muut rahoitustuotot	7 598,63	
Korkokulut	-178 377,30	
Muut rahoituskulut	-6 951,33	-162 566,82
Vuosikate		724 197,71
Poistot ja arvonalentumiset		
Suunnitelman mukaiset poistot	-913 796,91	
Arvonalentumiset	0,00	-913 796,91
Satunnaiset erät		-2 765,05
Tilikauden tulos		-192 364,25
Tilinpäätössiirrot		-48 687,40
Vähemmistöosuudet		849,40
Tilikauden ylijäämä (alijäämä)		-240 202,24

2.4.2 Konsernin rahoituslaskelma

RAHOITUSLASKELMA 2009

Toiminnan rahavirta

Vuosikate	724 197,71	
Satunnaiset erät	-2 765,05	
Tulorahoituksen korjauserät	-2 956,58	718 476,08

Investointien rahavirta

Investointimenot	-2 075 731,88	
Rahoitusosuudet investointimenoihin	379 737,77	
Pysyvien vastaavien hyödykkeiden luovutusvoitot	574 913,77	-1 121 080,34

Toiminnan ja investointien rahavirta

-402 604,26

Rahoituksen rahavirta

Antolainojen muutokset

Antolainojen lisäykset	0,00	
Antolainojen vähennykset	0,00	0,00

Lainakannan muutokset

Pitkäaikaisten lainojen lisäys	605 314,31	
Pitkäaikaisten lainojen vähennys	-127 053,84	
Lyhytaikaisten lainojen muutos	773 920,45	1 252 180,92

Oman pääoman muutokset

0,00

Muut maksuvalmiuden muutokset

Toimeksiantojen varojen ja pääomien muutokset	-9 435,11	
Vaihto-omaisuuden muutos	10 353,58	
Saamisten muutos	30 176,79	
Korottomien velkojen muutos	-468 118,58	-437 023,32

Rahoituksen rahavirta

815 157,60

Rahavarojen muutos

412 553,34

Rahavarojen muutos

Rahavarat 31.12.	1 818 128,44	
Rahavarat 1.1.	1 405 575,10	412 553,34

2.4.3 Konsernitase

VASTAAVAA	31.12.2009		31.12.2008	
PYSYVÄT VASTAAVAT				
Aineettomat hyödykkeet				
Aineettomat oikeudet	34 142,23		36 399,55	
Muut pitkävaikutteiset menot	38 037,38		40 420,11	
Ennakkomaksut	0,00	72 179,61	0,00	76 819,66
Aineelliset hyödykkeet				
Maa- ja vesialueet	1 542 893,30		1 553 558,43	
Rakennukset	9 663 973,43		7 298 453,85	
Kiinteät rakenteet ja laitteet	2 566 583,63		1 562 026,75	
Koneet ja kalusto	264 754,94		263 782,06	
Muut aineelliset hyödykkeet	63 758,09		63 758,09	
Ennakkomaksut ja keskeneräise	474 480,44	14 576 443,83	3 530 276,54	14 271 855,72
Sijoitukset				
Muut osakkeet ja osuudet	813 794,44		840 577,53	
Muut lainasaamiset	50 000,00		50 000,00	
Muut saamiset	535,01	864 329,45	0,00	890 577,53
TOIMEKSIANTOJEN VARAT		96 966,75		108 369,01
VAIHTUVAT VASTAAVAT				
Vaihto-omaisuus		49 633,27		59 986,85
Saamiset				
Pitkäaikaiset saamiset	333 572,21		155 000,00	
Lyhytaikaiset saamiset	1 040 651,10	1 374 223,31	1 249 400,10	1 404 400,10
Rahoitusarvopaperit		989 349,71		972 530,71
Rahat ja pankkisaamiset		828 778,75		433 044,39
VASTAAVAA YHTEENSÄ		18 851 904,67		18 217 583,97

VASTATTAVAAA	31.12.2009		31.12.2008	
OMA PÄÄOMA				
Peruspääoma		7 046 366,18		7 046 366,18
Arvonkorotusrahasto		9 991,34		13 568,74
Muut omat rahastot		177 387,64		55 981,71
Edellisten tilikausien ylijäämä (alijäämä)		2 726 265,34		2 791 238,85
Tilikauden ylijäämä (alijäämä)		-240 202,25		11 129,87
VÄHEMMISTÖOSUUDET		1 185,73		2 018,26
POISTOERO JA VAPPAEHTOISET VARAUKSET				
Poistoero	397 535,85		319 205,76	
Vapaaehtoiset varaukset	61 542,84	459 078,69	118 830,15	438 035,91
PAKOLLISET VARAUKSET				
Muut pakolliset varaukset	21 989,96	21 989,96	17 904,27	17 904,27
TOIMEKSIANTOJEN PÄÄOMAT		211 762,22		232 599,59
VIERAS PÄÄOMA				
Pitkäaikainen korollinen vieras pääoma		4 633 945,34		3 947 087,37
Pitkäaikainen koroton vieras pääoma		359 214,44		534 179,28
Lyhytaikainen korollinen vieras pääoma		1 144 779,13		225 845,37
Lyhytaikainen koroton vieras pääoma		2 300 140,92		2 901 628,57
VASTATTAVAA YHTEENSÄ		18 851 904,67		18 217 583,97

3 TILINPÄÄTÖKSEN LIITETIEDOT

3.1 TILINPÄÄTÖKSEN LAATIMISTA KOSKEVAT LIITETIEDOT

3.1.1 Arvostus- ja jaksotusperiaatteet ja menetelmät

Käyttöomaisuuden arvostus

Pysyvien vastaavien aineettomat ja aineelliset hyödykkeet on merkitty taseeseen hankintamenoon vähennettynä suunnitelman mukaisilla poistoilla. Suunnitelman mukaiset poistot on laskettu ennalta laaditun poistosuunnitelman mukaisesti. Poistosuunnitelman mukaiset suunnitelmapoistojen laskentaperusteet on esitetty tuloslaskelman liitetiedoissa kohdassa suunnitelman mukaisten poistojen perusteet.

Sijoitusten arvostus

Pysyvien vastaavien sijoitukset on merkitty taseessa hankintamenoon tai sitä alempaan arvoon.

Vaihto-omaisuuden arvostus

Vaihto-omaisuus on merkitty taseeseen hankintameno määräisenä.

Rahoitusomaisuuden arvostus

Saamiset on merkitty taseeseen nimellisarvoon tai sitä alempaan todennäköiseen arvoon.

Rahoitusomaisuusarvopaperit on merkitty taseeseen hankintamenoon tai sitä alempaan todennäköiseen luovutushintaan.

3.2 KONSERNITILINPÄÄTÖKSEN LAATIMISTA KOSKEVAT LIITETIEDOT

3.2.1 Konsernitilinpäätöksen laatimisperiaatteet

Konsernitilinpäätöksen laajuus

Konsernitilinpäätökseen on yhdistetty kaikki tytäryhteisöt sekä kuntayhtymät, joissa kunta on jäsenenä

Keskinäisen omistuksen eliminointi

Kunnan ja se tytäryhteisöjen keskinäinen omistus on eliminoitu nimellis- eli pariarvomenetelmällä.

Vähemmistöosuudet

Vähemmistöosuudet on erotettu konsernin yli- ja alijäämästä konsernituloslaskelmassa sekä konsernin omasta pääomasta konsernitaseessa.

Sisäiset tapahtumat ja katteet

Sisäiset velat ja saamiset ja muut sisäiset liiketapahtumat on vähäisiä liiketapahtumia lukuun ottamatta eliminoitu.

Suunnitelmapoistojen oikaisu

Kiinteistö- ja asunto-osakeyhtiöiden käyttöomaisuuden poistot on oikaistu suunnitelman mukaisiksi ja jäännösarvojen ero kirjattu tytäryhteisön oman pääoman eriä Edellisen tilikauden voitto/tappio ja Tilikauden voitto/tappio vastaan.

3.3 TULOSLASKELMAN LIITETIEDOT

3.3.1 Toimintatuotot (ulkoiset)

Toimintatuotot	2009	2008
Yleishallinto	93 393,63	68 681,85
Sosiaali- ja terveystoimi	945 044,24	1 022 408,61
Opetus- ja kulttuuritoimi	6 932,94	36 121,55
Yhdyskuntapalvelut	854 010,29	721 907,12
Muut palvelut	2 104 943,52	2 154 959,50
Vesilaitos, laskennallisesti eriytetty	163 993,70	183 698,21
Yhteensä	4 168 318,32	4 187 776,84

3.3.2 Selvitys suunnitelman mukaisten poistojen perusteista

Kuluvan käyttöomaisuuden poistojen määrittämiseksi on käytetty ennalta laadittua poistosuunnitelmaa. Suunnitelman mukaiset poistot on laskettu käyttöomaisuuden hankintamenoista arvioidun taloudellisen käyttöiän mukaan.

Arvioidut poistoajat ja poistomenetelmät	Poisto vuotta/%	Poistotapa
Aineettomat oikeudet	5 v	tasapoisto
Muut pitkävaikutteiset menot	3-5 v	tasapoisto
Rakennukset	15-30 v	tasapoisto
Kiinteät rakenteet	10-25 %	menojäänspoisto
Koneet ja kalusto	3-15 v	tasapoisto
Muut aineelliset hyödykkeet		käytön mukainen

Pienet pysyvien vastaavien hankinnat, joiden hankintahinta on alle 10.000 euroa, on kunnassa kirjattu vuosikuluiksi.

3.3.3 Pakollisten varausten muutos

Ei muutoksia.

3.3.4 Pysyvien vastaavien hyödykkeiden myyntivoitot /-tappiot

	2009	2008
Muut toimintatuotot		
Myyntivoitot	5 681,33	5 881,63
Muut toimintatulot		
Myyntitappiot	3 631,04	258,40

3.3.5 Rahoitustuotot

	2009	2008
Osingot ja osuuspääoman korot	1 643,10	9 132,52

3.3.6 Satunnaiset erät

Ei satunnaisia eriä.

3.4 TASEEN LIITETIEDOT

3.4.1 Aineettomat ja aineelliset hyödykkeet

Aineettomat hyödykkeet				
	Aineettomat hyödykkeet			
	Aineettomat oikeudet	Muut pitkävaikutteiset menot	Ennakkomaksut	Yhteensä
Poistamaton hankintameno 1.1.	0,00			0,00
Lisäykset tilikauden aikana	0,00			0,00
Rahoitusosuudet tilikaudella	0,00			0,00
Vähennykset tilikauden aikana	0,00			0,00
Siirrot erien välillä	4 815,90			4 815,90
Tilikauden poisto	-1 605,36			-1 605,36
Arvonlennukset ja niiden palautukset	0,00			0,00
Poistamaton hankintameno 31.12.	0,00			0,00
Arvonkorotukset	0,00			0,00
Kirjanpitoarvo 31.12.	3 210,54	0,00	0,00	3 210,54

Aineelliset hyödykkeet							
	Aineelliset hyödykkeet						
	Maa- ja vesialueet	Rakennukset	Kiinteät rakenteet ja laitteet	Koneet ja kalusto	Muut aineelliset hyödykkeet	Ennakkomaksut ja kesk. eräiset hank.	Yhteensä
Poistamaton hankintameno 1.1.	1 487 945,75	3 718 309,31	1 547 781,42	74 056,10	63 681,30	3 504 933,79	10 396 707,67
Lisäykset tilikauden aikana	0,00	0,00	0,00	21 280,73	0,00	1 218 162,97	1 239 443,70
Rahoitusosuudet tilikaudella	0,00	-707 751,77	0,00	0,00	0,00	-218 709,47	-926 461,24
Vähennykset tilikauden aikana	-26 110,99	0,00	0,00	0,00	0,00	0,00	-26 110,99
Siirrot erien välillä	1 340,00	3 311 596,71	757 943,42	0,00	0,00	-4 075 696,03	
Tilikauden poisto	0,00	-290 013,68	-375 363,81	-22 617,32	0,00	0,00	-687 994,81
Arvonlennukset ja niiden palautukset	0,00	0,00	0,00	0,00	0,00	0,00	0,00
Poistamaton hankintameno 31.12.	1 463 174,76	6 032 140,57	1 930 361,03	72 719,51	63 681,30	428 691,26	9 990 768,43
Arvonkorotukset							0,00
Kirjanpitoarvo 31.12.	1 463 174,76	6 032 140,57	1 930 361,03	72 719,51	63 681,30	428 691,26	9 990 768,43

3.4.2 Pysyvien vastaavien sijoitukset

Pysyvien vastaavien sijoitukset					
	Osakkeet ja osuudet				
	Osakkeet konserni- yhtiöt	Osakkeet omistusyht. Yhteisöt	Kuntayhtymä- osuudet	Muut osakkeet ja osuudet	Yhteensä
Hankintameno 1.1.	93 147,25	0,00	1 570 209,13	768 474,27	2 431 830,65
Lisäykset	0,00	0,00	0,00	8 000,00	8 000,00
Vähennykset	0,00	0,00	0,00	0,00	0,00
Siirrot erien välillä	0,00	0,00	0,00	0,00	0,00
Tilikauden poisto	0,00	0,00	0,00	0,00	0,00
Hankintameno 31.12.	93 147,25	0,00	1 570 209,13	776 474,27	2 439 830,65
Arvonlennukset	0,00	0,00	0,00	0,00	0,00
Arvonkorotukset	0,00	0,00	0,00	0,00	0,00
Kirjanpitoarvo 31.12.	93 147,25	0,00	1 570 209,13	776 474,27	2 439 830,65

Pysyvien vastaavien sijoitukset					
	Jvk-, muut laina- ja muut saamiset				
	Jvk-laina- saamiset	Saamiset konserni- yhteisöt	Saamiset kuntayhtymät	Saamiset muut yhteisöt	Yhteensä
Hankintameno 1.1.	0,00	275 245,15	0,00	0,00	275 245,15
Lisäykset	0,00	0,00	0,00	0,00	0,00
Vähennykset	0,00	0,00	0,00	0,00	0,00
Siirrot erien välillä	0,00	0,00	0,00	0,00	0,00
Tilikauden poisto	0,00	0,00	0,00	0,00	0,00
Hankintameno 31.12.	0,00	275 245,15	0,00	0,00	275 245,15
Arvonlennukset	0,00	0,00	0,00	0,00	0,00
Arvonkorotukset	0,00	0,00	0,00	0,00	0,00
Kirjanpitoarvo 31.12.	0,00	275 245,15	0,00	0,00	275 245,15

3.4.3 Oleelliset kuntayhtymäosuuksien muutokset

Ei muutoksia kuntayhtymäosuuksissa.

3.4.4 Saamiset

	2009	2008
Lyhytaikaiset saamiset		
Saamiset tytäryhteisöiltä		
Myyntisaamiset	450,32	5 767,01
Siirtosaamiset		
Saamiset kuntayhtymiltä, joissa kunta on jäsenenä		
Myyntisaamiset		2 746,87
Lainasaamiset		
Siirtosaamiset		
Saamiset osakkuus- sekä muilta omistusyhteisöiltä		

3.4.5 Rahoitusarvopaperit

Osakkeet ja osuudet	2009	2008
Jälleenhankintahinta		
Kirjanpitoarvo 31.12	168 364,09	168 364,09
Erotus		

Sijoitukset rahamarkkina- instrumentteihin	2009	2008
Jälleenhankintahinta		
Kirjanpitoarvo 31.12	820 614,97	786 976,97
Erotus		

3.4.6 Oma pääoma

	2009	2008
Peruspääoma 1.1	7 046 366,18	7 046 366,18
Muutos		
Peruspääoma 31.12	7 046 366,18	7 046 366,18
Edellisten vuosien ylijäämä 1.1	3 113 641,92	3 144 780,92
Muutos	-4 551,93	-31 139,00
Edellisten vuosien ylijäämä 31.12	3 109 089,99	3 113 641,92
Tilikauden yli- /alijäämä	-222 344,45	-4 551,93
Oma pääoma yhteensä	9 933 111,72	10 155 456,17

3.4.7 Pitkäaikainen vieras pääoma

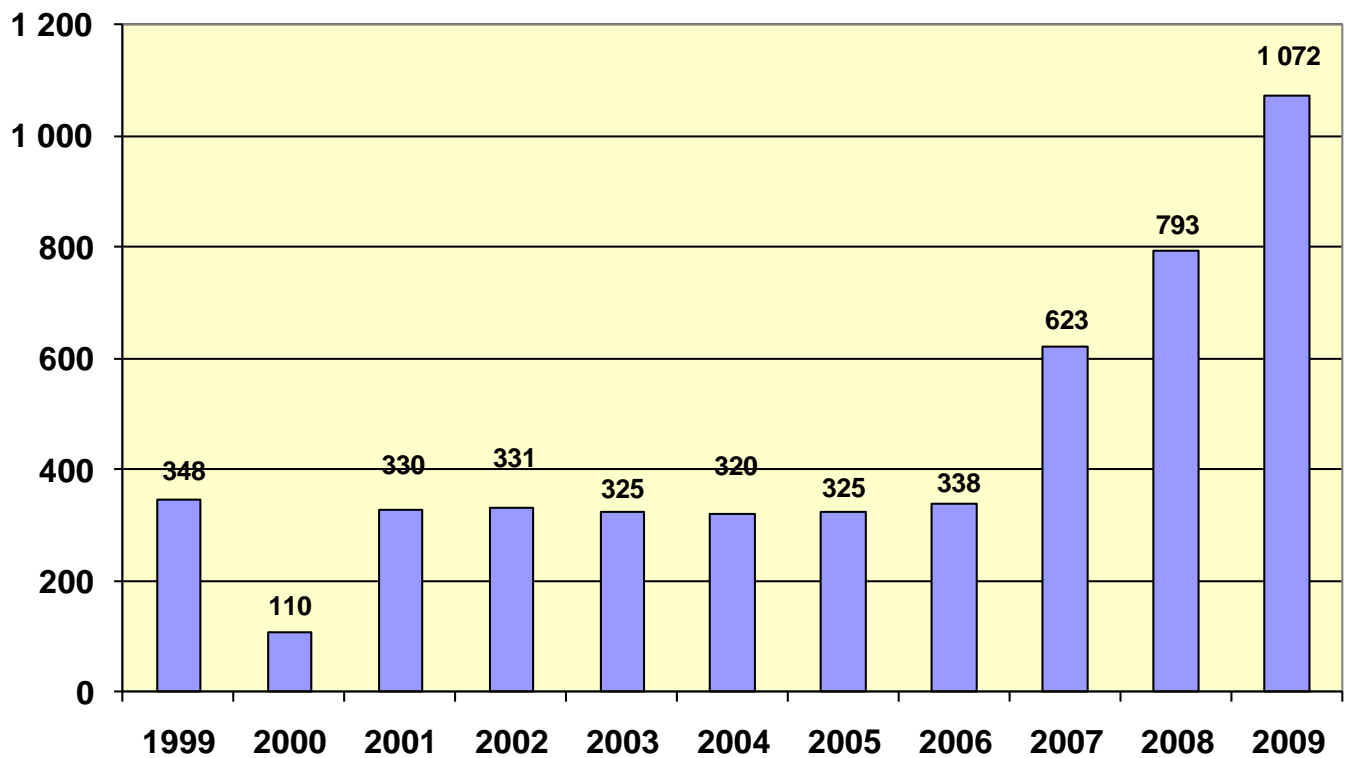
Velat, jotka erääntyvät 1.1.2015 jälkeen		
	2009	2008
Lainat rahoitus ja vakuutuslaitoksilta		
Lainat julkisyhteisöiltä	1 511 982,34	1 620 705,62
Yhteensä	1 511 982,34	1 620 705,62

3.4.8 Lyhytaikainen vieras pääoma

	2009	2008
Velat kuntayhtymille, joissa kunta on jäsenenä		
Ostovelat		16 862,19

3.4.9 Lainamäärän kehitys

Kunnan lainat 1999 – 2009 (euroa / asukas)



3.4.10 Siirtovelat

	2009	2008
Palkkojen ja henkilösivukulujen jaksotukset	875 599,03	883 542,29
Korkojaksotukset	14 543,55	12 253,59

3.5 KONSERNITILINPÄÄTÖKSEN LIITETIEDOT

3.5.1 Oman pääoman muutokset

Oman pääoman muutokset	2009	2008
Peruspääoma 1.1	7 046 366,18	7 046 366,18
Muutos		
Peruspääoma 31.12	7 046 366,18	7 046 366,18
Arvonkorotusrahasto 1.1.	13 568,00	
Muutos	-3 576,66	
Arvonkorotusrahasto 31.12.	9 991,34	13 568,00
Muut omat rahastot 1.1.	55 981,71	
Muutos	121 405,93	
Muut omat rahastot 31.12.	177 387,64	55 981,71
Edellisten tilikausien yli-/alijäämä 31.12	2 726 265,34	2 791 238,85
Tilikauden yli-/alijäämä	-240 202,25	11 129,87

3.5.2 Omistukset muissa yhtiöissä

	Koti- paikka	Kunnan omistus %	Konsernin omistus %	Konsernin osuus 1000 €		
				Omasta pääomasta	Vieraasta pääomasta	Tilikauden voitosta/ tappiosta
Tytäryhteisöt						
Ypäjän Lämpö Oy	Ypäjä	100	100	70	764	-10
Asunto Oy Tolminrivi	Ypäjä	100	100	66	227	0
Asunto Oy Kurjenlento	Ypäjä	100	100	25	189	0
Kiint. Oy Ypäjän						
Opiskelija-asunnot	Ypäjä	53	53	43	1136	1
Kuntayhtymät						
L-Hämeen amm. koul.	Forssa	4,41	4,41	318	72	4
Forssan seudun terv. huollon ky.	Forssa	4,09	4,09	824	356	6
Kanta-Hämeen sairaanhoitopiirin ky	H-linna	0,46	0,46	350	227	4
Hämeen liitto	H-linna	1,41	1,41	21	6	1
Eteva, ky	Mäntsälä	0,10	0,10	17	33	-1
Hämeen päihdeh. Ky	Lammi	0,72	0,72	16	3	0
Yhteis- ja omistusyhteisöt						
As Oy Soinimäki	Ypäjä	28	28			
As Oy Sepänpirtti	Ypäjä	24	24			
As Oy Kartanonmäki	Ypäjä	20	20			
Ypäjän Hevossairaala Oy	Ypäjä	28	28			

3.6 VAKUUKSIA JA VASTUUSITOUMUKSIA KOSKEVAT LIITETIEDOT

	Konserni		Kunta	
	2009	2008	2009	2008
Takaukset samaan konserniin kuuluvien yhteisöjen puolesta				
Alkuperäinen pääoma			500 000,00	
Jäljellä oleva pääoma			500 000,00	
Takaukset muiden puolesta				
Alkuperäinen pääoma				
Jäljellä oleva pääoma	129 211,82	150 989,96	129 211,82	150 989,96

Kuntien takauskeskuksen vastuut	31.12.2009	31.12.2008
Ypäjän osuus kuntien takauskeskuksen takausvastuista, €	6 559 492,27	5 333 691,87
Ypäjän osuus takauskeskuksen rahastosta, €	5 739,55	5 021,47

3.7 HENKILÖSTÖÄ KOSKEVAT LIITETIEDOT

3.7.1 Henkilöstökulut

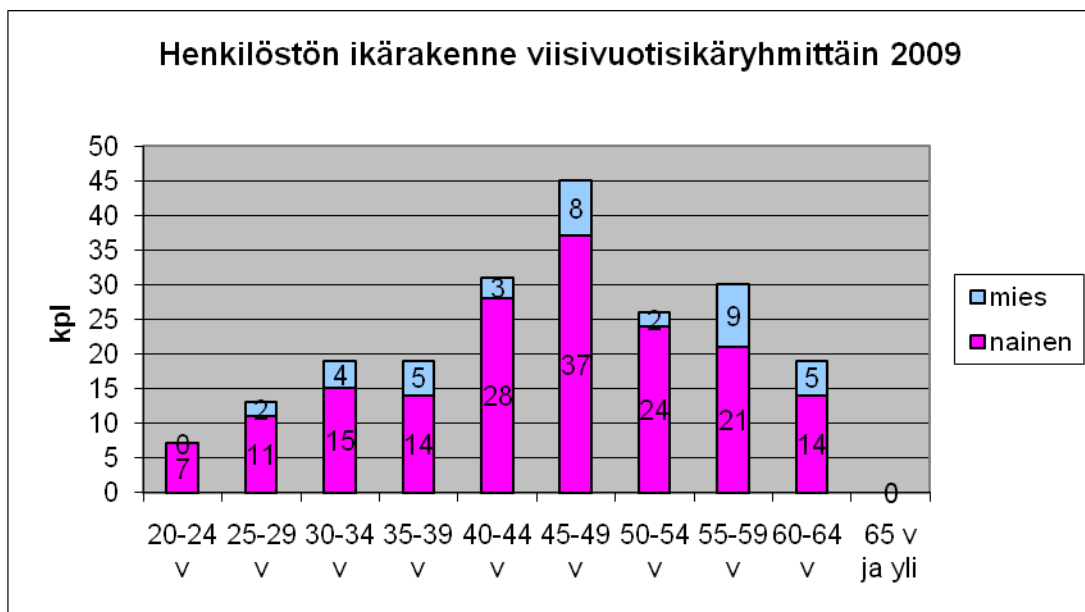
Henkilöstökulut	2009	2008
Palkat ja palkkiot	6 087 979,52	6 050 876,34
Henkilösivukulut		
Eläkekulut	1 392 251,68	1 471 632,56
Muut henkilösivukulut	411 114,37	456 555,25
Henkilöstökorvaukset ja muut korjaukset	-88 923,87	-79 647,43
Yhteensä tuloslaskelman mukaan	7 802 421,70	7 899 416,72
Henkilöstökuluja aktivoitu käyttöomaisuuteen		
Henkilöstökulut yhteensä	7 802 421,70	7 899 416,72

3.7.2 Henkilöstön ikä- ja sukupuolirakenne

Ypäjän kunnan henkilöstön suurin ikäryhmä vuonna 2009 on 45-49 vuotiaiden ryhmä, jossa on 45 henkilöä, vuonna 2008 ryhmässä oli 33 henkilöä. Toiseksi suurin ryhmä oli 40-44 vuotiaat, jossa oli 31 henkilöä. Yli 50-vuotiaiden osuus henkilöstöstä oli vuonna 2009 35,0 %, v. 2008 39,5 %, v. 2007 38,6 % ja v. 2006 35,2 %.

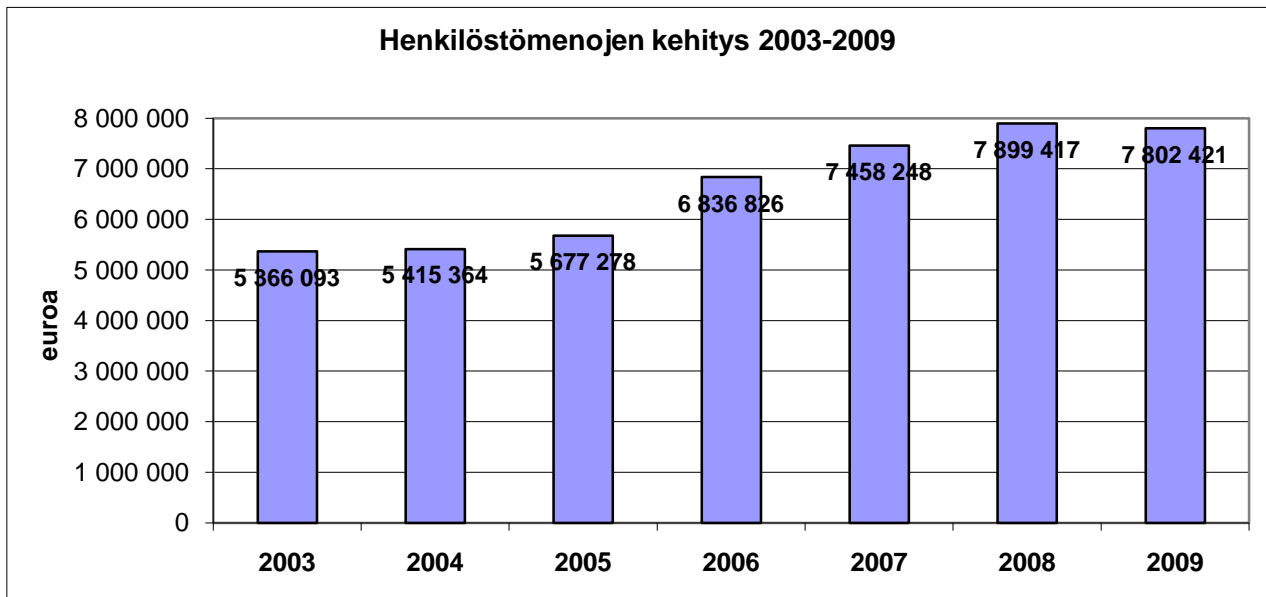
Vuoden 2009 lopussa kaikkien kunnan työntekijöiden keski-ikä oli 45 v 3kk. Vuonna 2008 keski-ikä oli 45 v 8 kk, v. 2007 45 v 8 kk, v. 2006 44 v 4 kk ja vuonna 2005 se oli 43 v 2 kk.

Henkilöstön ikärakenne viisivuotiskäryhmittäin esitettynä 2009



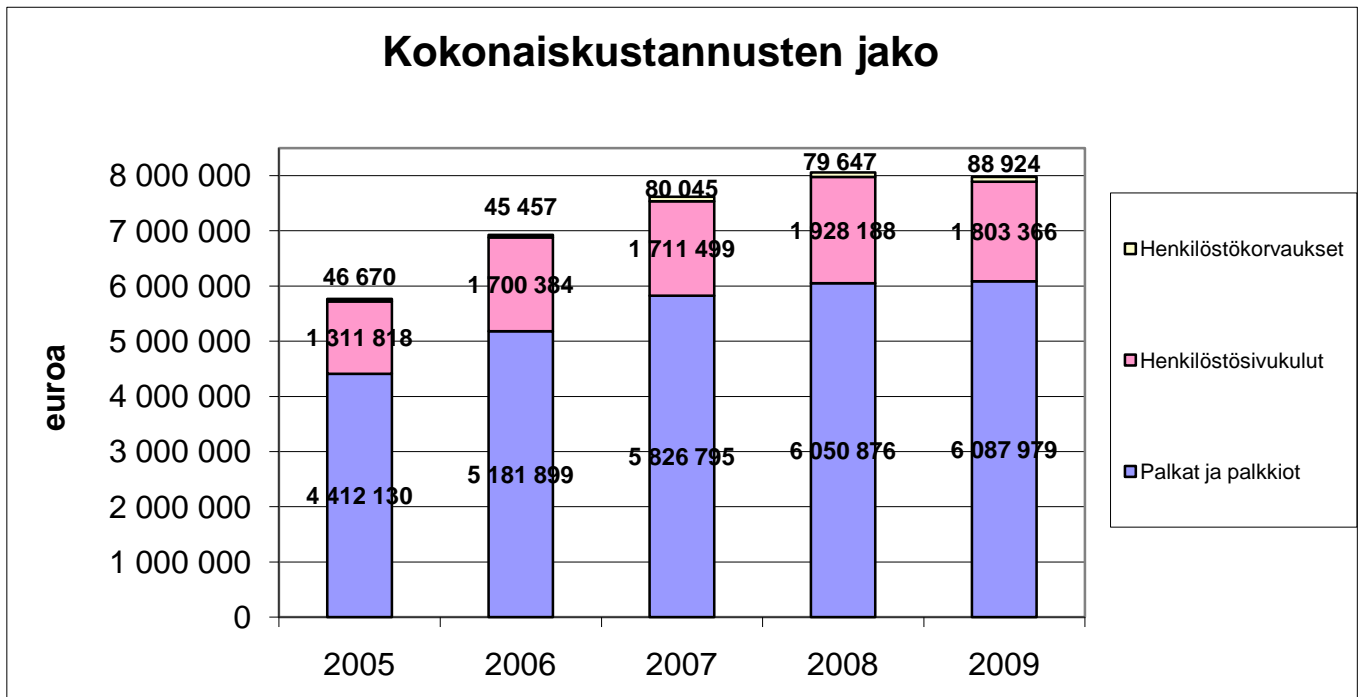
3.7.3 Henkilöstömenot

Ypäjän kunnan henkilöstömenojen kehitys 2003-2009



Em. luvuista saadut henkilöstökorvaukset on huomioitu.
Henkilöstömenot laskivat vuodesta 2008 vuoteen 2009 1,2 %.

Vuosien 2005 - 2009 kokonaiskustannukset ja niiden jako



Kuel-maksut 2001-2010



KuEL-maksut

Ypäjän kunta
2001-2010

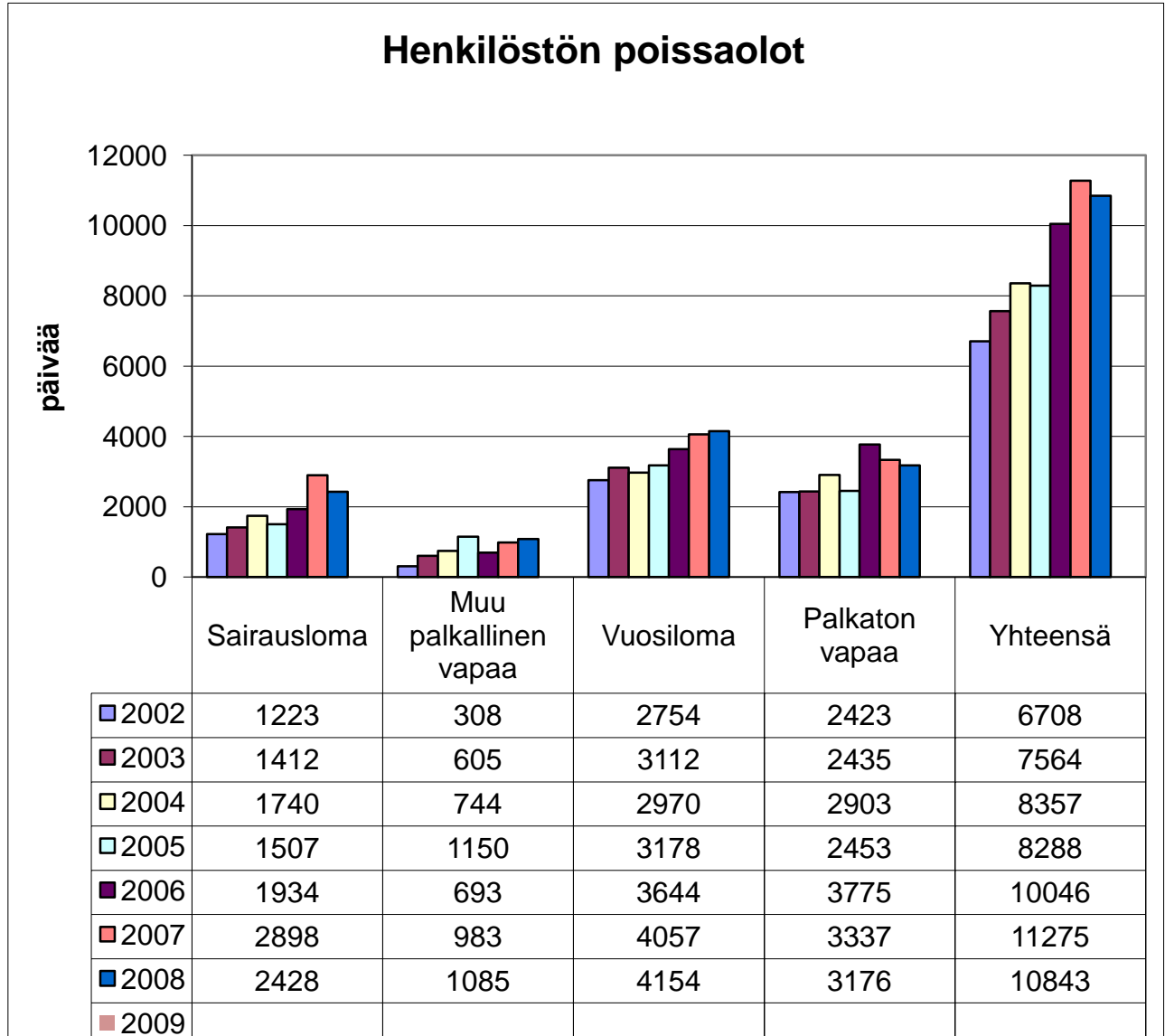
09 ennakko, 10 arvio (ei sis. tt-maksua)

€	Palkkasumma	Palkkaperust. maksu	Eläkemeno	Eläkeperust. maksu	Omvastuumaksu	Varhe-maksu
2001	2 830 499	622 446	668 223	132 261	0	0
2002	2 968 739	653 238	730 945	152 718	6 625	0
2003	3 009 417	665 235	752 549	169 697	36 346	0
2004	3 202 162	706 077	786 129	190 546	0	0
2005	3 477 382	766 871	819 713	221 779	3 132	0
2006	4 277 956	929 152	839 218	245 643	0	46 602
2007	4 977 389	1 051 241	891 830	279 774	0	64 547
2008	5 304 998	1 084 031	944 155	303 318	0	69 911
2009	5 433 833	863 980	1 038 649	320 464	0	66 728
2010	5 589 430	888 719	777 725	332 847	0	64 755

3.7.4 Henkilöstön tila

3.7.4.1 Poissaolot

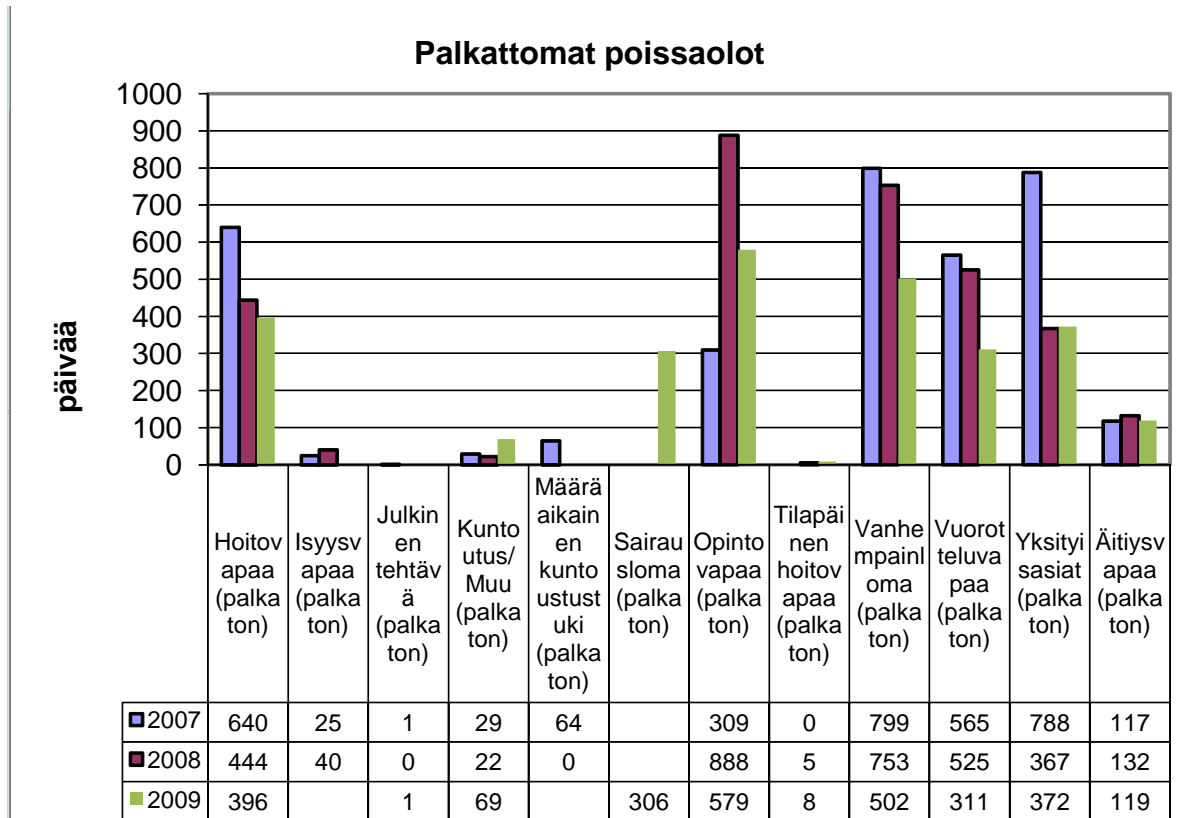
Vuosien 2002-2009 henkilöstön poissaolot



Henkilöstön poissaolot työntekijää kohti päivää/vuodessa

Vuosi	Sairausloma	Muu palkallinen vapaa	Vuosiloma	Palkaton vapaa	Yhteensä
2002	6,61	1,66	14,88	13,09	36,24
2003	7,84	3,36	17,28	13,52	42,52
2004	9,83	4,20	16,77	16,40	47,21
2005	9,02	6,88	19,00	14,68	49,62
2006	9,57	3,43	18,00	18,68	49,73
2007	14,02	4,81	19,88	16,35	55,26
2008	11,68	5,21	19,97	15,26	52,12
2009					

Palkattomat poissaolot 2007–2009



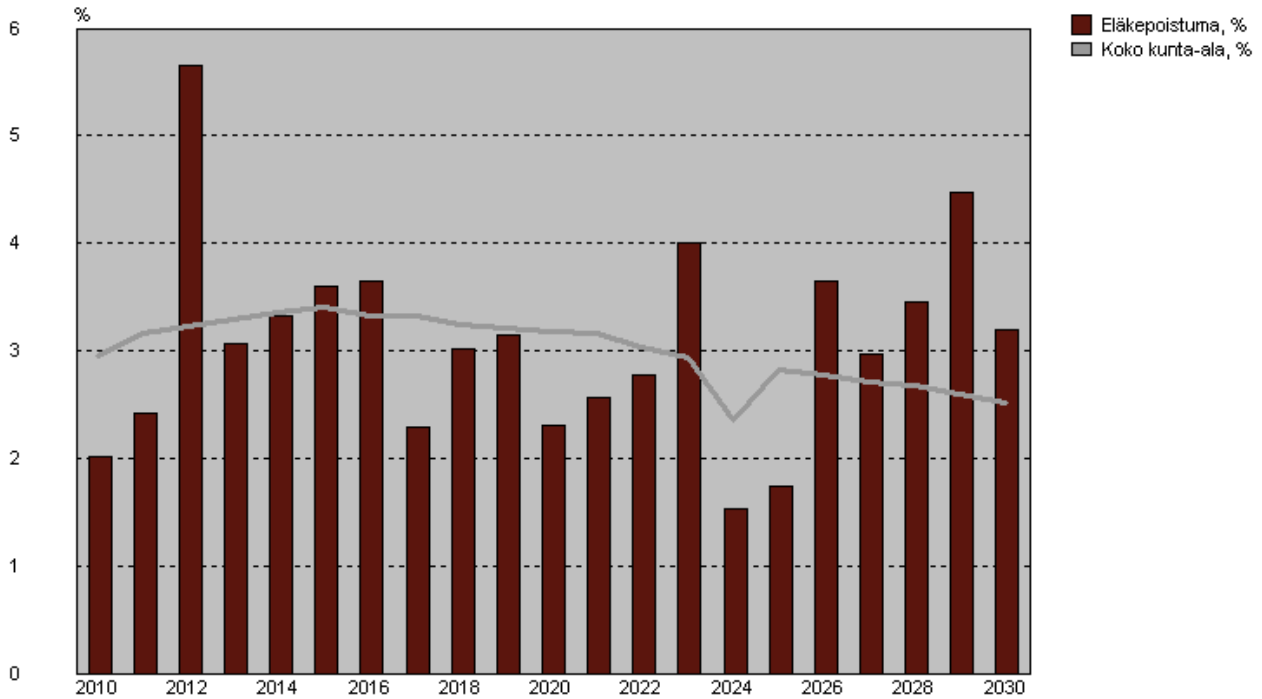
Palkattomia poissaoloja ovat:

- Hoitovapaa (palkaton)
- Isyysvapaa (palkaton)
- Julkinen tehtävä (palkaton)
- Kuntoutus/Muu (palkaton)
- Määräaikainen kuntoustusuki (palkaton)
- Sairausloma (palkaton)
- Opintovapaa (palkaton)
- Tilapäinen hoitovapaa (palkaton)
- Vanhempainloma (palkaton)
- Vuorotteluvapaa (palkaton)
- Yksityisasiat (palkaton)
- Äitiysvapaa (palkaton)



Kunta-alan eläkepoistuma

Ypäjän kunta
2010-2030
%



Kunta-alan eläkepoistuma

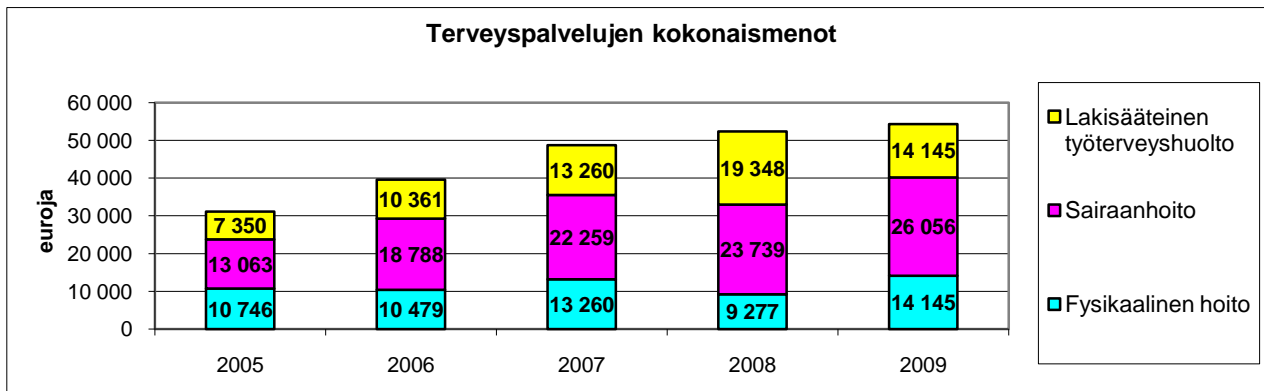
Ypäjän kunta
2010-2030
%

%	Eläkepoistuma yht.	Eläkepoistuma, %	Koko kunta-ala, %
2010	5	2,0	3,0
2011	5	2,4	3,2
2012	13	5,6	3,2
2013	7	3,1	3,3
2014	8	3,3	3,3
2015	8	3,6	3,4
2016	8	3,7	3,3
2017	5	2,3	3,3
2018	7	3,0	3,2
2019	7	3,1	3,2
2020	5	2,3	3,2
2021	6	2,6	3,2
2022	6	2,8	3,0
2023	9	4,0	2,9
2024	3	1,5	2,4
2025	4	1,7	2,8
2026	8	3,7	2,8
2027	7	3,0	2,7
2028	8	3,5	2,7
2029	10	4,5	2,6
2030	7	3,2	2,5

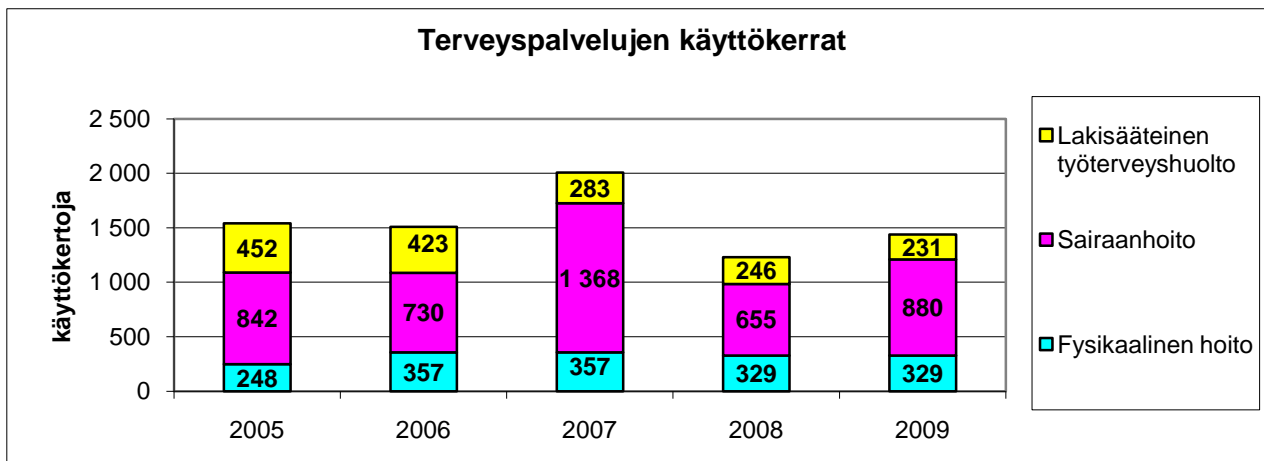
3.7.5 Investoinnit henkilöstöön

3.7.5.1 Työterveyshuolto

Terveyspalvelujen kokonaismenot 2005 – 2009

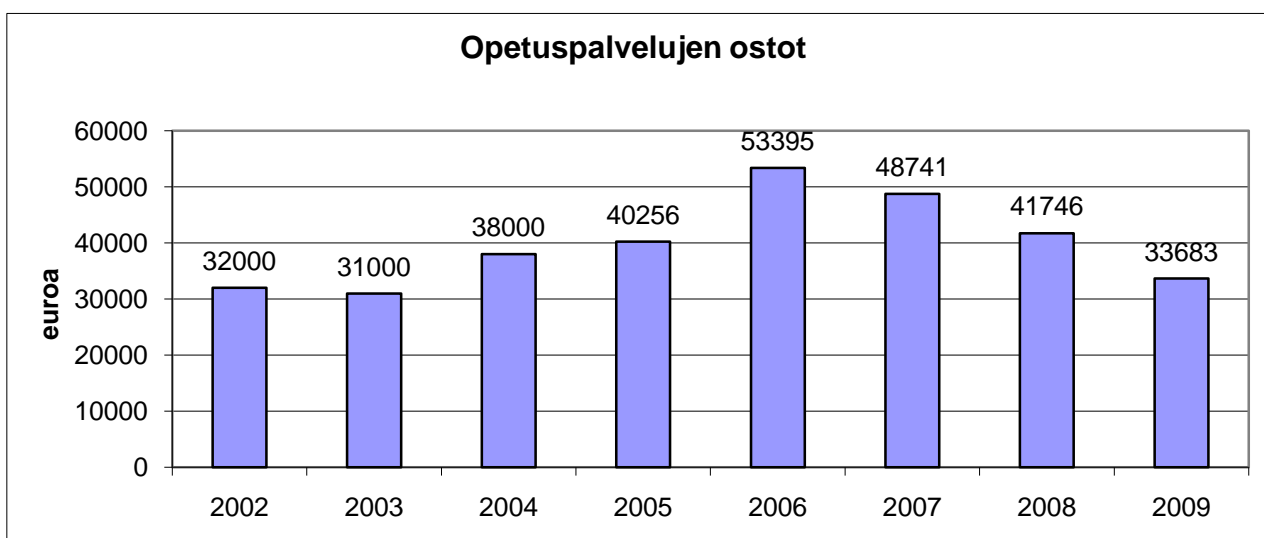


Terveyspalvelujen käyttökerrat 2005 – 2009



3.7.5.2 Koulutus

Koulutuspalvelujen ostojen kehitys 2002-2009



3.7.5.3 Tyky-toiminta

Työkyvyn ylläpitämiseen tähtävää toimintaa on järjestetty sekä kaikille yhteisenä, että toimipaikkakohtaisesti.

Vuoden 2009 kevään ajan jatkettiin vapaa-aikatoimen piirissä LIKSU-hanketta, johon myös kunnan työntekijät voivat osallistua.

Kunnan työntekijä ovat voineet käydä kerran viikossa uimassa Forssan Vesihelmessä ja Loimaan Vesihovissa.

Vanhusten palvelukeskuksen kuntosalilta on varattu runsaasti viikkoajoja tyky-kuntoilua varten.

Kunnan työntekijät saivat pääsylipun Finnderby ratsastuskilpailuun tai vaihtoehtoisesti musiikkiteatterin näytelmään Annie mestariampuja..

Kuntoilu- ja muita tilaisuuksia on järjestetty toimipaikkakohtaisella 50 euroa /henkilö tykyrahalla. Rahaa käytettiin 5 172,86 euroa, eli n 26 euroa/työntekijä ja eri tilaisuuksiin osallistujia oli yhteensä 164.

3.7.5.4 Palkkojen tarkistukset vuonna 2009

KUSTANNUS PROSENTTIA PALKKASUMMASTA

	KVTES	TEHY	OVTES	TS	TTS	KUNTA-ALA KESKIMÄÄRIN
1.5.2009						
Järjestelyerä	0,3	0,3	0,3	0,3	0,3	0,3
Samapalkkaisuuserä	0,5	0,5	0,5	0,5	0,5	0,5
1.9.2009						
Yleiskorotus	2,4	2,4	2,4	2,4	2,4	2,4

3.8 SELVITYS SUUNNITELMAN MUKAISTEN POISTOJEN JA POISTONALAISTEN INVESTOINTIEN VASTAAVUUDESTA

Keskimääräiset poistot ja investoinnit vuosina 2008- 2012	
Suunnitelman mukaiset poistot	597 146
Poistonalaisten investointien omahankintameno	852 545
Poikkema (€)	-255 399
Poikkema (%)	-30

Selvitys poikkeaman syistä

Vuonna 2009 poistot kaksinkertaistuivat edelliseen vuoteen verrattuna, kun keskeneräisiä hankkeista siirrettiin kohteet poistolaskennan piiriin. Jatkossa vuosittaiset poistot tulevat olemaan noin 650.000 euroa, joka vastaa jo aika hyvin keskimääräisiä investointeja

3.9 VESIHUOLTOLAITOKSEN TILINPÄÄTÖS

3.9.1 Tuloslaskelma

LASKENNALLISESTI ERIYTETTY LIIKETOIMINTA

TULOSLASKELMA	2009	2008
Liikevaihto +	195 921,37	204 170,67
Valmiiden ja keskeneräisten tuotteiden varastojen lisäys(+) tai vähennys (-)	0,00	0,00
Valmistus omaan käyttöön	0,00	0,00
Liiketoiminnan muut tuotot	0,00	0,00
Materiaalit ja palvelut		
Aineet, tarvikkeet ja tavarat		
Ostot tilikauden aikana	-34 384,33	-35 140,20
Varastojen lisäys (+) tai vähennys (-)	0,00	0,00
Palvelujen ostot	<u>-74 600,46</u>	<u>-57 085,68</u>
Henkilöstökulut		
Palkat ja palkkiot	-21 855,65	-22 086,28
Henkilösivukulut		
Eläkekulut	-3 482,48	-3 550,71
Muut henkilösivukulut	<u>-1 287,71</u>	<u>-1 526,89</u>
Poistot ja arvonalentumiset		
Suunnitelman mukaiset poistot	-102 164,70	-55 833,37
Arvonalentumiset	0,00	0,00
Liiketoiminnan muut kulut	<u>-62,58</u>	<u>-73,61</u>
Liikelylijäämä (-alijäämä)	-41 916,54	28 873,93
Rahoitustuotot ja -kulut		
Korkotuotot	80,17	0,00
Muut rahoitustuotot	0,00	199,48
Korkokulut	-0,26	0,06
Korvaus jäännöspääomasta	-44 112,24	-26 429,13
Muut rahoituskulut	<u>-21,24</u>	<u>-60,63</u>
Ylijäämä /alijäämä ennen satunnaisia eriä	-85 970,11	2 583,71
Satunnaiset tuotot ja kulut		
Satunnaiset tuotot	0,00	0,00
Satunnaiset kulut	<u>0,00</u>	<u>0,00</u>
Ylijäämä /alijäämä ennen varauksia	-85 970,11	2 583,71
Poistoeron lisäys (-) tai vähennys (+)	0,00	0,00
Vapaaehtoisten varausten lis. (-) tai väh. (+)	0,00	0,00
Tilikauden (ylijäämä) alijäämä	-85 970,11	2 583,71

3.9.2 Tase

TASE

VASTAAVAA	2009	2008	VASTATTAVAA	2009	2008
A PYSYVÄT VASTAAVAT			A OMA PÄÄOMA		
I Aineettomat hyödykkeet			I Jäännöspääoma	968 457,96	882 244,80
1. Aineettomat oikeudet	0,00	0,00	II Liittymismaksurahasto	0,00	0,00
2. Muut pitkävaikutteiset menot	0,00	0,00	III Arvonkorotusrahasto	0,00	0,00
3. Ennakkomaksut	0,00	0,00	IV Tilikauden yli-/alijäämä)	-85 970,11	2 583,71
II Aineelliset hyödykkeet			B POISTOERO JA VAPAA-EHTOISET VARAUKSET		
1. Maa- ja vesialueet	420,47	420,47	1. Poistoero	0,00	0,00
2. Rakennukset	0,00	0,00	2. Vapaaehtoiset varaukset	0,00	0,00
3. Kiinteät rakenteet ja laitteet	858 448,12	793 146,43	C PAKOLLISET VARAUKSET		
4. Koneet ja kalusto	72 595,52	85 500,83	1. Eläkevaraukset	0,00	0,00
5. Muu aineelliset hyödykkeet	0,00	0,00	2. Muut pakolliset varaukset	0,00	0,00
6. Ennakkomaksut ja kesken- eräiset hankinnat	0,00	29 725,46	D VIERAS PÄÄOMA		
B VAIHTUVAT VASTAAVAT			I Pitkäaikainen		
I Vaihto-omaisuus			1. Joukkovelkakirjalainat	0,00	0,00
1. Aineet ja tarvikkeet	0,00	0,00	2. Lainat rahoitus- ja vak.laitoksilt	0,00	0,00
2. Keskenkäynteiset tuotteet	0,00	0,00	3. Lainat julkisyhteisöiltä	0,00	0,00
3. Valmiit tuotteet / tavarat	0,00	0,00	4. Lainat muilta luotonantajilta	0,00	0,00
4. Muu vaihto-omaisuus	0,00	0,00	5. Saadut ennakot	0,00	0,00
5. Ennakkomaksut	0,00	0,00	6. Ostovelat	0,00	0,00
II Saamiset			7. Muut velat, liittymismaksut	149 244,70	113 263,80
Pitkäaikaiset saamiset			8. Siirtovelat		0,00
1. Myyntisaamiset	0,00	0,00	II Lyhytaikainen		
2. Lainasaamiset	0,00	0,00	1. Joukkovelkakirjalainat	0,00	0,00
3. Muut saamiset	0,00	0,00	2. Lainat rahoitus- ja vak.laitoksilt	0,00	0,00
4. Siirtosaamiset	0,00	0,00	3. Lainat julkisyhteisöiltä	0,00	0,00
Lyhytaikaiset saamiset			4. Lainat muilta luotonantajilta	0,00	0,00
1. Myyntisaamiset	110 321,39	129 366,20	5. Saadut ennakot	0,00	0,00
2. Lainasaamiset	0	0,00	6. Ostovelat	4 328,00	34 482,06
3. Muut saamiset	0	0,00	7. Muut velat	0,00	0,00
4. Siirtosaamiset	0	0,00	8. Siirtovelat	5 724,95	5 585,02
VASTAAVAA YHTEENSÄ	1 041 785,50	1 038 159,39	VASTATTAVAA YHTEENSÄ	1 041 785,50	1 038 159,39

4 LUETTELO KÄYTETYISTÄ KIRJANPITOKIRJOISTA

4.1 KÄYTETYT KIRJANPITOKIRJAT

Pääkirja
Päiväkirja
Ostoreskontra
Myyntireskontra
Palkkakirjanpito
Tasekirja

4.2 KÄYTÖSSÄ OLEVAT TOSITELAJIT

06	Jaksotukset
07	Avaussaldomuutokset
11	Laskutukset
20	Myyntireskontran suoritukset
25	Vesilaskutukset
32	Elatusturva
40	Käyttöomaisuus
50	Perhehuolto
60	Vanhustyö
100	Kassatositteet
102	Palkkatositteet
103	Ostoreskontran maksuerät
113	Ostolaskut

4.3 SELVITYS KIRJANPIDON SÄILYTYKSESTÄ

Pääkirja	atk-tulosteena
Päiväkirja	atk-tulosteena
Ostoreskontra	atk-tulosteena
Myyntireskontra	atk-tulosteena
Palkkakirjanpito	atk-tulosteena
Tasekirja	sidottuna kirjana

5 TILINPÄÄTÖKSEN ALLEKIRJOITUKSET

Ypäjällä 6. päivänä huhtikuuta 2010



Markku Leppälahti, kunnanhallituksen
puheenjohtaja



Eija Kara



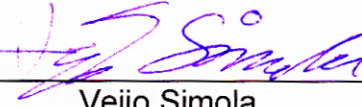
Tiina Mäkeläinen



Jari Rämö




Markku Saastamoinen



Veijo Simola



Hilikka Vanne



Sinikka Malin, kunnanjohtaja

6 TILINTARKASTUSMERKINTÄ

Edellä oleva tilinpäätös on laadittu hyvän kirjanpitoavan mukaisesti. Tilintarkastuksesta on tänään annettu kertomus.

Ypäjällä 5. päivänä huhtikuuta 2010

Oy Audiator Ab
JHTT-yhteisö



Simo Bergius
Tilintarkastaja, JHTT